

Neil Jeffares, *Dictionary of pastellists before 1800*

Online edition

CAPET, Marie-Gabrielle

Lyon 6.IX.1761 – Paris 1.XI.1818

Capet, *recte* Cappel, was the daughter of Henry Cappel (as it is spelled in her acte de baptême, Ainay, 8.IX.1761) and his wife Marie Blanc Benon; they were married in Lyon in 1759, the contract dated 20.I.1759 (Heurtaut & Berdoud, AD 69 3 E 17953). The entry in the parish register (Saint-Nizier, 25.I.1759) reveals that Henry Cappel was a journalier, son of Antoine Cappel dit Maquet (1690–1727) and Jeanne Garbe (from Vironchaux, Somme: they married there in 1715), while his bride's family were from Marchamp (Ain). By 1761 Cappel appeared as a “domestique.” Over the next five years three siblings were born; all died in infancy, having been sent out to nurse in Saint-Genis-L'Argentière. At the baptism of the youngest, Jean-Baptiste (Saint-Nizier, 28.X.1765), Henry was described as “homme d'affaires chez M. de Meximieu”, absent (as he was at Gabrielle's baptism) while travelling. Her father's employer was Jean-François Trollier de Fétan, seigneur de Messimieux (1731–1814), conseiller du roi en la cour des Monnaies de Lyon; he was known as a philanthropist and patron of the arts: most notably, he paid for Marc-Antoine Petit, of humble lyonnais origin, to study in Paris for several years. Trollier lived in Paris, Île Saint-Louis; in the register of cartes de sûreté, his name is followed by his son's, Alphonse, described as a peintre, although he soon abandoned the profession. As Jeffares 2021d explored, it is plausible that Trollier sponsored Gabrielle's move to Paris and tuition with Labille-Guiard (whose father had been chargé d'affaires to président de Sénozan, from another important family in Lyon). An alternative route proposed in the same article is that she followed her cousin, Antoine-Marie Capet (1743–1824), a pupil of Restout and professeur de dessin at the Académie royale de Jully; Capet later painted his daughters in oil.

However it came about, Gabrielle Capet had arrived in Paris by 1781, and soon became the favourite pupil of Mme Labille-Guiard. She exhibited at the place Dauphine in 1781 where her trois crayons tête d'expression was praised by the critic; the following year, “On doit des éloges aux portraits en pastel de mademoiselle Capet, ils ont de la verité. La tête du jeune homme en habit noir nous a paru la mieux peinte.” Portraiture at the 1783 Exposition de la jeunesse was dominated by “les Demoiselles”, the nine female pupils of Mme Labille-Guiard, with Mlle Capet, exhibiting an Autoportrait dessinant, victorious: “Mlle Capet...a tous les suffrages”; “Mlle Capet parait plus forte que ses rivales. Le portrait de la Demoiselle qui dessine est agréablement posé; les ajustements pourraient être terminés avec plus de soin et le fond traité avec plus d'adresse, pour faire valoir la figure.” At this stage she was still producing portraits using trois crayons with touches of pastel.

The following year, where again there are scant details on her submissions, Mlle Capet “merite des encouragemens: sa touche a de la fermeté et son dessin de la correction; mais je

voudrais qu'elle donnât à ses chairs un ton plus vrai et qu'elle fondit davantage ses couleurs. Le talent qu'elle promet doit encourager ceux qui s'interessent à elle à la conduire à l'étude de la nature, sans laquelle l'art n'est rien ou presque rien.”

She went on to have a distinguished career as a portraitist in oil and miniature as well as in pastel. At the Salon de la Correspondance of 1786 her pastel of an *Officier lisant une lettre* displayed “beaucoup d'intelligence et de vérité dans les tons”, and a vigour approaching that of oil painting. When the official Salon was thrown open in 1791, she submitted a set of miniatures whose lighting was criticised. In 1795 she moved into the Louvre with Mme Labille-Guiard. This address appears in the Register for submissions to the Salon de 1795 (no. 265 in the manuscript), where she sent “un cadre renfermant des mignatures”, as well as portraits of a woman and of a child, both in pastel; all three were “retiré le 25 Brumaire” for unspecified reasons.

Capet exhibited a portrait of Labille-Guiard in miniature in the 1798 Salon along with that of Vincent, Labille-Guiard's future husband. (A letter admitting her to the Muséum in the Louvre to make copies was signed by Fragonard, 26.IX.1795.) A pastel of the artist Suvéé followed in the 1799 Salon, which, while a good likeness, left something to be desired “pour la fonte des teintes et l'harmonie des couleurs” according to the critic in the *Journal de Paris*. Curiously it was accompanied by a miniature of Suvéé. They disappeared from sight until recently: the pastel, which had lost its attribution and identification, was here (2025) restored to Capet, the “minature” probably being the small oil now in Bruges, both derived from Suvéé's own oil self-portrait, thus explaining the choice of colours.

Capet continued to send pastels as well as miniatures and oil paintings to the Salons until 1814, by which time pastel had become much less popular than in her youth. In addition to conventional pastels in the dix-huitième style, she made a number of portraits in crayons de couleurs that perhaps owe something to the trois-crayons work of Vincent.

Capet's mother (styled “Marie Antoinette Leblanc veuve de Henry Capet”) died in Paris, rue de l'Observatoire, 23.VI.1799, leaving an estate valued at H92 (déclarations de successions).

Capet herself died on 1.XI.1818 in Paris, 16, rue de l'Abbaye. Neither her will of 20.X.1818 (AN MC CVIII/916; repr. Cuzin 2013, p. 532f) nor her inventaire après décès (14–21.XI.1818; repr. Passez 1973, p. 312f) seem to have been seen by Doria; they include a number of pastels by Capet and her teacher, and other pictures by Vincent whom she termed “père”. The principal beneficiaries included Mlle d'Avril (*q.v.*); Mlle Victoire-Jeanne-Henriette Perrier (1768–) of Rennes (the subject of an 1813 portrait by Vincent and a close friend of the household); Mme Devillers, née Jeanne-Madeleine Bouché (1758–1835), wife of the executor, Jean-Baptiste-Antoine Devillers (1753–1824), ancien juge de paix. Louis-Cantien Boivin (1765–1853),

avoué au tribunal de première instance and a family friend, was to receive the group portrait of Labille-Guiard painting Vien. Mme Wiet, and Mlle Clara Wiet (mother and daughter?), are to receive a table for painting in miniature and a pastel by Mme Labille-Guiard. A Mademoiselle Lortal (also untraced) is to receive, among other bequests, “tous mes pastels”, and to share “tous les dessins de ma profession” with MM. Antoine-Jean-Joseph-Éléonore Ansiaux (1764–1840), Edmond-Louis Thomassin (1763–?1837) and Bully (all three painters, the first two pupils of Vincent).

Capet's work fell into obscurity after her death (the large number of works unaccounted for suggesting that she did not always sign her later pastels), and she was better remembered as the model depicted not only by her teacher, but also by Vincent. Doria's researches were promoted by his discovery of the portrait of Élias: “C'est en admirant, il y a quelques années, dans un des salons du château de la Victoire, un beau pastel d'homme dont il découvrit la signature: ‘Gabrielle Capet’ que la pensée vint au confédencier de faire des recherches sur cette artiste oubliée.” Recent attention on women artists has reestablished interest in her work. At her best she produced sophisticated images in a Consulate style that looked forward to the nineteenth century rather than resting on a dying tradition. A characteristically bright, uniform lighting distinguishes her pastels from those of Labille-Guiard. As both artists continued to work in the post-Revolutionary era, their pastels were executed in a larger format than hitherto, and acquired a Davidian sobriety that is often severe, and, in Capet's case, occasionally dry.

Monographic exhibitions

Capet 2014: *Marie-Gabrielle Capet (1761–1818), une virtuose de la miniature*, part of *En Trois Temps*, Caen, musée des Beaux-Arts de Caen, 14.VI.–21.IX.2014. Cat. Christophe Marcheteau de Quinçay & al.

Bibliography

Bellier de La Chavignerie & Auvray; Bénézit; Blanc 2006; Bruxelles 1989; Cambridge 1999; Vivian P. Cameron, in Gaze 1997; Cuzin 2013 [contains Mlle Capet's will]; Doria 1934; Doria 1935; Füßli 1806, as Gabrielle Capellino; Greer 2001; Heim, Béraud & Heim 1989; Hunt 2025; [Jeffares 2021d](#); Lemoine-Bouchard 2008; Los Angeles 1976b, p. 40; Lundberg 1936b; Mantz 1854; Marcheteau de Quinçay 2014; Maury 2005, p. 125; Nagler 1835–52; Paris 2005b; Passez 1973 [contains Mlle Capet's inv. p.m.]; Ratouis de Limay 1946; Salmon 1997a; Sanchez 2004; Saur; Sofio 2019; Thieme & Becker; Tokyo 2011; *Catalogue de la belle collection de lettres autographes ... du baron de Trémont*, 1852, no. 542

GENEALOGIES [Capet](#)

Salon critiques

Anon., *Exposition de la Jeunesse...*, *Journal de Paris*, 22.VI.1781, no. 173, p. 699:

Les demoiselles artistes se sont mises aussi sur les rangs. ...Mlle Capet a montré du sentiment dans une tête d'expression, dessinée aux trois crayons. Il serait

injuste de ne pas donner quelques encouragements aux premiers essais de Mlle Frémy.

Anon., *Exposition de la jeunesse...*, 1782:

On doit des éloges aux portraits en pastel de mademoiselle Capet, ils ont de la vérité. La tête du jeune homme en habit noir nous a paru la mieux peinte. Dans le portrait de la personne qui rit, nous avons trouvé qu'effectivement la bouche et les joues n'ont rien de la rigueur de celle de la peinture à l'huile.

Exposition de la jeunesse, 1783. *Nouvelles de la république des lettres et des arts*, 13.VIII.1783, XXXII, p. 288:

On a remarqué...le portrait de Mlle Capet par elle-même.

Anon. 1783h, "Exposition de la Place Dauphine", *Journal de Paris*, 27.VI.1783, pp. 741-42: *Dans le portrait.*

Les Demoiselles sont les Artistes qui se sont les plus distinguées dans ce genre.

M^{lle} Capet paroît plus forte que ses Rivaux. Le Portrait de la Demoiselle qui dessine est agréablement posé. Les ajustemens pourroient être terminés avec plus de soin, & le fond traité avec plus d'adresse, pour faire valoir la figure.

Anon., "Aux auteurs du *Journal de Paris*...", [exposition de la jeunesse], 3.VI.1783:

Messieurs,...parmi les tableaux qui décoraient hier cette place, le public a vu avec le plus grand plaisir les ouvrages des élèves de Madame Guyard. Mlle Capet, qui a réuni en sa faveur tous les suffrages, et ses compagnes, moins avancées qu'elle, n'en ont pas moins droit à nos éloges. Ces Demoiselles au nombre de neuf, toute jolies et aimables, forment entre elles l'assemblage des neuf muses au berceau dont Madame Guyard est l'institutrice. Cette dame de l'Académie royale de peinture et de sculpture est recommandable par son mérite particulier et par celui qu'elle communique.

Capet, à la nature arrache ses secrets.

Dans le temple des Arts à peine encore admise,

La toile sous sa main déclarant ses progrès,

A notre œil chaque jour prépare une surprise.

Son portrait ou l'esprit prête à la vérité,

De son génie ardent est l'image fidèle.

Anon., "Lettre aux rédacteurs du *Mercury*", [exposition de la jeunesse], *Mercury de France*, 3.VII.1784, p. 36:

Le genre des portraits est fort à la mode aujourd'hui; aussi en ai-je, d'abord, aperçu un très-grand nombre. Il seroit difficile de les examiner en détail sans se permettre une critique un peu sévère; car cette partie m'a paru la plus foible & la plus négligée de toute l'exposition. Je distinguerai pourtant Mlles *Alexandre, Rosemond, Capet*, &c. Cette dernière sur tout mérite des encouragemens particuliers; sa touche a de la fermeté, & son dessin de la correction; mais je voudrais qu'elle donnât à ses chairs un ton plus vrai, & qu'elle fondit davantage ses couleurs. Le talent qu'elle promet doit encourager ceux qui s'intéressent à elle à la conduire à l'étude de la Nature, sans laquelle l'Art n'est rien, ou presque rien.

Anon., "Arts", *Journal de Paris*, 18.VI.1784, p. 733:

...nous passerons aux portraits.

Dans ce genre, les D^{es} *Capet, Alexandre, Rosemond* & quelques autres dont nous avons oublié les noms, sont les Artistes qui sont le plus distingués. Cependant M^{lle} *Capet* nous paroît, parmi ces Virtuoses femmes, celle dont la touche & le dessin sont plus sûrs; mais ces jeunes Demoiselles méritent toutes d'être encouragées par de justes éloges.

Anon., "Lettre aux Auteurs du *Mercury*" [Exposition de la jeunesse 1785], *Mercury de France*, VI.1785, p. 85:

Mlle *Capet* a fait ses preuves depuis long-temps, je ne vous dirai rien d'elle, parce que je pense qu'elle devrait quitter le rang des Élèves.

PAHIN DE LA BLANCHERIE, [Exposition de la jeunesse 1785], *Nouvelles de la république des lettres et des arts*, XXIV, p. 190:

Entr'autres ouvrages qui ont attiré l'attention à la dernière exposition, on a distingué ceux de M^{lle} *Capet*, élève de M^{me} *Guïard*, peintre du Roi,....

PAHIN DE LA BLANCHERIE, Salon de la Correspondance 1786, *Nouvelles de la république des lettres et des arts*

[*Portrait d'un Officier lisant une lettre*]: Ce tableau, peint au pastel, est d'un bon style et montre un grand talent dans l'artiste. On y remarque beaucoup d'intelligence et de vérité dans les tons, une couleur fraîche, harmonieuse, et d'une vigueur qui approche de celle de la peinture à l'huile.

Anon., "Exposition au Salon [1799]", *Journal de Paris*, An VII:

On remarque avec plaisir le portrait du Cⁿ Bréguet par le Cⁿ Bonnemaïson, n^o 30; celui du Cⁿ Dublin par la C^{ne} Labille Guïard, n^o 726; & celui du Cⁿ Suvée, n^o 705, par la C^{ne} Capet. La ressemblance contribue essentiellement au mérite de ces deux derniers, qui laissent quelque chose à désirer pour la fonte des teintes & l'harmonie de la couleur.

Anon., *L'Observateur au musée, ou la critique des tableaux en vaudeville*, [1802]:

Mlle CAPET, Élève de Mme. Vincent, ci-devant Guyard. 44. Le portrait en pastel du cit. Palliere, peintre.

Cette tête est d'une excellente exécution, d'une belle couleur et d'une touche large et facile; il ne peut que faire beaucoup d'honneur à l'aimable artiste.

Air: *Il faut avoir du bien pour deux.*

D'honneur, j'ai l'âme mécontente

D'avoir tant à préconiser;

Je m'étais bercé dans l'attente

De venir tout satiriser:

Il faut pourtant que je déroge

A ce projet de pointiller;

Tout retentit de votre éloge,

Et je le ferai le premier.

Anon., "Exposition des tableaux [1814]", 11^e article, *Journal de Paris*, 29.XII.1814:

Mademoiselle Capet. Cette demoiselle n'est pas du nombre des novices qui se hasardent aujourd'hui pour la première fois. Mises à l'huile, portraits en pastel, dessins à la plume, au crayon, au lavis, etc., elle réussit également bien dans tous les genres, et il y a pour le moins vingt ans qu'elle a la bonheur de jouir de sa réputation:

Les Grâces tous les âges,

dit le galant cardinal de Bernis; en voyant les dernières productions de mademoiselle Capet, je suis de l'avis de son éminence.

Pastels

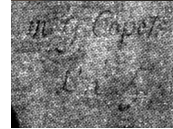
J.196.101 AUTO PORTRAIT au chevalet, pstl, 72x58 (Saint-Quentin, musée Antoine-Lécuyer, inv. LT 144). Lit.: Capet 2014, p. 77 n.r.; Paris 2017b, p. 320, fig. 2 φαα



~repl., sans chevalet, miniature/ivoire, sd 1796 (Bernard Falk, London, 1932). Lit.: Doria 1934, no. 49, fig. 46; Capet 2014, p. 77, fig. B

J.196.104 M. B., pstl, Salon de 1804, no. 83. Lit.: Doria 1934, no. 98

J.196.105 Pierre-Nicolas BERRYER (1757–1841), avocat au parlement de Paris, défenseur du maréchal Ney, pstl/ppr, 73x59, sd v "M. G. Capet/L'a. 5" [1797] (Paris, palais de Justice. Pierre-Félix-Alphée Jourdan (1828–1901), avocat à la cour de Paris; don). Lit.: Doria 1934, no. 59, fig. 6; Jean-René Farthouat, *Le Barreau de Paris*, Paris, 1994, p. 26 repr.; Capet 2014, no. 21 repr. φ



J.196.108 M. C., ?pstl, Salon de 1814, no. 168. Lit.: Doria 1934, no. 124

J.196.109 M. [Henry] Capet [CAPPET], père de l'artiste, pstl; & pendant: J.196.111 épouse (∞ 1759), née Marie Blanc (1730–), mère de l'artiste, pstl (Mlle Capet; inv. p.m., 14.XI.1818, est. Fr30 for 2 pendants and pnt. of daughter; legs: Mme Devillers) [cf. J.196.182, J.196.183 *infra*]

J.196.111 CASTELNEAU, pstl, s "M. G. Capet". Exh.: Orléans 1895, no. 8 n.r.

J.196.112 Marie-Joseph CHENIER (1764–1811), membre de la Convention, pstl/ppr bl-gr., 74.5x59.5, c.1800 (Stanford, Cantor Center, 1941.305. [Léon Gauchez]; Paris, Drouot, Chevallier, 20–23.IV.1892, Lot 27 n.r., Fr470; Charles Magne, Marseille; Paris, 25.I.1902, Lot 6; Mme David-Weill 1908; D. David-Weill 1927, 1934; Pierre David-Weill; Wildenstein, New York, 1938, no. 3; Mortimer C. Leventritt, San Francisco; don 1941). Exh.: Paris 1908b, no. 8; Paris 1927a, no. 8, pl. XCV-138; Detroit 1950; Stanford 1984; San Francisco 2021, no. 11 repr. Lit.: Perrier 1897, p. 297 n.r.; Morice 1907, p. 235 repr.; Saglio 1908, p. 39 ("puissant comme un David"); Tourneux 1908a, p. 296, repr. p. 294; *The Mortimer C. Leventritt collection of Far Eastern and European art*, The Thomas W. Stanford Art Gallery, Stanford University, 1941, p. 105, no. 305 repr.; Ratouis de Limay 1946, pl. LVI/84; Doria 1934, no. 84, fig. 10; Los Angeles 1976b, p. 40; Eitner & al. 1993, repr.; Goldner & al. 2001, p. 229 n.r.; Capet 2014, p. 32, fig. 11 φ



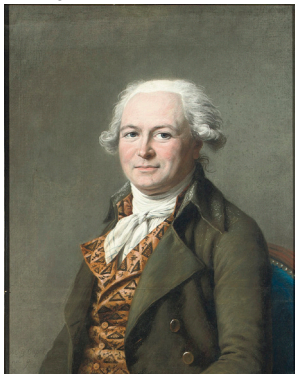
LARGER IMAGE Zoomify

Photo Iris & B. Gerald Cantor Center for Visual Arts at Stanford University – Gift of Mortimer C. Leventritt

~?étude, crayon, estompe (Mounereau; Paris, 23.V.1923, Lot 22). Lit.: Doria 1934, no. 85 n.r.

J.196.116 [Jean-Pierre] DEMETZ [(1753–1820)], avocat, [maire de Dourdan 1808–13, 1817–21,

fondateur de la Colonie pénitentiaire de Mettray], pstl/ppr, 69.2x54.6, sd √ “M. G. Capet/an 9” [1801] (le sujet; legs: Louis-Victor Ménard (1821–1891), régisseur de Demetz, Dourdan; legs: son petit-neveu, Henri Philippe (1877–1940), ou sa sœur, Aline, Mme Rene de Cayeux, a.1923; dep.: son beau-frère Paul Cailleux, 1923; Henri Philippe 1926; baron Eugène Fould-Springer (1876–1929); sa veuve, née Marie-Cécile von Springer, dite Mitzi Springer, plus tard Mme Frank Wooster, château de Royaumont, Seine-et-Oise, 1934; London, Christie’s, 10.IX.2009, Lot 18 repr., est. £8–12,000, £8125; PC). Exh.: Paris 1923c, no. 2; Paris 1926a, no. 13; New York 2011, no. 32 repr. Lit.: Doria 1934, no. 88, fig. 9; Capet 2014, p. 33, fig. 12; p. 82, fig. A Φσ



~repl., miniature/ivoire, Ø6.2 (Celle, Fondation Tansey). Exh.: Capet 2014, no. 27 repr.

J.196.119 M. DEV..., officier d'artillerie, ?pstl, Salon de 1814, no. 169. Lit.: Doria 1934, no. 125

J.196.12 Étienne-François ELIAS de Navry (1753–1811), négociant, pstl/ppr, 72.5x59.4, sd √ “M. G. Capet/3^e année R.p^{ue}” (le sujet; son fils, Sébastien Élias, baron de Navry; desc.: Henri Boula, comte de Coulombiers (1873–1961), château de La Victoire, Oise, 1934. Senlis, Le Coënt, de Beaulieu, 14.X.2012, repr., inconnu, est. €3–5000). Lit.: Doria 1934, no. 44, fig. 7; Doria 1935, pp. civff; Capet 2014, p. 30, fig. 7; Marcheteau de Quinçay 2014, fig. 4Φσ



~repl., miniature/ivoire, Ø6.5 (le sujet; son fils, Sébastien Élias, baron de Navry; desc.: comte de Coulombiers, château de La Victoire, Oise, 1934). Lit.: Doria 1934, no. 45, fig. 47

J.196.123 [Charles-Pierre] FONDARD [(1763–1817), directeur général du bureau des créanciers des émigrés établi rue de la Verrerie, fils d'un marchand de vin], pstl/2 f. ppr, 72.5x59.5, sd √ “M. G. Capet/L'an 6”; & pendant: J.196.124 épouse (∞ Paris 1791), née Reine-Flore Gerfaux (1770–1837), pstl/2 f. ppr, 72.5x59, sd √ “M. G. Capet/L'an 6”, inscr. verso “Monsieur F...da. / aïeul paternel ... /Madame Gustave de St Germain /née ...”; “Mme J L Germain / née Fondard”

(Wilmington, Horvitz Collection, inv. D-F-1245. Desc.: petite-file, Marie-Louise Fondard (1839–1919), Mme Jean-Louis Germain. Paris, Drouot, Brissonneau Daguerre, 24.III.2006, Lot 44 repr., est. €6–8000, €15,000; acqu.). Lit.: Capet 2014, p. 31, fig. 9/10; Paris 2017b, no. XXIX-a/b, p. 588/589 repr. [identified 2024] φσ



J.196.126 Rémy-Clément GOSSE (1741–1805), bourgeois de Paris, agréé au Consulat, puis défenseur près le tribunal de commerce du département de la Seine, pstl/ppr, 70x58, sd √ “MG. Capet / L'an 5” (Louvre, inv. RFML.AG.2019.37.1. Le sujet; sa veuve, née Marie-Barthélémy-Victoire Razat (1750–1811); leur fille aînée, Marie-Victoire (1771–1802), ∞ 1794 Ambroise-Guillaume Aubé (1773–1849), président du tribunal de commerce de Paris; leur fille, Avoye-Azélie Aubé (1801–1886), ∞ 1822 Alexandre-François-Minoret (1795–1872); desc.: Bernard Minoret; acqu. 2019). Lit.: Xavier Salmon, *Grande Galerie*, 51, 2020, p. 30 repr. φ



J.196.129 François-Marie GROIS (1737–1824), secrétaire de Savalette de Langes, puis caissier du trésor royal, m/u, 1785 (lost a.1900). Lit.: Doria 1934, no. 13 n.r.

J.196.13 Philippe-Jacques KNODERER (1743–1816), négociant, tanneur, bourgeois de Strasbourg, en habit brun, miniature, sd 1796 (desc.: Jean-Louis Lesmaris; son fils, Albert Lesmaris 1898). Lit.: Doria 1934, no. 58 n.r.

J.196.131 ~repl., pstl/ppr, 71x56, inscr. √ “LG [monogram] 1797” (desc.: fille su sujet, Sophie-Salomé Knoderer, Mme Auguste-Louis-Joseph Sénéschal; sa fille, Marie-Sophie, Mme Antoine Lesmaris; son fils, Jean-Louis Lesmaris; sa fille, Berthe Lesmaris, Mme Pierre Marre; PC, château de Lienesse, Neuilly-en-Dun; Clermont-Ferrand, Vassy Jalenques, 25.VII.2013, Lot 76 repr., éc. fr., est. €300–400, €2900. Paris, Drouot, Ader, 13.XI.2015, Lot 15 repr., est. €3–4000. Doullens, Herbettes, 7.XI.2021, Lot 13 repr., est. €1500–2000; Galerie de Baysar, cat. 2022). Lit.: *Intermédiaire des chercheurs et curieux*, XXXVII, 10.II.1898, 788, 165; 10.V.1898, 797, 681f; Doria 1934, no. 58 n.r.; Marcheteau de Quinçay 2014, fig. 3 [new attr. 2013] φν



J.196.133 ~cop., pstl, 72x59, inscr. √ “?W 1908”; √ “D'après LGC 1797” (desc.: Berthe Lesmaris, Mme Pierre Marre; PC, château de Lienesse, Neuilly-en-Dun; Clermont-Ferrand, Vassy Jalenques, 25.VII.2013, Lot 114 repr., éc. fr. fin XVIII^e, est. €800–1000, €1000; Philippe Cote Antiquités, Villeurbanne) φκν



J.196.135 Mme Jean-Baptiste-Jacques LEGRIX DE LA SALLE, née Geneviève Journu-Auber (1776–1831), pstl, 70x60, sd √ “M. G. Capet/1793” (Bordeaux PC 2013). Lit.:

Marcheteau de Quincay 2014, fig. 1 φν



~repl., miniature (PC)

J.196.139 Mme LONGROIS, née Anne-Félicité Grésille (1763–1826), femme du concierge-intendant du château de Fontainebleau, pstl/ppr, 73.1x59.4, sd ✓ “M. G. Capet/1785” (Versailles MV 8137, inv. DESS 1150. Le sujet; sa fille, Félicité, Mme Henri Riesener; Louis-Antoine-Léon Riesener, Paris, 1878; Mme Léouzon le Duc, née Riesener; Pillaut; legs 1958). Exh.: Paris 1878, no. 733 n.r.; Versailles 1997, no. 6. Lit.: Walter Shaw Sparrow, *Women painters of the world*, London, 1905, p. 197 repr., as in the Trocadéro; Doria 1934, no. 11, fig. 5; Salmon 1997a, no. 7 repr.; Capet 2014, p. 30, fig. 7 Φσ



J.196.141 Le feu M. M., officier d'artillerie, ?pstl, Salon de 1814, no. 167. Lit.: Doria 1934, no. 123

J.196.142 Charles MEYNIER (1768–1832), peintre, pstl/ppr, 78.5x64.5, sd ✓ “M. G. Capet/L'an 7”, Salon de 1799, no. 703? (Paris, ENSBA, inv. MU 1511. Mlle Capet; inv. p.m., 14.XI.1818, est. Fr40; legs: [Jean-Joseph Eléonore] Ansiaux [(1764–1840), peintre, élève de Vincent; don:] Mme Charles Meynier, née Geneviève-Félicité Deslandes (–1835); inv. p.m., 23–25.VII.1835, chambre à coucher de Mme veuve Meynier, no. [150], unattr., Fr10; testament du 6.V.1835, legs: Écoles des beaux-arts). Exh.: Paris 1926a, no. 11 n.r.; Paris 1939, no. 1021 n.r.; Paris 1975, no. 16; exh. *Charles Meynier 1763–1832*, Boulogne-Billancourt, musée Marmottan, Dijon, musée Magnin, 2008, no. 75; Paris 2009b, no. 218; Paris 2021, no. 147. Lit.: Eugène Müntz, *Guide de l'École nationale des beaux-arts*, 1889, p. 204 n.r.; Doria 1934, no. 75, fig. 12; Ratouis de

Limay 1946, pl. LVI/85; Isabelle Mayer-Michalon, *Charles Meynier 1763–1832*, repr., frontispiece; pp. 102, 297, 303; Capet 2014, p. 26, fig. 1; Burns & Saunier 2014, p. 160 repr.; Hunt 2025, fig. 2.5 Φσ



~repl., miniature, Salon de 1799, no. 706

Meynier, v.g. *Saint-Fal*

J.196.146 Étienne PALLIERE (1761–1820), peintre, pstl, Salon de 1802, no. 44. Lit.: Anon. 1802; Doria 1934, no. 91

J.196.147 Mme P., pstl, Salon de 1804, no. 81. Lit.: Doria 1934, no. 96

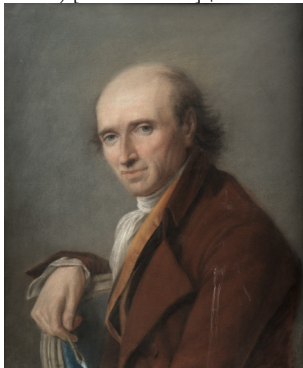
J.196.148 M. R..., architecte, pstl, Salon de 1804, no. 82. Lit.: Doria 1934, no. 97

J.196.149 ?Mme RAYMOND [née Élisabeth-Félicité Molé (1760–1833)], de la Comédie-Française, pstl, 50x41 (Paris, Drouot, 4.III.1981, Lot 8 n.r., attr., Fr2600)

J.196.15 Mme SAINT-FAL [∞ l'acteur Étienne Meynier, dit Saint-Fal, frère de Charles Meynier], tenant sa fille assise sur ses genoux, pstl, Salon de 1802, no. 42. Lit.: Doria 1934, no. 89

J.196.151 ?Michel-Jean SEDAINE (1719–1797), auteur dramatique, pstl, 63.5x51.5 ov. (Versailles, Palais des congrès, Chapelle, Perrin, Fromantin, 13.V.1970, Fr4000)

J.196.152 Joseph-Benoît SUVÉE (1743–1807), pstl, 64.8x54, Salon de 1799, no. 702 (PC 2025; Paris, Tajan, 17.XII.2025, Lot 81 repr., est. €2–4000, €5200 [=€6604]). Lit.: Doria 1934, no. 71; Join-Lambert & Leclair 2017, no. I.19 n.r. A/r Suvée autoportrait, pnt., c.1794 (PC Paris 2018) [new attr. 2025] φν



J.196.153 =?pstl (Mlle Capet; inv. p.m., 14.XI.1818, est. Fr40; legs: M. Meynier “le portrait en pastel de M. Suvée auquel il m'a paru attacher quelque prix; je regrette de n'avoir rien de mieux à lui offrir”)~repl., miniature, Salon de 1799, no. 705. Lit.: Join-Lambert & Leclair 2017, no. I.20 n.r.

=?repl., huile/bois, 23x17.5 (Bruges, musée Groeninge, inv. 2012.GR00005.1. Acqu. at auction as attr. Suvée). Lit.: Join-Lambert & Leclair 2017, no. I.13 n.r., as anon.; Rudy De Nolf, “Portret van een vriend: Marie-Gabriëlle Capets portrait du Citoyen Suvée, peintre”, *Musea Brugge magazine*, 2018/3, as by Capet

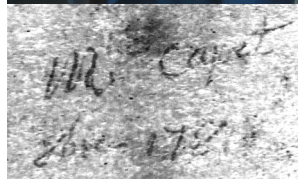
J.196.1535 ?Sophie THULLIER, en robe gris-vert, pstl/ppr, 82x62.5 (Orléans, mBA, inv. 2024.19.1. PC 2023; Paris, Drouot, Crait & Müller, 21.VI.2024, Lot 49 repr., est. €3–5000, €2800; acqu. by pre-emption) [new attr.] φδν



J.196.154 VANDŒUVRE, m/u, 1796–1804. Lit.: Doria 1934, no. 100 n.r.

François-André VINCENT (Mlle Capet; inv. p.m.) [v. *Labille-Guiard*]

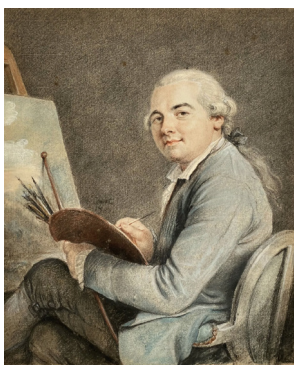
J.196.156 Homme à la redingote bleue, pstl/ppr/toile/châssis, 61.5x50.5, sd ✓ “M^{lle} Capet/8^{bre} 1781” (Paris, Drouot, Lair-Dubreuil, 18.XII.1920, Lot 5 n.r., Fr6580; [Louis] Dumoulin. Comtesse de Crisenoy de Lyonne, née Jenny-Louise Hufflen, Neuilly-sur-Seine, by 1926; vente p.m., Paris, Drouot Salle 10, Ader, Picard, Ader, 28.V.1971, Lot 7 n.r., Fr4000; Mme Anne-Marie Passez; La Flèche, Hôtel des ventes, Manson, 22.IV.2001, Lot 131 repr.; PC). Exh.: Paris 1926a, no. 12 n.r. Lit.: *Explication des peintures...*, Paris, 1785, p. 28; Doria 1934, no. 2, fig. 4; Lundberg 1936b, p. 28 repr.; Capet 2014, p. 12, fig. 2; Joffares 2021d Φσ



LARGER IMAGE: Zoomify

J.196.159 Homme en habit noir, Salon de la Jeunesse 1782, no. 280. Lit.: Doria 1934, no. 3

J.196.1595 Un peintre, cr. clr, 30x24, sd ✓ “[?M^{lle}] Capet/1783” (Lyon, De Baecque, 21.III.2023, Lot 716 repr., attr., est. €6–8000. Galerie Eric Coatalem, exh. Salon du dessin 2024)φν



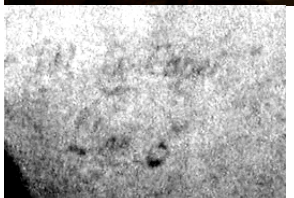
J.196.16 Officier lisant une lettre, le bras appuyé sur le dos d'un fauteuil, Salon de la Correspondance, .VII.1786. Lit.: Doria 1934, no. 14

J.196.161 Un conventionnel, pstl, 71x57 ov., 1795 (Paris, 22.II.1932, Lot 14, fr515; M. Rein)

J.196.162 Jeune homme en habit marron, pstl/ppr bl., 67.5x53.5, sd ✓ "M. G. Capet 2^{ème}/année R.p" (Eric Coatalem, Salon du Dessin 2006; PC). Exh.: Capet 2014, no. 36 repr. φσ



J.196.164 Homme en habit rayé, pstl/ppr, 71.5x58, sd → "M. G. Capet/L'an 5" (Paris, musée Marmottan, inv. 878. Legs Paul Marmottan (1856–1932)). Exh.: Paris 1939, no. 1020 n.r. Lit.: Doria 1934, no. 60, fig. 8; Capet 2014, no. 22 repr. Φσ



J.196.168 Homme en habit noir, pstl, 65.5x53.5 ov., sd ✓ "M G Capet/an II 1803" (New York, Christie's, 5.VI.1980, Lot 329, \$2000; Didier Aaron, New York, 1984, exh. cat., no. 7 repr.; New York PC). Lit.: Capet 2014, p. 85, fig. A Φ



~repl., miniature/ivoire, Ø8.0, sd an 11/1803 (Arnauld Desfriches, comte Doria (1890–1977), p.1934; Senlis, Le Coënt, de Beaulieu, 10.xi.2013, Lot 64; Talabardon & Gautier; Paris PC 2014). Exh.: Capet 2014, no. 30 repr. J.196.171 Enfant, pstl, Salon de 1812, no. 168. Lit.: Doria 1934, no. 120

J.196.172 Homme, pstl, 72x58 (Laurent Laperlier; Paris, Drouot, Delestre, 17–18.II.1879, Lot 47 n.r., fr250). Lit.: Doria 1934, no. 127

J.196.173 Homme, en buste, de ¾ à g., cheveux longs au naturel, habit bleu d'époque révolutionnaire; fond uni, pstl, 60x45 ov. (Émile Martin, antiquaire, Paris. M. X., Paris, 1934). Lit.: Doria 1934, no. 133

Jeune homme en habit bleu (London, Sotheby's, 3.III.2006, Lot 156 repr., attr.) [v. Éc. fr.]

J.196.174 Homme en habit bleu foncé, gilet blanc, pstl/ppr, 61x50 (Lyon, Chenu, Bérard, Peron, Crédit municipal de Lyon, 20.IX.2012, Lot 23 repr., éc. fr., est. €500–600, withdrawn; Lyon, Chenu, Bérard, Peron, Crédit municipal de Lyon, 7.IV.2012, Lot 3 repr., éc. fr., est. €400–500) [new attr., ?] φαv



J.196.177 Femme au bonnet de dentelle, pstl/ppr, 60.5x50, sd ✓ "Capet 1782" (Paris, Rieunier-

Bailly-Pommery, 3.III.1999, Lot 9 bis n.r., est. fr4000–4500, fr6500)

J.196.178 Young girl, half-length, in a white dress with blue waistband, pstl, 38x30, sd ✓ "M. G. Capet/juillet 1787" (famille Musy, Dijon. London, Christie's South Kensington, 8.IV.2004, Lot 21 n.r., French sch., est. £400–600; London, Christie's South Kensington, 15.VII.2004, Lot 21 n.r., French sch., est. £250–350, £335. Salisbury, Woolley & Wallis, 1–2.III.2022, Lot 221 repr., attr., est. £300–500) φv



J.196.1785 Femme, pstl, submitted to Salon de 1795 but withdrawn

J.196.179 Jeune fille, cheveux bruns sur les épaules, yeux bruns, fichu noir; fond bleu vert, pstl/ppr, 40.6x32, 1807 (M.-E. Charavet; Paris, Drouot, Mauger, 1.III.1918, Lot 5 n.r., fr1100; Jules Féral. Paris, Drouot, Ader, 23.III.1938, Lot 5 n.r.). Lit.: Doria 1934, no. 106

J.196.18 Femme, m/u (Dr Pégogy 1889). Exh.: Paris 1889c, no. 118. Lit.: Doria 1934, no. 130

J.196.181 Jeune femme, à mi-corps, en robe blanche, châle de mousseline autour du cou, noué sur la poitrine au-dessus d'une ceinture bleue; les cheveux bruns bouclés et légèrement poudrés, 62x51 ov. (Paris, Drouot, 29.IV.1912, Lot 1, as Capet, fr950, Jules Féral. M. Paul Mersh, Paris; acqu. Blakeslie (-1915), New York, 1913, as by Mme Labille-Guiard). Lit.: Doria 1934, no. 131

J.196.182 Homme en veste bleue, en buste de ¾ à dr., pstl, 60.5x50.5; & pendant: J.196.183 Femme au bonnet de dentelle, 60.5x50, sd "Juin 1782" (Paris, 23.III.1993, Lot 16 repr., est. fr60,000. Paris, Drouot, Rieunier-Bailly-Pommery, 3.III.1999, Lot 9, fr6500). Lit.: Capet 2014, p. 13, fig. ¾; Jeffares 2021d [?cf. the artist's parents, J.196.109, J.196.11 supra] Φ





J.196.184 Homme en redingote bleu, avec son chien; & pendant: J.196.1842 femme en robe puce, au fichu, pstl, 70x55 70x55(Louis Gillet (1876–1943), Paris; desc.:Paris, Artcurial, 26.III.2025, Lot 122 repr., est. €8–12,000, €30,000 [=€39,360]) [attr.] φαν



J.196.186 Une personne qui rit, Salon de la Jeunesse, 1782, no. 280. Lit.: Doria 1934, no. 4

J.196.1865 Enfant, pstl, submitted to Salon de 1795 but withdrawn

J.196.187 Deux portraits, pstl, Salon de 1799, no. 703. Lit.: Doria 1934, no. 73 [cf registre]