

Neil Jeffares, *Dictionary of pastellists before 1800*

Online edition

PILLEMENT, Jean-Baptiste

Lyon 24.v.1728–25.iv.1808

Jean Pillement (born and baptised Jean-Baptiste, Lyon, Saint-Paul, 24.v.1728) came from a family of decorative artists (including his father Paul and uncle Philippe, recorded in St Petersburg in 1719; both brothers were in Lisbon in 1732). (The annual listes de l'Académie de Saint-Luc, but not Guiffrey 1915, include an Antoine Pillement, Peintre ordinaire du roi, Pont Notre-Dame; his wife's 1731 inventaire includes copies of Watteau etc.) His initial studies were in Lyon under the history painter Daniel Sarrabat II, but he moved to Paris and joined the Gobelins factory as a draughtsman around 1743. Two years later he commenced the travels that continued throughout his life: he spent three years in Madrid in the 1740s, moving to Lisbon in 1750, where he was offered a pension and title of peintre du roi, working for both King Pedro III and Queen Maria I of Portugal. However, in 1754, he moved to England, perhaps precipitated by allegations about his moral character (he was denounced to the Inquisition by his roommate).

In London, where he spent six years, Pillement initially advertised his prints: "Chinese Designs, on six folio copper plates...in which the various Decorations, and airy Fancies of the East are connected with the European Propriety" (*Public advertiser*, 1.x.1755). He exhibited at the Society of Artists for the first time in 1760. He appeared again in 1761, exhibiting landscapes, medium unspecified, and drawings; and in the same exhibition an engraving of one of his landscapes was shown by William Elliott. He was heavily supported by the French dancing-master and print-dealer Charles Leviez (1708–1778) who, according to Edwards, resided in the Strand, but is also recorded in Paris; his sale in London, Langford, 2–7.iii.1761 included a considerable number of works by Pillement, and he published a large compilation of prints after the artist in 1767.

It is unclear if he was the John Pillement whose daughter Mary Julia by (a presumably first wife) Margaret, was baptised in St James's Piccadilly on 2.xi.1755 (born 8.x.1755); neither Margaret nor her daughter are mentioned anywhere else. (He is not to be confused with, and was not closely related to, the French violin maker Jean Pillement (1726–1802), born in Baudricourt and active in Mirecourt, and head of a dynasty of luthiers, and who, "lately arrived from Italy and Germany", advertised a large stock of Italian violins in the *Caledonian Mercury* in 6.iv.1772; other advertisements appeared in the British press from 1769 on, but he does not appear to have been in London in the 1750s.)

Pillement returned to France in 1760, where he is said to have married a Marie Julien the same year; the register entry has not been located (Audin & Vial give Lyon, 5.iv.1687 [sic]). Between 1760 and 1767 Pillement was in Lyon, Paris, Turin, Milan, Rome, Vienna and Warsaw. After two years in Paris he decided to set out for Italy, travelling to Turin with Catherine Lafar, marchande de modes, and her nine-year-old son. Her relatives (her husband was Joseph Lafar, a mantua-maker in St James's,

London, whom she had married in London in 1752 under the name of Angelett Bonnet; her uncle, a Sr Bonnet, was possibly the négociant en soie in Lyon; while her son's godfather was the Bavarian ambassador in London, Count Haslang) accused Pillement of abduction and theft. According to Pillement, however, Catherine Lafar accused her husband of cruelty (and would later advertise in the London press, from Warwick Street, evidently separated from her husband, that she was being impersonated – *Public advertiser*, 16.ii.1769; her son emigrated in 1774 and became a dancing master in Charleston).

Pillement thought it safest to move on to Vienna rather than remain in Turin. From Vienna, in 1764 he wrote to Marigny offering his services, specifically for a new process of painting fabric, and including his own account of the Turin escapade (reprinted below, from Guiffrey 1888). Cochin's report was not favourable, at least in part (as with official reaction to Liotard) because Pillement had not followed the conventional French training – Cochin dismissed his successes abroad on the grounds that "le goût y étant moins développé qu'en France" – perhaps also because he had allied himself with England during the recent war.

It was in Milan in 1762 that Pillement received an invitation to Vienna to work for the Imperial family. The Porcelain Room in the Schönbrunn is decorated with chinoiserie prints published during Pillement's London period of 1758–59, which he helped assemble at the same time as his work on the Blaues Pastellzimmer at the summer palace of Laxenburg. This consisted of 18 monochrome blue pastel landscapes (applied directly onto prepared canvas, an unusual technique he used in other pastels) designed to be set into rococo panels around the walls. Among possible influences should be mentioned the Roman painter Francesco Foschi (1710–1780), who produced strikingly similar winter landscapes in oil from as early as 1750.

The Blaues Pastellzimmer was evidently appreciated by Maria Theresia as she commissioned a red room two years later, executed by Johann Christian Brand (*q.v.*), as Pillement had already moved to Warsaw to work for Stanislaw August at the suggestion of Marcello Bacciarelli. He remained there for two years, accompanied it is said by his wife (Marie Julien?) and father (the 1764 memorandum to Marigny requesting means to return to France mentions an unnamed wife but not the father, nor any child). It has been suggested that it was there that he made a wholly exceptional work in his œuvre, an oil painting of a young woman laying roses on a wooden cross with an urn bearing the motto "Tra le spine la rosa" (Rennes, mBA, acqu. 2014). Curiously the landscape background has preserved more of its green than his pastels, suggesting that their predominantly blue coloration is an effect of the materials he chose (green pastel was frequently a compound of a stable blue and a yellow lake which fades with exposure to light).

Although Pillement's book of Chinese ornaments continued to be advertised in the

London press during the 1760s, a curious note appeared in the *London chronicle*, 5.ii.1765:

We hear that the famous Pillement who is at Vienna, has been called by the Court of Lisbon to be settled there, but that Mr Rambo, his only disciple, will return to London by the persuasion of his lady, who, being a true English woman, cannot use herself to Popish countries; so that the true connoisseurs here will rejoice to possess that famous and eminent Artist.

Rambo does not figure in standard art reference works – unless he was the celebrated "tireman", or hairdresser, whose "ingenious" art attracted extravagant praise in verses in the *London chronicle*, 1759.

A son, Victor (1767–1814), was born in Vienna; according to the 1802 entry for Victor's second marriage, his legitimate mother was not Marie Julien, but Marie-Françoise-Augustine Dupré. He remained in his father's care and became an engraver. On Pillement's return to France he settled in Avignon where his sister Louise was based; she had married Jean-François Severac, a négociant from Pézenas, in 1738. She was marraine to another son, Gabriel, born in Lyon (baptised at Saint-Nizier 5.iv.1768, the register recording the mother as Marie Julien, again the artist's legitimate wife); he was abandoned by his parents and admitted to an orphanage in 1775.

Pillement was in London again in 1772–73 (showing six crayon landscapes at the Society of Artists in 1773 from 114 Long Acre), and this notice appeared in the *Daily advertiser*, 3.vi.1772:

Mr PILLEMENT, Painter to the King of POLAND, being returned to London, after an Absence of 12 Years, begs Leave to acquaint the Nobility and Gentry that his study of Painting, Drawing, and Crayons being greatly improved, he proposes soon to make a publick Exhibition of the Works he has brought over with him; consisting of 33 Drawings in Chalk, Oyl, and Crayons; among which are two Large and Capital, in a Manner entirely new, and invented solely for the Cabinet of the Empress Queen. The Exhibition will be at Mess. Langford's, in Covent-Garden.

Among his clients in London was David Garrick, whose estate inventory shows that he had several dozen of Pillement's pictures and "drawings" (most of the other entries in the inventory specify "crayons" where pastels are described). A letter of 11.xi.1772 to Garrick (V&A MS) is preserved, annotated by the actor "Pillement's letter with 4 pictures"; these were the "bagatelles" testifying to the artist's "vive reconnaissance" for Mr & Mrs Garrick's kindness. In London too he first met Anne Allen (1750–p.1808), an English engraver, who later accompanied him to Lisbon in 1780 and France, and would later marry him.

From London he moved to Geneva in 1774. Here a third son, Paul-Frédéric, was born, but quickly abandoned by his (unnamed) mother in a neighbouring village. At the beginning of the following year Pillement was in Avignon. In a later letter from Frederick Robinson to his sister Anne later that year (15.vii.1775), we learn that "M. Pillement has come to try his fortune in Spain after a year in Portugal"; Frederick added that he may be disappointed, noting however that his landscapes in crayons are beautiful. He

cannot however be the “French painter in crayons recently arrived in Madrid” reported by Frederick to Anne in an earlier letter of 6.II.1775 (see *s.n.* Perronneau for the text), as Frederick had seen none of that pastellist’s work, while from a letter of 18.IX.1763 to his brother, we know that he had seen drawings by Pillement “some sold very cheap.”

Still in Madrid in 1776, Pillement executed work for Saint-Saphorin and two members of the royal family, “the payment for which should secure the means to return to Paris upon which he seemed to be resolved” (letter from comte Masin to Lord Grantham, .VIII.1776).

He may have been in London again in 1779 and 1780, when he sent landscapes to the Free Society (medium unspecified).

On his second stay (or stays) in Portugal, between 1780 and 1786, he produced some of his best work. Although he exhibited at the Colisée in 1776 and the Salon de la Correspondance of 1782 and 1785, he stayed largely outside the official establishment in Paris, although he became peintre du roi de Pologne and peintre de Marie-Antoinette (presumably it was his Viennese connections rather than the French arts establishment that led to the latter appointment). Returning to France c.1789, he went first to Pézenas, visiting Bordeaux in 1791. In Pézenas on 28.II.1799 he was married again, to Anne Allen. He became a correspondent member of the Paris Société philotechnique around this time, and was still shown as in Pézenas in the 1808 list of members. However, as confirmed in a report in the gazette nationale, 26.XII.1799,

Le citoyen Jean Pillement, célèbre peintre de paysage, s’est enfin fixé à Lyon, sa patrie. Ses talens peuvent encore fournir aux artistes de bons modèles, et sa fécondité peut enrichir nos manufactures d’une foule de jolis dessins de fleurs.

His final years were spent in Lyon in poverty.

Pillement used oil, gouache and pastel with great facility, as well as making hundreds of drawings (pastels are a small part of his vast output). His colours are clear and use of light is effective. In addition to conventional pastels on paper, he painted a number of pastels directly onto prepared canvas, a technique used by other artists such as Liotard, but which he seems to be referring to in the 1764 memorandum to Marigny when he wrote “Il imagina même une manière de dessiner tout à fait nouvelle, et il trouva pour cela des couleurs qui, sans avoir la solidité de celles à l’huile, en ont cependant plus que le pastel et le crayon, ayant la qualité de s’incorporer plus intimement dans le papier.”

Goulinat, who called him the greatest landscape artist in pastel of the eighteenth century, wrote: “Il recrée une nature telle qu’il aimerait qu’elle fût souriante, même dans la rusticité, telle en un mot qu’on la conçoit au théâtre.” His work, which was widely engraved, capitalised on the taste for the picturesque in the mid-eighteenth century, particularly among grand tourists. His pastels continue to enjoy greater popularity in England than those of most portraitists in the medium.

Monographic exhibitions

Pillement 1997: *Jean Pillement e o paisagismo em Portugal no século XVIII/Jean Pillement (1728–1808) and landscape painting in 18th century Portugal*, Lisbon, Ricardo do Espírito Santo Silva foundation, Azurara Palace, 31.I.–30.IV.1997. Cat. Nuno Saldanha & Agostinho Araújo

Pillement 2003: *Jean Pillement, paysagiste du XVIII^e siècle (1728–1818)*, Béziers, musée des Beaux-

Arts, Hôtel Fabregat, 18.X.–21.XII.2003. Cat. Gérard Collin, Nicole Riche, Laurent Félix, Maria Gordon-Smith

Pillement 2011: *Pillement et son temps. Un peintre de paysages au XVIII^e siècle*, Pézenas, musée Vulliod Saint-Germain, .VI.–.X.2011. Cat. Laurent Félix, *L’Ami de Pézenas*, no. 58, .VI.2011

Bibliography

Archives de l’art français, IV, 1888; Alexander 2021; Audin & Vial; Baetjer 2016; Bellier de La Chavignerie & Auvray; Bénézit; Benisovich 1952; Chatelus 1991, p. 122; Dussieux 1876, p. 154, 161, 236, 283, 382, 427, 537, 541; Edwards 1808; Laurent Félix, “Jean-Baptiste Pillement, Un peintre de paysages dans l’Hérault à la fin du XVIII^e siècle”, *Études héraultaises*, 30/32, 2001, pp. 129–45; Florence 1967; Gault de Saint-Germain 1808, p. 305; Gordon-Smith 2004; Gordon-Smith 2006; Goulinat 1928; Grove 1996; J.-J. Guiffrey 1888; Kelly 1961, pp. 892–3; Lemoine-Bouchard 2008; Mitchell 1983; New York 1999a; Oxford DNB; Pillement 1945; Ratouis de Limay 1946; Riotor 1931; Sanchez 2004; Santos 2020; Voreaux 1998; Warsaw 2009

Contemporary documents (from Guiffrey 1888)

MÉMOIRE POUR LE SIEUR PILLEMENT,

Peintre, dessinateur et inventeur d’une nouvelle fabrique de soye peinte dans le goût des Indes.

S’il est naturel de chérir sa patrie, ce sentiment acquiert un nouveau degré de force quand on lui peut être utile, et c’est la raison qui engage à présenter ce mémoire au Ministère, dans la confiance où l’on est, que tout ce qui peut contribuer à étendre le commerce et procurer des ressources à l’industrie fixe son attention et occupe son zèle.

Le sieur Pillement, né à Lyon, fut élevé dans le dessin. Ses parens le destinoient aux fabriques; ce genre bornant trop le goût qu’il avoit reçu de la nature, il s’attacha à un genre plus estimé, et réussit dans la figure et l’histoire.

Un goût dévorant pour l’étude lui fit faire dans la peinture des progrès assés rapides pour être jugé digne, à l’âge de dix-sept ans, d’être attiré en Espagne. Il fit usage de ses talens avec tant de succès qu’on chercha à le fixer à Madrid; mais, après un séjour de trois ans, le désir d’acquérir de nouvelles connoissances le déterminâ à voyager.

Il passa à Lisbonne, où M. l’abbé de Mendaco, alors secrétaire d’État, accueillit ses talens; il l’employa même à plusieurs ouvrages et en jugea assés favorablement pour lui proposer de rester en Portugal avec une honnête pension et le titre de premier peintre du Roy, mais ces offres honorables ne purent éteindre en lui le désir de s instruire en voyageant. Il se refusa même aux sollicitations que lui fit faire M. le comte de Baschy de retourner en France, et luy fit répondre qu’il avoit encore bien des choses à apprendre pour être digne de sa patrie, et que, pour les acquérir, son dessin étoit de continuer à voyager. En effet, il partit pour Londres. Il y étudia le goût de la nation, et, comme il s’aperçut qu’en général on préféroit le genre de paysage à celui de l’histoire et les desseins aux tableaux, il s’adonna au dessin. Il imagina même une manière de dessiner tout à fait nouvelle, et il trouva pour cela des couleurs qui, sans avoir la solidité de celles à l’huile, en ont cependant plus que le pastel et le crayon, ayant la qualité de s’incorporer plus intimement dans le papier. Cette manière de dessiner seroit de la plus grande utilité pour les fabriques de porcelaine, et les desseins de fleurs pour celles de soyerie. Plus de trois cents planches gravées d’après les desseins du sieur Pillement justifient le cas qu’on faisoit à Londres de son crayon; mais ce qui est le plus flatteur pour luy, c’est que la plupart de ces desseins sont aujourd’huy dans le cabinet du Roy d’Angleterre.

La réputation que s’étoit faite à Londres le sieur Pillement attira sur lui l’attention des ministres étrangers, entre autres ceux de Russie et de Berlin, vu l’utilité dont ses desseins pouvoient être pour les fabriques; mais il n’écoula pas leurs propositions, quelque pressantes et avantageuses qu’elles fussent.

Le sieur Pillement persistant dans la ferme résolution de consacrer ses talens à sa patrie, quitta Londres, après dix ans de séjour, et projeta un voyage

en Italie, aux frais duquel il destinoit les gains avantageux qu’il avoit faits en Angleterre.

Il comptoit bien retourner en Francé à son retour d’Italie, si une malheureuse affaire ne l’avoit obligé de porter ses pas en Allemagne.

Il y avoit cinq mois que le sieur Pillement étoit à Paris, vers la fin de 1761, lorsqu’une nommée Lafar, qu’il avoit connue à Londres, marchande de modes, et qui fesoit tous les ans un voyage à Paris pour son commerce, le rencontra chez un ami commun. Le sieur Pillement ne lui dissimula point le projet qu’il avoit d’aller en Italie et qu’il partiroit incessamment pour Lion; il partit en effet quelque tems après, et fut fort étonné d’y rencontrer ladite dame Lafar, qui lui confia qu’elle fuyoit les persécutions d’un mari libertin, brutal et scélérat, et le sieur Bonnet, son oncle, à qui ce méchant homme avoit sçu inspirer toute sa haine et sa mauvaïse foy; qu’elle étoit résolue de passer avec lui à Turin, d’où elle pourroit se défendre et confondre ses persécuteurs, pourvu qu’elle fût en lieu de sûreté; et qu’elle espéroit de trouver avec lui un azile à Turin pour son fils et pour elle.

Le sieur Pillement, plus par compassion que par goût, consentit à voyager avec elle. Ils arrivèrent ensemble à Turin et y logèrent dans la même maison.

Le sieur Bonnet, outré de l’évasion de sa nièce, et aveuglé par les mensonges de son mary, ayant appris que la dame Lafar étoit à Turin, se munit des recommandations les plus respectables, et vint la poursuivre comme coupable d’avoir dérobé 100,000 l. à son mari et 20,000 l. à lui, et forma une accusation de rapt contre le sieur Pillement.

Le ministre de Turin ne crut pas pouvoir se dispenser de faire attention aux recommandations dont le sieur Bonnet étoit porteur, et fit arrêter ladite dame Lafar et le sieur Pillement. Il ne leur fut pas difficile de se justifier des imputations qui leur étoient faites, et le sieur Bonnet, à qui l’on remit sa nièce pour la ramener en France, fut obligé de rendre justice à la probité et aux mœurs du sieur Pillement.

Loïn que cette aventure désagréable aye nui à l’estime que le sieur Pillement s’étoit acquise à la cour de Turin, il vit au contraire que sa justification avoit agité aux sentimens de bienveillance dont elle l’honoroit et l’honore encore aujourd’huy.

Comme le sieur Pillement n’étoit allé à Turin que pour passer en Italie, il partit pour Rome. Ses études achevées, il auroit désiré revenir en France; mais, craignant d’y essayer des suites désagréables de l’affaire de Turin, il vint à Milan. M. le comte Firmiani, informé de ses talens, luy offrit une pension de 6,000 l. pour l’y fixer; mais il préféra d’aller à Vienne, où il étoit appelé et où il est actuellement. Il y voit ses talens accueillis avec distinction par la principale noblesse. Il a déjà eu l’honneur de travailler pour L. M. Impériales, et le succès de ses premiers essais a déterminé le Ministère de Russie à luy faire faire de nouvelles propositions pour l’établir à Pétersbourg, avec les prérogatives les plus honorables, dans la place de Directeur d’une Académie de Peinture.

Des propositions aussi séduisantes n’ont point encore ébranlé le sieur Pillement, toujours résolu d’être utile à sa patrie; il veut lui devoir la fortune, et voici le détail des moyens qu’il veut mettre en usage pour l’acquérir, si le Ministère daigne l’employer.

Quoique le sieur Pillement ait quitté Lion dans sa première jeunesse, l’habitude qu’il avoit contractée dans les fabriques ne lui a pas permis d’en voir aucune chez l’étranger sans y faire attention.

Indépendamment de son talent dans la peinture et le dessin, il a acquis en Angleterre une manière de graver dans laquelle il pourroit former des élèves pour le paysage.

Mais l’objet de ses études qu’il regarderoit comme le plus utile au commerce est l’invention d’une impression de desseins et de fleurs colorées sur les étoffes de soye unies, supérieure à tout ce que les étoffes des Indes, nommées péquins, offrent de plus brillant. Ses couleurs, en général très éclatantes, sont solides, pénètrent l’étoffe et résistent à l’eau même en frotant. Il n’employé aucun des moyens dont on se sert dans les fabriques de toiles peintes, et il imprime avec bien plus de propreté, de finesse et de célérité.

Ces couleurs peuvent être appliquées sur les satins, gros de Tours et taffetas, et, comme cette impression ne renchérit les étoffes que de très peu de chose, on pourroit s’en promettre un débit considérable tant dans le Royaume que chez l’Etranger, que le prix des étoffes brochées rend très circonspect.

Tel est l'objet principal sur lequel ledit *Pillement* implora la protection du Ministère.

Il n'a encore pu rien savoir de la manière dont l'affaire de Turin a été terminée. Si elle l'est, il espère que le Ministère voudra bien l'aider à aller s'établir honorablement dans sa patrie.

Le sieur *Pillement* ayant consommé dans ses voyages presque tout ce qu'il avoit économisé en Angleterre, et ne vivant à Vienne que de ses talens, ne dissimule pas que, si le Ministère est dans l'intention de le rappeler en France, sa bourse luy fourniroit bien les moyens de voyager avec sa femme jusqu'à Paris, mais non pas d'y séjourner sans employ. Il désireroit donc à son arrivée à Paris être pourvu d'un poste qui le mit en état de vivre honorablement, ou d'une pension qui, sans être telle qu'il a droit de l'exiger de l'étranger qui le recherche, suffiroit néanmoins pour le faire vivre comme un artiste distingué.

On pourroit encore le charger du travail d'un certain nombre de tableaux ou desseins pour le Roy, dont le payement, exact le mettroit en état d'attendre les résolutions du Ministère, s'il jugeoit à propos de donner un terns un peu considérable à la recherche des moyens les plus propres à faire fleurir la fabrique qu'il propose.

Il est naturel à un homme que ses talens ont toujours fait vivre avec aisance de craindre de faire une démarche qui le réduise à une nécessité décourageante. C'est en bon patriote et en citoyen fidèle qu'il s'adresse au Ministère, dont la sagesse abonde en ressources pour le bonheur des gens utiles, et dans l'espérance d'une réponse favorable.

Le sieur *Pillement* se présentait avec des appuis considérables. Le comte du Châtelet avait écrit de Vienne au duc de Praslin, qui, lui-même, recommanda le solliciteur à la bienveillance de M. de Marigny.

Cochin, chargé par M. de Marigny d'examiner le mémoire de *Pillement* et les dessins qui l'accompagnaient, présenta ses observations dans la lettre suivante:

Monsieur,

J'ay vu, conformément à vos ordres, le petit dessin de paysage, ensemble le mémoire envoyé de Vienne par le sieur *Pillement*, peintre. À l'égard du dessin, quoique d'une touche légère et très agréable, on n'y voit rien qui caractérise un talent particulier ni rare en France; encore moins aucune partie de l'art qui puisse faire imaginer qu'il ait les talens nécessaires pour peindre l'histoire. Dans ce paysage même le peu de couleurs lavées qu'il y a données et la manière très commune dont il les a employées, non seulement donnent lieu de douter de la vérité de la découverte qu'il annonce d'une nouvelle manière de colorier, mais même n'indique en aucune manière qu'il connaisse les élémens du coloris, ni les véritables effets de la lumière. Il paroît donc qu'on peut ranger ce degré de sçavoir au nombre des talens agréables qui n'emportent aucune distinction. A quoy l'on peut ajouter que ce même genre de talent est exercé à Paris d'une manière fort supérieure par MM. *Gravelot* et *Peyrotte*, dont les talens vous sont connus.

Le sieur *Pillement* n'expose sans doute que la vérité lorsqu'il annonce que ses desseins ont été fort recherchés en Angleterre et que la plupart y sont placés dans le cabinet du Roy; sur quoy il est à observer que l'État des Arts en Angleterre est encore loin du degré où ils sont portés en France, et que beaucoup d'artistes dont la réputation avoit paru avec éclat à Londres, non seulement ont trouvé à Paris des talens supérieurs qui les ont éclipsés, mais même s'y sont trouvés confondus dans la foule des artistes ordinaires; ainsi, les succès en Angleterre ne font point preuve pour la France.

Quant à ce qu'il assure que la Russie le sollicite pour y établir une Académie de Peinture, sans révoquer en doute ce fait, peut-être relatif à l'extrême disette de bons artistes dans ce pays, sur l'essai qu'il a envoyé, on croit pouvoir assurer qu'il n'y paroît aucune trace des talens Académiques.

Il reste à se procurer la certitude qu'il ait, en effet, une manière de peindre les étoffes meilleure et plus durable que celles usitées en France (car, à l'égard des talens, il y a tout lieu de croire que la ville de Lion a des artistes qui les possèdent au moins au même degré). Pour le prouver, le sieur *Pillement* auroit dû joindre quelques échantillons d'étoffes peintes, afin que l'on pût les comparer celles qui se font dans nos diverses manufactures. Jusqu'à ce qu'il ait fait cette preuve, il paroît qu'on ne peut rien prononcer sur ce sujet. Je suis, avec un profond respect, etc.

Ce 23 janvier 1764.

COCHIN.

Pastels

J.592.101 Paysage avec paysans, pstl/toile préparée, 37x60, sd \ "J Pillement 1750" (Valoir, Blois, Pousse Cornet, 26.X.2014, Lot 89 repr., est. €2–3000) φ



J.592.103 Four Landscips, m/u, Society of Artists 1760, no. 118

J.592.104 River landscape with figures and the ruin of a tower in the distance, pstl, 34.3x41.2, inscr. "Pillement 1760" [?; 1780–89] (New York, Bonhams, 25.IV.2012, Lot 22 repr.) φ



J.592.106 Six drawings, Society of Artists 1761, no. 202

J.592.107 Landscape, ?Le retour de la pêche ~grav. William Elliott (1727–1766), Society of Artists 1761, no. 186

J.592.109 Ideallandschaften, pendants: J.592.111 J.592.111 J.592.112 J.592.113 J.592.114 J.592.115 J.592.116 J.592.117 J.592.118 J.592.119 pstl, various sizes: 150x175, 137x116, 149x110, 136x116, 138x113, 137x74, 136x74, 143x81, 143x81, 139x105, 134x90, c.1763 (Wienmuseum, inv. 117.291–301, 11 pstls from the original 18. *Olim* Schloß Laxenburg, Blauerhof, Blaues Pastellzimmer, comm. 16,000 Gulden). Exh.: Vienna 2017a, no. II.22/23/24 [inv. 117.294, 295, 291] repr. Lit.: Bernoulli 1784, p. 75; Gordon-Smith 2004, no. 8–18 repr.; Franz Reitinger, *Die blaue Epoche...*, 2016, pp. 163ff φ





J.592.131 ~one of the lost pstls. Lit.: Gordon-Smith 2004, no. 9 repr. φ



J.592.133 Villageois et villageoises se reposant au bord d'une rivière; & pendant: J.592.134 same, 44x59, 1767 (Paris, Palais d'Orsay, Ader, Picard, Tajan, 8.XII.1977, Fr34,000)

J.592.135 J.592.136 =?pstl, 45x59, sd √ "Pillement 1767", √ "Jean Pillement 1767 Lion" (Lyons-la-Forêt, Pillet, 8.V.2011, Lot 7 repr., est. €10–12,000, €30,000) φ



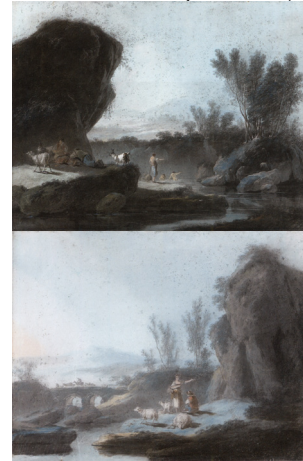
J.592.137 Le dessinateur dans les ruines, crayon noir, pstl, 48x76, sd √ 1767 (comte Charles de Lesseps; Paris, Drouot, Walter, Ader, 2.XII.1937, Lot 76 repr.) φ

J.592.138 Landscape with bathers; & pendant:

J.592.139 landscape with herdsman crossing a bridge, pstl/ppr, 36x45, sd √ "Pillement 176..."/- (Stockholm, Auktionsverket, 8.XII.2010, Lot 2854 repr., attr., est. SKr15–20,000, SKr11,000. London, Christie's, 5.XII.2013, Lot 65 repr.; est. £3–5000, b/i; London, Christie's South Kensington, 16.VII.2014, Lot 613 repr.; est. £100–1500, b/i; Billingshurst, Bellmans, 5–7.XI.2014, Lot



405 repr., est. £500–700; Lisboa, Veritas, 25.II.2015, Lot 3 repr., €1–2000) φσ



J.592.142 Le repos des bergers, pstl/ppr, 39.3x55.5, sd √ "Pillement 1771" (London, Christie's, 9.XII.1975, Lot 90 repr.; 8.XII.1976, Lot 98 repr., £700). Lit.: Gordon-Smith 2006, fig. 175 φ



Photo courtesy Christie's

J.592.144 Personnages sur un pont dans un paysage de neige, pstl, 34.5x42 ov., sd √ 1772 (Galerie Meyer. Paris, Drouot, Daguerre, 10.XI.2017, Lot 130 repr., est. €6–8000) φ



J.592.145 Landscapes, with figures and cattle, crayons, Society of Artists 1773, no. 221–226 (six)

J.592.146 Deux paysages d'une aimable couleur, pstl, 32.4x44.6 (Souhay, de Lyon; Paris, Chariot, Joullain, 4–14.I.1775, Lot 8)

J.592.147 Pastel (comte Masin, letter to Lord Grantham, .VIII.1776, National Archives L30/14/245/1)

J.592.148 Four pictures, m/u (Armand-François-Louis de Mestral de Saint-Saphorin, letter from comte Masin to Lord Grantham, .VIII.1776, National Archives L30/14/245/1)

J.592.149 Two pictures, m/u (le Prince [Carlos IV Antonio Pascual Francisco de Borbón, prince de Asturias], letter from comte Masin to Lord Grantham, .VIII.1776, National Archives L30/14/245/1)

J.592.15 Four pictures, m/u (Infant Gabriel de Borbón, letter from comte Masin to Lord Grantham, .VIII.1776, National Archives L30/14/245/1)

J.592.151 Paysage à la cascade, pstl, 27x39, sd √ 1776 (Paris, PIASA, 8.XII.2006 Lot 54 repr., est. €2500–3000, €4800) φ



J.592.153 Bergers se reposant au bord d'une rivière, 1777; & pendant: J.592.154 lavandières et villageois conversant au bord d'une rivière, pstl, 27.5x39.5 (Paris, Galliera, Ader, Picard, Tajan, 11.III.1975, ff31,000)

J.592.155 Kermesse, pstl, gch., 73.5x94.5, sd "Pillement 1777" (John Mitchell, London; PC Portugal). Exh.: Pillement 1997, no. 15 repr. Lit.: Pillement 1945, repr.; Gordon-Smith 2006, fig. 182 ☐



LARGER IMAGE
Photo courtesy John Mitchell

J.592.156 Personnages se reposant dans un paysage de cascades; & pendant: J.592.157, pstl, 47x72, sd √ 1777 (Mme Paul-Jacques Dupuy, née Helen Brown (1875–1952), Paris, c.1900; son fils, Jacques Dupuy (1910–1994); sa fille; PC 2018; Paris, Christie's, 27.III.2019, Lot 88 repr., est. €20–30,000, b/i; Paris, Artcurial, 26.XI.2024, Lot 75 repr., est. €15–20,000)☐



J.592.158 Pont sur une cascade, pstl, crayon noir/ppr, 22x28.5, inscr. √ 1777 (Paris, PIASA, 26.VI.1998, Lot 61 n.r., attr., est. ff3000, b/i)

J.592.159 Deux paysages, pstl (Giraud, marchand à Versailles; Versailles, Legendre, Joullain, 4.I.1779 & seq., Lot 40)

J.592.16 Deux paysages de sites montagneux, enrichis de cascades, sur le devant du premier une femme & une enfant paroissent indiquer la route à un jeune garçon, monté sur un âne; le second offre une jeune fille qui garde des chevres & des moutons, 52.7x64.8, 1779 (Citoyen *** [PLe noir, marchand d'estampes & al.]; Paris, Thierry, Regnault, 13–17.VII.1795, Lot 55, ff6000; Poterel)

J.592.161 Bergers dans un paysage, pstl. gch./prepared canvas, 46.3x60.5, sd "J. Pillement/Pour son ami/gavines 1779" (Cleveland, Mr & Mrs William H. Marlatt Fund, inv. 1973.1. Albert Blum, New York, 1938; Wildenstein & Co., New York). Lit.: *Bulletin of the Cleveland Museum of Art*, LXI, 1974, p. 44 repr. ☐



J.592.163 Shepherds resting near a stream, gch., pstl, 77x101, sd √ "J. Pillement 1779" (Washington, NGA, inv. 1983.72.1. Cailleux, Paris; acqu. 1983, Robert H. & Clarice Smith fund). Exh.: Washington 2009, no. 104 repr.; Washington 2019. Lit.: Gordon-Smith 2006, fig. 183 ☐



J.592.165 Hilly landscapes, with buildings, peasants and sheep, 2 pstls, sd 1779 (London, Christie's, 12.XII.1908, Lot 16, 68 gns; Mori)

J.592.166 Personnage au bord d'une rivière, pstl, 22x36, 1779 (Paris, Galliera, Rheims, Laurin, Rheims, 24.VI.1968, ff2100)

J.592.167 Bergers, bergères et leur troupeau; & pendant: J.592.168 paysans et paysannes ramassant du bois, pstl, 58x88, 1779 (Paris, Drouot, Ader, Picard, Ader, Tajan, 24.IV.1972, ff20,000)

J.592.169 Paysans et leur troupeau près d'une rivière dans la campagne portugaise, pstl, 55x82.5, sd √ "J. Pillement 1779" (Paris, Morelle, Marchandet, Dumoussat, Debureaux, Lenormand, 8.VI.2001, Lot 3 repr., est. ff60–80,000, b/i; Paris, Tajan, 25.VI.2003, Lot 79 repr., €12–15,000, €32,000 [=€38,506]). Lit.: Gordon-Smith 2006, fig. 187 ☐



J.592.171 Paysage, pstl, 21.4x34.6, sd "J. Pillement 1779" (New York, Sotheby's, 21.I.2004, Lot 115 repr., est. \$4500–6000, \$13,000 [= \$15,600]) ☐

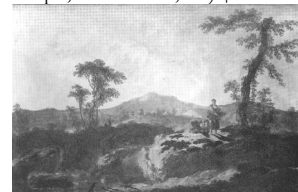


Photo courtesy Sotheby's

J.592.174 Bergers près d'une cascade, pstl, 46.8x63.2, sd √ 1779 (Paris, Drouot, PIASA, 10.XII.2004, Lot 137 repr., est. €10–12,000, b/i; Paris, Drouot, PIASA, 17.VI.2005, Lot 70 repr., est. €8500–9000, €9800) ☐



J.592.176 Jeunes paysannes ramassant du bois, pstl, gch., 58.5x86, sd √ "J. Pillement/1779" (Paris, Drouot, Ader Tajan, 15.V.1992, Lot 193 repr., est. ff60–80,000) ☐



J.592.178 Pair of landscapes, pstl, 28x38 ov., 1779 (Appleby Bros., adv. *Burlington magazine*, XCVIII/639, .VI.1956, p. x repr.) ☐



J.592.181 Two landscapes, m/u, ov., Free Society 1779, no. 130–31 (two)

J.592.182 Deux paysages, avec figures: un torrent entraîne des rochers, pstl; & pendant: J.592.183 une arcade, pstl, 48.6x64.8 (Caron, trésorier du marc d'or; Paris, Guéry, Joullain, 10.I.1780 & seq., Lot 76, 240 livres 19; Joullain)

J.592.184 Deux jolis paysages ornés de fabriques et figures, m/u, 23x32.5 (Caron, trésorier du marc d'or; Paris, Guéry, Joullain, 10.I.1780 & seq., Lot 77, 79 livres)

J.592.185 Paysage lacustre avec pêcheurs et navires au mouillage, pstl, 49x61, 1780 (Lille, Mercier, Velliet, Thullier, 12.XII.1982, ff22,000)

J.592.186 Two landscapes, m/u, Free Society 1780, no. 128–29 (two)

J.592.1865 Deux paysages, pstl (Jules-César de Crémeaux, marquis d'Entragues; inv. p.m., 1780). Lit.: Andia & Fernandès 1994, p. 308 n.r.

J.592.187 Deux tableaux, pendants, pstl, 48.7x70.4 (Pierre Pasquier, peintre; Paris, Simoneau, Paillet, 1–3.III.1781, Lot 92, 310 livres 1; Basan)

J.592.188 Landscape with fishermen, pstl, 29.5x42.5, sd "J. Pillement 1781"; & pendant: J.592.189 Fishermen with boats, pstl, 29.5x42.5, sd "Jean Pillement 1781" (PC 1997). Exh.: Pillement 1997, no. 16/17 repr. ☐



J.592.19 Pêcheur au bord d'une rivière, cr. noir, pstl, 25.5x40, sd ✓ "Pillement 1781" (Paris, Artcurial, 27.III.2019, Lot 228 repr., est. €3–4000, €3900) φ



J.592.192 Paysage mêlé de ruines et orné de figures, pstl, (Paris, rue Croix des Petits-Champs, 17–18.I.1782, Lot 45)

J.592.193 Deux grands paysages & figures, pstl, 58.2x97.2 (Paris, Boileau, Le Brun, 29.IV.1782, Lot 309, 236 livres 1; Plantier)

J.592.194 Le repos de bergers; & pendant: J.592.195 le berger et la bergère, pstl, 55.5x79, 1782 (Paris, Galliera, Ader, Daussy, Picard, 10.VI.1966, It21,000)

J.592.196 Landscape with fishermen, pstl, 67.4x95.5, sd ✓ "[Jean] Pillement 1782"; & pendant: J.592.197 Landscape with shepherds, pstl, 67.4x95.5, sd ✓ "Jean Pillement 1782" (Ricardo Espírito Santo Silva; Ana María Espirito Santo Silva Bustorf; London, Christie's, 29.IV.2015, Lot 70 repr., est. £40–60,000, £75,000 [=£92,500]; PC; Paris, Artcurial, 9.VI.2021, Lot 19 repr., est. €70–100,000; Marty de Cambiaire, cat. 2026, no. 19). Exh.: Pillement 1997, no. 18/22 repr. φσ



J.592.198 Scène d'orage, pstl/toile prép., 68x95, sd ✓ "J. Pillement 1782" (Besançon, mBAA, inv. 866.3.6. Legs Alfred Pochet 1866). Exh.: Zurich 1955, no. 255; Paris 1957c, no. 95; Bordeaux 1958, no. 154; Tokyo 1993, no. 84. Lit.: Chatelain 2018, no. 157φ



Photo © Musée des Beaux-Arts et d'Archéologie Besançon - Pierre Guenat
J.592.1981 Pont sur un torrent, pstl/toile prép., 68x95, sd ✓ "J. Pillement", ?1782 (Besançon, mBAA, inv. 866.3.8. Legs Alfred Pochet 1866). Exh.: Zurich 1955, no. 254; Paris 1957c, no. 96. Lit.: Chatelain 2018, no. 158φ



Photo © Musée des Beaux-Arts et d'Archéologie Besançon - Pierre Guenat
J.592.199 Pêche maritime pstl/toile prép., 57.1x74.6, sd ✓ "Pillement 1782" (Besançon, mBAA, inv. 866.3.7. Legs Alfred Pochet 1866). Exh.: Paris 1957c, no. 98. Lit.: Chatelain 2018, no. 159φ



Photo © Musée des Beaux-Arts et d'Archéologie Besançon - Pierre Guenat
J.592.1991 Scène de naufrage, pstl/toile prép., 56x73, sd ✓ "J. Pillement 1782" (Besançon, mBAA, inv. 866.3.9. Legs Alfred Pochet 1866). Exh.: Besançon 1946, no. 115; Paris 1957c, no. 97; Tokyo 1993, no. 84 bis. Lit.: Baetjer 2016, fig. 7, as gch.; Chatelain 2018, no. 160φ



Photo © Musée des Beaux-Arts et d'Archéologie Besançon - Pierre Guenat
J.592.201 Shipwreck – the S. Pedro de Alcântara, pstl/toile prép., 57x91, sd ✓ "J. Pillement 1782" (Chicago, Art Institute, inv. 2018.194. Artist; M. Mariant. English PC; Simon Dickinson, London; Miguel Maria de Sá Pais do Amaral, 4. Conde de Alferrarede 1997; Paris, Christie's, 28.XI.2017, Lot 611 repr., as sd 1802 [??], est. €15–20,000; Didier Aaron; acqu. 2018). Exh.: Pillement 1997, no. 36 repr. φ



J.592.202 Vue de l'estuaire du Tage, pstl/toile prép., 57.5x91, sd ✓ "J. Pillement/1782" (Chicago, Art Institute, inv. 2018.193. English

PC; Simon Dickinson, London; Miguel Maria de Sá Pais do Amaral, 4. Conde de Alferrarede 1997; Paris, Christie's, 28.XI.2017, Lot 610 repr., est. €15–20,000; Didier Aaron; acqu. 2018). Exh.: Pillement 1997, no. 23 repr. φ



J.592.203 Schiffbruch an felsiger Küste, pstl, 72x105, sd Basel, 1782 (Basel, Historisches Museum, inv. 1920.140) φ



J.592.204 Landschaft mit Wasserfall und rastenden Schäfern, pstl, 59x81, sd ✓ "Pillement 1782"; & pendant: J.592.205 Flußlandschaft mit Brücke und Schäfern, pstl, 59x81, sd ✓ "J. Pillement 1782" (Leipzig, Museum der bildenden Künste, inv. G 1679/1680. Maximilian Speck von Sternburg Stiftung 1876–1996; acqu. 1996). Lit.: Dussieux 1876, p. 236; Gordon-Smith 2006, fig. 214/213 φ



J.592.208 Deux paysages avec figures, pstl/prepared ppr, 58x80.5, sd ✓ "J. Pillement/1782"; & pendant: J.592.209 pstl/prepared ppr, 57x82, sd ✓ "J. Pillement..." (Karlsruhe, Staatliche Kunsthalle, inv. KH 700/699). Exh.: Karlsruhe 1963, no. 36 repr./-n.r.; Karlsruhe 2015, Malereikabinett no. 128/127, repr. p. 273. Lit.: Lauts 1965, p. 114, repr. clr/-; Lauts 1966, no. 700/699 repr.; Vey 2006 φσ



J.592.212 =P.L'Été; & pendant: J.592.213 L'Hiver, pstl (Caroline Luise; inv. p.m., 1784, no. 201/202)

J.592.213 [olim J.592.448] Naufrage; & pendant: J.592.2131 paysage nocturne, pstl/prepared canvas, 66x95/66x90, sd 1782 (Oporto, Museu Nacional de Soares dos Reis, inv. 18/16 Pin CMP. João Allen (1781–1848), Oporto, for Museu Allen, Oporto, by 1837; acqu. Câmara Municipal do Porto 1850; Museu Municipal do Porto –1937; dep.). Exh.: Oporto 2025, no. 42/41 Lit.: Carlos da Silva Lopes, "Paintin and sculpture in Oporto...", *Apollo*, .iv.1973, pp. 368ff, repr./- φ



J.592.214 Naufrage, pstl/ppr, 57.8x80.3, 1782 (Philadelphia Art Museum, inv. 1986-11-1. Acqu. with Alice Newton Osborn fund 1986). Exh.: Philadelphia 1988 φ



J.592.216 Shipping on the Tagus, pstl/ppr, 58.5x81.3, 1782 (Hirschl & Adler Galleries, New York, 1983). Exh.: Atlanta 1983, no. 83 repr. Lit.: Mitchell 1983, p. 49, fig. 1 φ



J.592.218 Paysages avec paysans et animaux, 2 pendants, pstl, 58x81.5, sd ✓ "J. Pillement/1782" (London, Sotheby's, 11.vii.2001, Lot 206 repr., est. £25–35,000, £42,000). Lit.: Gordon-Smith 2006, fig. 212/211 φ



Photos courtesy Sotheby's

J.592.222 Tempête, pstl, 57.5x91.5, sd "J. Pillement/1782"; & pendant: J.592.223 Vue de l'estuaire du Tage, pstl, 57.5x91.5, sd ✓ "J. Pillement/1782" (London, Sotheby's, 11.vii.2001, Lot 207 repr., est. £25–35,000, b/i. Didier Aaron, cat. 2003, no. 19). Lit.: Gordon-Smith 2006, fig. 219/218 φ



Photos courtesy Sotheby's

J.592.227 Paysage d'hiver, pstl, 44.3x57.8, sd "Pillement 1782" (New York, Christie's, 25.i.2005, Lot 149 repr., est. \$10–15,000, \$30,000 [= \$36,000]) φ



Photo courtesy Christie's

J.592.23 Pastorale au coucher du soleil; & pendant: J.592.231 L'hiver: un cheval tirant une luge chargée de bois, pstl, 35x45, sd ✓ "J. Pillement/1782" (Galerie Cailleux 1968. Paris, Audap Mirabaud, 17.xi.2015, Lot 86 repr., est. €6–8000, €13,000). Lit.: (*L'Hiver*) Gordon-Smith 2006, p.212, fig. 208 φ



J.592.234 Deux paysages et animaux, pstl (Paris, Paillet, 3.iv.1783 & seq., Lot 37)

J.592.235 Riche paysage montagneux & chute d'eau, orné de figures & animaux, pstl (Paris, Paillet, 3.iv.1783 & seq., Lot 38)

J.592.236 Deux autres paysages & rivières, ornés de figures, pstl (Paris, Paillet, 3.iv.1783 & seq., Lot 39)

J.592.237 Riche paysage montagneux & chute d'eau, orné de figures & animaux, pstl (Paris, Paillet, 3.iv.1783 & seq., Lot 38)

J.592.238 Riche paysage dans le milieu duquel est un Pont de pierre & une Chaumière. On remarque à la gauche la statue de l'Amour, un

berger & une femme, pstl (Paris, Paillet, 3.iv.1783 & seq., Lot 40)

J.592.239 Deux paysages, ébauchés, pstl (Paris, Paillet, 3.iv.1783 & seq., Lot 54)

J.592.24 Deux paysages avec des rochers & des chutes d'eau; dans l'un on voit entre autres figures une femme avec son enfant, & une autre femme dans un bateau; dans l'autre une femme, un âne, des moutons & un chien, pstl, 27.1x40.6 (Vassal de Saint-Hubert; Paris, Brusley, Remy, 25.iv.1783 & seq., Lot 105, 137 livres; Paillet)

J.592.241 Rocky landscape, gch., pstl/ppr, 36.3x51.5, sd ✓ "J. Pillement 1783" (Detroit Institute of Arts, inv. 1969.209. Peter Vischer-Sarasin, Basel, L.2115. Walter A. Staehelin, Bern. London, Christie's, 1.vii.1969, Lot 130; acqu. 1969, Founders Society Purchase, Robert H. Tannahill Foundation Fund). Lit.: Sharp 1992, no. 106 φ



J.592.243 View of the River Tagus with fisherfolk on the shore, pstl, 65.5x94.5, sd ✓ "J. Pillement/1783" (London, Christie's, 7.vii.2000, Lot 100 repr., est. £30–50,000, £30,000). Lit.: Gordon-Smith 2006, fig. 217; φ



J.592.245 Une vache dans des paysages où l'on voit paître des moutons..., pstl, Salon de la Correspondance, 1783, no. 194 (M. Gallo 1783)

J.592.246 Autre vache dans un paysage avec figures d'hommes & d'animaux..., pstl, Salon de la Correspondance, 1783, no. 195 (M. Gallo 1783)

J.592.247 Un joli paysage: sur le devant un homme & une femme sont assis auprès d'un autel où est représenté l'Amour à quelque distance d'une rivière, pstl, très-pittoresque, pstl, 47.4x72 (Bertrand, avocat en parlement; vente p.m., Paris, 12, rue de Chabannois, Angar, Joullain, 24.xii.1783, Lot 12)

J.592.248 Le chemin de montagne; & pendant: J.592.249 Le repos dans la montagne, pstl, gch./toile prép./châssis, 53.8x67.5/54x67, sd ✓/✓ "J. Pillement 1784" (Louvre inv. RF 29472/29471. Paris, Drouot, Bellier, 30.iii.1942, Lot 66 n.r. Legs/don Mme Émile-Paul Mottart, née Laura Bonehill 1945). Exh.: Paris 1945c, no. 188/189; Paris 1946c, no. 420/421; Paris 2018. Lit.: Monnier 1972, no. 97; Gordon-Smith 2006, fig. 265/266; Salmon 2018, no. 120/121 repr.; [Jeffares 2018g](#) φ





J.592.252 Deux paysages & figures pastorales dessinées avec beaucoup de goût & mêlées de pastel (Paris, Boileau, Paillet, 10.III.1785 & seq., Lot 163, b/i)

J.592.253 Pêcheurs, pstl, 1785 (Dr Macdonald)

J.592.254 Paysage avec paysans, vaches et chèvres, pstl, 60x81, sd "J. Pillement/1785" (London, Christie's South Kensington, 17.XII.1998, Lot 189 repr., est. £1500–2000, £2400) Φ



Photo courtesy Christie's

J.592.255 A pair of landscapes, crayons (Colonel Armstrong; London, Christie's, 25.V.1786, Lot 35, 3 gns; London, Christie's, 10.II.1787, Lot 22, 6 gns)

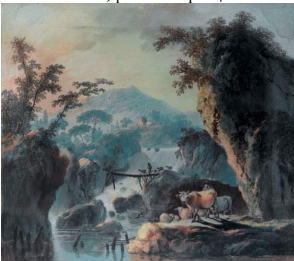
J.592.252 =? A pair of landscapes and figures, crayons (Edmond Armstrong, Esq; sale p.m., London, Christie's, 18.XII.1797, Lot 27, £4/10/-; William Dermer)

J.592.256 A pair of landscapes, crayons (Colonel Armstrong; London, Christie's, 25.V.1786, Lot 36, 3 gns; London, Christie's, 10.II.1787, Lot 23, 6 gns)

J.592.2562 =? A pair of landscapes, crayons (Edmond Armstrong, Esq; sale p.m., London, Christie's, 18.XII.1797, Lot 35, 5 gns; Collins)

J.592.257 Jeune femme lisant au bord d'une rivière, pstl, gch./ppr, 33.5x42, sd ✓ 1786 (Paris, Ader-Picard-Tajan, 22.III.1991, Lot 144 repr., €4573)

J.592.258 Personnages dans un paysage montagneux, 52x58.5, sd 1786 (Paris, Galliera, 21.III.1969, Lot 138 repr., ₣4800. Paris, Drouot, PIASA, 29.XI.2006, Lot 41 repr., est. €2500–3000, €5500). Lit.: *Gazette Drouot*, 10.XI.2006, p. 173 repr. Φ



J.592.26 Paysage, pstl, Salon de Toulouse 1786, no. 4 (M. Daram)

J.592.261 Deux paysages, m/u, a.1787 (Nicolas Le Rouge, marchand; inv. p.m. Mme Le Rouge, .V.1787, 60 livres). Lit.: Michel 2008, p. 55 n.r.

J.592.262 Paysages, deux pstls, sd 1787 (Cailleux 1920). Exh.: Paris 1920a, no. 450/451

J.592.263 Paysage avec paysans, vaches et chèvres, pstl, 52x74.5, sd 1787 (London, Sotheby's, 11.III.1964, Lot 234 repr.) Φ



Photo courtesy Sotheby's

J.592.266 Les lavandières, pstl en grisaille, 40x55.6, 1787 (M. A...; Paris, Drouot, Glandaz, 18.VI.1935, Lot 23 repr., ₣3500; Mrs Charles Henry Fallass, Cross River, New York, London, Christie's, 8.VII.1980, £1600)Φ



J.592.267 Landscape with a muleteer, pstl en grisaille, 40x58, sd "Jean Pillement, 1787" (M. A...; Paris, Drouot, Glandaz, 18.VI.1935, Lot 21 repr., ₣3500; Mrs Charles Henry Fallass, Cross River, New York) Φ



J.592.268 Tour et pont en ruines; & pendant: J.592.269 les chevriers, pstl, grisaille, 41x57, sd ✓ 1787 (M. A...; Paris, Drouot, Glandaz, 18.VI.1935, Lot 24/22 n.r., ₣2500/₣2500. Paris, Drouot, Baudoin, 23.III.1942, Lot 25/26 n.r. Saint-Dié, Guérin, 20.XI.1994, Lot 91 repr., ₣120,000)

J.592.27 Paysage animé auprès d'un torrent; & pendant: paysage avec paysans autour d'un troupeau, pstl, gch./ppr, 49x61, s ✓ "J. Pillement", 1788 (Lyon, MAD, inv. MAD 1590/1591. Legs Victor Audras 1954). Exh.: Lyon 2012. Lit.: Florenne 1967, p. 25 repr.; Pillement 1997, p. 71 n.r. Φ



J.592.271 Pêcheurs, pstl, 1788 (Dr Salomon; London, 21.VII.1972, Lot 72)

J.592.272 Pêcheurs, pstl, 1788 (Paris, Drouot, 10.XII.1937, Lot 23)

J.592.273 Deux paysages avec figures & animaux sur les devants, pstl, 27.1x37.9 (Paris, Bruley, Le Brun, 11.V.1789 & seq., Lot 285)

J.592.274 Deux paysages, pstl, Salon de Toulouse 1789, no. 100 (M. Chaptal, chevalier de l'ordre du roi, professeur royal de chimie, 1789)

J.592.275 Paysans et troupeaux dans un paysage escarpé, pstl, 31x46.5, 1789 (Paris, Galliera, Rheims, 1.IV.1963, ₣5000)

J.592.276 La pêche près de la cascade, 35x61, pstl, gch., sd 1789 (M. D...; Paris, Galerie Charpentier, 12.III.1937, Lot 1 repr.; Paris, Galliera, Ader, 18.VI.1965, ₣6200; Paris, Galliera, Ader Picard Ader, 16.VI.1967, Lot J repr., ₣6000) Φ



J.592.278 At the mouth of the River Tagus, pstl/ppr, 50x61, sd ✓ "J Pillement.../28 fev 1789" (European PC; Vienna, Dorotheum, 6.X.2009, Lot 13 repr., as sd 1786, est. €25–30,000; Belgian PC; Vienna, Dorotheum, 23.X.2018, Lot 105 repr., est. €30–40,000; Belgian PC; Vienna, Dorotheum, 23.X.2018, Lot 105 repr., est. €30–40,000) Φ



J.592.281 Paysage près d'un cours d'eau, pstl, gch./ppr, 44.5x66.4, sd ✓ "Jean Pillement/1789" (PC 2012). Exh.: Pillement 2003, no. 1; Pillement 2011, no. 6 repr. Φ



J.592.283 Paysage animé d'une scène pastorale, pstl, 37.5x59, sd 1789 (Avignon, Patrick Armengau, 24.III.2012, est. €4500, €7200 [=€8640]) Φ



J.592.284 Flusslandschaft mit Hirten auf Steinbrücke, gch., pstl/prepared canvas, 37x63, sd 1789 (Maria Gordon-Smith; Berlin, Spik, 3–5.XII.2020, Lot 219 repr., est. €6000) Φ



J.592.2842 La rencontre des bergers, pstl, 38x60, sd ✓ 1789 (le peintre; acqu. M. Causse, Narbonne; desc.: PC; Avignon, Hôtel des ventes, 4.II.2023, Lot 307 repr., est. €3–4000) φ



J.592.2846 Four highly finished landscapes, drawings (Charles & Nathaniel Chauncey; London, Greenwood, 18.V.1790, Lot 16, £12/6/-; Sneyd)

J.592.285 Paysage au pont, avec lavandières, pstl/toile prép., 47x67.5, sd ✓ “Pillement/1790” (Montpellier, musée Fabre, inv. D.66.1.6). Lit.: Félix 2001, fig. 9, as inv. D.66.1.4; Gordon-Smith 2006, fig. 303 φ



J.592.287 Landscape with peasants on a road by a bridge near a farm, black chlk, pstl, 44.7x70.0, sd “Jean Pillement/1790” (London, Sotheby’s, 3.IV.1995, Lot 231 repr., est. £3–4000. Lisbon PC 1997). Lit.: Pillement 1997, p. 15 repr. Φ



Photo courtesy Sotheby’s

J.592.29 Paysans et leur troupeau dans un sous-bois; & pendant: J.592.291 Lavandières et paysans, pstl/gesso, 45x67, ✓ “Jean Pillement/1790” (Mlle Marie-Bernadette Chéron; vente p.m., Lyons-la-Forêt, 23.VI.2002, Lot 15 repr., €46,000. PC; John Mitchell Fine Paintings 2015) φσ



J.592.294 Pastoral landscape with herdsmen and cattle; & pendant: J.592.295 pastoral landscape with bridge, herdsmen and sheep, pstl, gch., watercolour/prepared canvas, 23.5x33.5, sd ✓ “J Pillement 1790”/- (New York PC c.1900. Didier Aaron/Kate de Rothschild 1996. Horace Brock 2009. Stephen Ongpin Fine Art, exh. *Watteau to Ganguin*, .VII.2018, no. 38/37; US PC; London, Christie’s, 4.VII.2023, Lot 82 repr., est. £8–12,000, £8500 [=£10,710]).

Exh.: Stanford 2000; Boston 2009, no. 91/90 φσ



J.592.296 Pastoral landscape with a bridge, pstl/prepared canvas, 1790 (Horace Wood Brock). Exh.: Boston 2009

J.592.2962 A pair of elegant oval landscapes in crayons (William Benford; London, Christie’s, 5.II.1790, Lot 66; £6/10/-; Heath)

J.592.297 Un port au matin, pstl, 46x68, sd ← 1792 (Monsieur R...; Paris, Paris, Galerie Jean Charpentier, 24–25.V.1935, Lot 44 n.r., est. Fr3,000, Fr6,400)

J.592.298 Jeune homme et jeune femme sur une route, au bord d’une rivière, 1792, pstl, camaïeu gris, 32x41 (Paris, Galliera, Rheims, 1.IV.1965, Fr3000)

J.592.299 Rural landscape with figures; & pendant:

J.592.301 Landscape with shepherds and a castle, pstl, 44x59, sd ✓ “Jean Pillement 1792” (Ricardo Espírito Santo Silva; Ana María Espírito Santo Silva Bustorf; London, Christie’s, 29.IV.2015, Lot 71 repr., est. £15–20,000, £28,000 [=£35,000]). Exh.: Pillement 1997, no. 19/20 repr. φσ



J.592.302 ~repl., pstl, 44x59, sd ✓ “Jean Pillement/Pour son amu Gavinet/?1799” (Leu-Henri Gavinet (1765–1854); desc.: Lyon, De Baecque, 31.V.2021, Lot 330 repr., est. €6–8000) φ



J.592.303 Paysage aux cascades, 2 pendants, pstl, 46x70, sd ✓ “Jean Pillement 1792” (desc.: château de Saint-Victor, Normandie; Chevrny, Rouillac, 16.VI.2014, Lot 574 repr./n.r., est. €12–15,000; Chevrny, Rouillac, 10.III.2015, Lot 340 repr./n.r., est. €10,000;

Montbazou, Rouillac, 7.VI.2014, Lot 110 repr., est. €9–11,000) φ



J.592.306 Naufrage, pstl, 62.9x91.4, sd ✓ “Pill[ment] 17[9]2” (New York, MMA, inv. 56.7. Don Martin Birnbaum 1956). Exh.: New York 2013. Lit.: Baetjer 2016, fig. 5; Baetjer 2019, no. 76 repr. φ



J.592.308 Deux beaux paysages avec figures & animaux, pstl (Dumont, sculpteur; Paris, Boileau, 4.II.1793 & seq., Lot 134)

J.592.309 Paysage, groupe de paysans et animaux sur un chemin qui surplombe une course d’eau, pstl/toile, 50x65, sd “Jean Pillement, 1793” (Dijon, mBA, inv. J 180. Legs Gaston Joliet 1925). Exh.: Dijon 1972, no. 26, pl. VIII. Lit.: Magnin 1920, p. 261 Φσ



Photo © Musée des Beaux-Arts de Dijon

J.592.312 Bergers et troupeau; & pendant: J.592.313 le rentré du troupeau, pstl, 52.4x75, 1793 (Paris, Galliera, Ader, 18.VI.1965, Fr13,000)

J.592.314 Paysage avec paysans, pstl, 48x65, sd 1793; & pendant (Heim-Gairac, Paris, adv. *Burlington magazine*, CXVI/853 .IV.1974, p. lxxvi repr./n.r.) φ



J.592.316 Paysage avec bergers, pstl, 48x65.5, sd ✓ “Pillement”, 1793 (Lille, Mercier, 23.VI.2002, Lot 245 n.r., attr., est. €1400–1600, b/i. =?Lille, Mercier, 26.VI.2002, Lot 238 repr., est. €2500–3000) φ



J.592.318 Bergers et leur troupeau dans un paysage, pstl, 46.5x63, sd ✓ “Jean Pillement/1793” (Épinal, Olivier Marquis, 24.X.2010, est. €7000, €17,100). Lit.: *Gazette Drouot*, 29.X.2010, p. 130 repr. φ



J.592.319 Paysage, pstl, 44x56, sd “Pillement 1793” (Galerie Mazarini, Lyon, 2025) φ



J.592.32 Paysage avec des voyageurs; & pendant: J.592.321 paysage près d'un rivière, pierre noire, pstl bl, sanguine/ppr, 42.0x29.5, sd “Jean Pillement 1794 VS” (Pézenas, musée Vulliod Saint-Germain, inv. 57-1-281/284). Exh.: Pillement 2003, no. 34/35; Pillement 2011, no. 9a/b repr. φ



J.592.323 Le départ des pêcheurs, pstl, 39x57, sd “L'An 3 de la R.” (Paris, Georges Petit, 30.V.1924; Goldast; vente p.m., Paris, Drouot, Prud'homme, 8-9.II.1939, Lot 53 n.r.)

J.592.324 Bergers dans un paysage imaginaire; & pendant: J.592.325 le passage du pont, pstl, gch./toile prép., 50x64.5, sd “Jean Pillement L'an 3 D. la. R.” (PC 2006). Lit.: Gordon-Smith 2006, fig. 271/272 φ



J.592.328 Le chemin au bord de l'eau, pstl, 39x56, an III (Paris, Galliera, Ader, 30.III.1963, F7500)

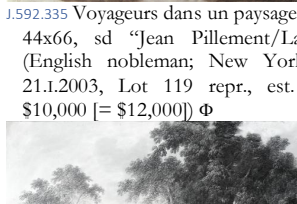
J.592.329 =?Paysage animé au pont, pstl, 40x59, sd ✓ “Jean Pillement, an III” (Belgian PC; Paris, Drouot, Millon, 27.III.2015, Lot 71 repr., mauvais état, est. €1200-1500) φ



J.592.331 Paysage à la passerelle, pstl/toile, 40x59, sd ✓ “Jean Pillement/L'an III D la R.”; & pendant: J.592.332 paysage au ponton, pstl/toile, 40x57, sd ✓ “Jean Pillement/L'an III D la R.”(Narbonne. Don du Dr Sernin). Lit.: *Tournal* 1864, no. 1181; Berthomieu 1923, no. 794/795; Gordon-Smith 2006, fig. 267/268 φ



J.592.335 Voyageurs dans un paysage, grisaille pstl, 44x66, sd “Jean Pillement/L'an 3.D.L.R.” (English nobleman; New York, Sotheby's, 21.I.2003, Lot 119 repr., est. \$10-15,000, \$10,000 [= \$12,000]) φ



J.592.338 Scène de naufrage, pstl/ppr, 43.5x66.0, s “J. Pillement – L'an III de la R.” (Lyon, mAD, inv. 1593. Legs Victor Audras 1954). Lit.: Florenne 1967, p. 30 repr.; Pillement 1997, pp. 59, 72, n.119 n.r.; Gordon-Smith 2006, fig. 210, as 57.5x91.5, n.d. φ



J.592.339 ~pendant: Le calme, pstl, 57.5x78.5 (Lyon, mAD, inv. 1592. Legs Victor Audras 1954). Lit.: Gordon-Smith 2006, fig. 209 φ



J.592.34 Paysage à la cascade animée, pstl, 39.5x59.5, an 3 (M. & Mme X...; Paris, Drouot, PIASA, 22.III.2006, Lot 128 repr., attr., est. €4-5000) φ



J.592.342 Halte de paysans au bord d'une rivière escarpée, pstl, 48.5x65, sd ✓ 1795 (Heim-Gairac, adv. *Burlington magazine*, CXXII/927, .VI.1980, p. cvi repr.) φ



J.592.344 Deux paysages, vus au coucher du soleil, dans l'un un bucheron & des jeunes filles portent des fagots; on voit dans l'autre un pâtre & des bergères qui retournent au hameau, pstl, 56.8x82.7 (Citoyen *** [?Lenoir, marchand d'estampes & al.]; Paris, Thierry, Regnault, 13-17.VII.1795, Lot 56, F7000)

J.592.345 Pêcheurs au bord d'une rivière, pstl, 44.2x66, 1795/96 (London, Christie's, 9.XII.1980, £2800)

J.592.346 Pêcheurs et paysans au bord d'un torrent; & pendant: J.592.347 paysans dans un paysage rocaillieux, pstl, 46x65.4, 1795 (New York, Parke Bernet, 22.X.1980, \$19,000)

J.592.348 Paysage fluvial dans la campagne portugaise, pstl, 40.5x60, sd ✓ “jean Pillement/L'an III D l R” (Paris, Sotheby's, 22.VI.2010, Lot 47 repr., est. €10-15,000, b/i; Paris, Tajan, 18.XI.2011, Lot 57 repr., est. €4-6000, €5000) φ



J.592.35 La pose du filet, pstl, 46x65.5, sd ✓ “l'an 4 DLR” (Paris, Tajan, 25.IV.1997, Lot 192 repr. est. F60-80,000, F68,000)

J.592.351 Bateau sur une mer agitée, pstl, 45x65, sd ✓ “Jean Pillement/an IV D.P.” (Paris, Drouot, Poette, Castor, Hara, 4.VI.2008, Lot 86 repr. est. €3-4,000). Similar to J.592.397 φ



J.592.352 Retour du troupeau au crépuscule, pstl, 45x65, sd ✓ “Jean Pillement/an 4 de la R.”

(Robert Damelaville. Paris, Tajan, 27.VI.2002, Lot 8 repr., s.d. est. €3800–4600, €4600. Paris, hôtel d'Évreux, Fraysse, 24.XI.2016, Lot 170 repr., est. €3–4000, b/i; Paris, Drouot, Fraysse, 8.II.2017, Lot 204 repr., est. €2–3000, €5186) φ



J.592.3522 Lavandières en bord de cascade, pstl, 47x65.5, sd ✓ “Jean Pillement/An 4 de la R.” (Paris, Drouot, Millon, 23.XI.2023, Lot 104 repr., est. €3–5000) φ



J.592.3524 Lavandières au bord d'un coure du au Portugal, pstl, 45x65, sd ✓ “Jean Pillement/An 4 de la R.” (Paris, Artcurial, 25.III.2026, Lot 34 repr., est. €3–5000, €2800 [=€3556]) φ



J.592.353 La bourrasque, pstl, sd “Pan V de la R.” (Paris, 18.XII.1908, Lot 55. José del Valle; vente p.m., Paris, Petit, Lair Dubreuil, 28–29.V.1931, Lot 80 repr.). Lit.: Vitorino 1903, p. 106; Pillement 1997, pp. 59, 72, n.120 n.r. φ



J.592.354 Paysage avec pont, 46x65.5, sd 1796 (Lisbon, 29.V.1997, Lot 199, €14,500) φ



J.592.356 Pair of landscapes and figures, crayons (Thomas Trevor, 2nd Viscount Hampden; London, Christie's, 26–27.II.1796, Lot 27, 5 gns; Renemesnil for Michael Bryan)

J.592.357 Pair of landscapes, crayons (Edmond Armstrong; London, Christie's, 15–18.XII.1797, Lot 27, £4/10/-; William Dermer)

J.592.358 Pair of landscapes, crayons (Edmond Armstrong; London, Christie's, 15–18.XII.1797, Lot 35, 5 gns; Collins)

J.592.359 La bourrasque, pstl, 41x62, an V (Paris, Galliera, Ader, 4.XII.1963, H7000)

J.592.36 J.592.361 Deux naufrages, pendants, pstl, 48x64, sd ✓ “Jean Pillement / L'An 5. R.”

(Paris, Drouot, de Cagny, 15.XII.1997, Lot 10/11 repr., H85,000, John Mitchell. PC 2013). Exh.: New York 2013. Lit.: Bactjer 2019, fig. -/76.1 φ



Photos courtesy John Mitchell

J.592.362 Baignade dans les chutes de la cascade, pstl, 58x74, sd ✓ “Jean Pillement 1798” (Lausanne, Hôtel des ventes, 20.V.2017, Lot 70 repr., est. €2–3000; Lausanne, Hôtel des ventes, 8.XII.2017, Lot 68 repr., est. €2500–2800. Versailles, Osenat, 30.III.2025, Lot 267 repr., anon., est. €400–500) φ



J.592.364 Halte dans un bois, grisaille pstl/ppr, 49.5x66, sd ✓ “J. Pillement/Pan 7 de la R” (Pézenas, musée Vulliod Saint-Germain, inv. 57-1-282). Exh.: Pillement 2003, no. 9; Pillement 2011, no. 15 repr. φ



J.592.366 Paysage au troupeau, pstl, 40.1x58.9, sd ✓ “J. Pillement/Pan 7 R” [1799] (Cailleux 1971. Paris, Drouot, Christophe Joron Derem, 20.XII.2023, Lot 301 repr., est. €4–6000). Exh.: Paris 1971b, no. 8 repr. φ



J.592.367 A group of cattle, crayons (Timothy Sheldrake, Senr; London, Christie's, 22.II.1800, Lot 1 [part], £1/11/-; Richard Sasse)

J.592.368 L'hiver, pstl, 48x60, sd “P'An 1800” ([=?Paris, Rieunier-Bailly-Pommery-Mathias, 27.VI.1994, Lot 2 repr., est. H25–25,000, H29,000.] Lyon, Chenu-Scrive, 24.X.1995, Lot 11 repr., H55,000)

J.592.3685 Paysage en grisaille avec bergers et leur troupeau, pstl, gch., 47x59.5, sd ✓ “Jean Pillement Pan 1800” (Lyon, mAD, inv. MAD 171. Legs Joseph Gillet 1924) φ



J.592.369 Paysage avec personnages, pstl, 28.3x36.2, sd ✓ “An 8” (Paris, Drouot, Beaussant-Lefevre, 15.IV.2005, Lot 62 repr., est. €4–5000, €8000) φ



Quatre paysages: J.592.36905 La grotte, J.592.36906 le chemin du village; J.592.36907 la cascade; J.592.36908 la forêt, grisaille pstl, 49x60, sd ✓ “Pillement Pan 8 de la R” (Paris, Drouot, Fraysse, 5.XII.2024, Lot 52 repr., est. €6–8000) φ



J.592.371 Scène pastorale dans un paysage montagneux, grisaille pstl, pierre noire, aquarelle/toile, 48x59, sd ✓ “Jean Pillement/Lan 1801” (PC 2006). Lit.: Gordon-Smith 2006, fig. 305 φ



J.592.373 Personnages sous une passerelle de bois, pstl, gch., 31x39, sd ✓ “Jean Pillement/Lan 9, R.” (n/k). Lit.: Gordon-Smith 2006, fig. 301 φ



J.592.374 Lavandière, bergers et pêcheurs sous un pont recouvert de verdure, pstl/toile, 30x38, sd ✓ “Jean Pillement/Lan 9, R.” (Galerie Alexis Bordes, cat. 2025, no. 12) φ



J.592.375 Paysage de neige, pstl, gch., pierre noire/ppr, 48x59.5, sd ✓ “Jean Pillement l’An 1801” (Lyon, mAD, inv. MAD 170. Legs Joseph Gillet 1924). Exh.: Lyon 1984., no. 78. Lit.: Gordon-Smith 2006, fig. 298, as sd 1800 φ



J.592.377 Paysans allant chercher du bois en hiver, grisaille pstl, gch./ppr bl., 47x59, sd ✓ “Jean Pillement/1802” (PC 2006). Lit.: Gordon-Smith 2006, fig. 299 φ



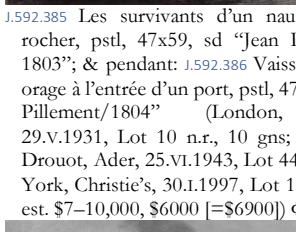
J.592.379 Naufrage sur une côte rocheuse, grisaille pstl/ppr, 51.5x62.5, sd ✓ “J. Pillement/l’an 1802” (PC 2011). Exh.: Pillement 2011, no. 17 repr. φ



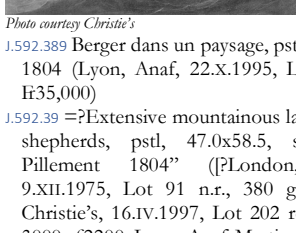
J.592.381 Deux scènes de pêches, grisaille pstl, 48.7x60 & pendant: J.592.382 46.4x60, sd “l’an 1802”, “l’an 8 R” (PC; Paris, Drouot, Robert & Baille, 14.vi.2010, Lot 60 repr., est. €8–10,000, b/i; Paris, Christie’s, 1.iv.2011, Lot 93/92 repr., est. €3–5,000, €3250/€3–5,000, €3250) φ



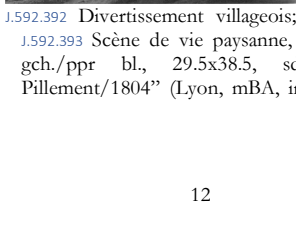
J.592.385 Les survivants d’un naufrage sur un rocher, pstl, 47x59, sd “Jean Pillement/l’an 1803”; & pendant: J.592.386 Vaisseaux dans un orage à l’entrée d’un port, pstl, 47x59, sd “Jean Pillement/1804” (London, Christie’s, 29.v.1931, Lot 10 n.r., 10 gns; Smith. Paris, Drouot, Ader, 25.vi.1943, Lot 44/45 n.r. New York, Christie’s, 30.i.1997, Lot 180, repr./n.r., est. \$7–10,000, \$6000 [= \$6900]) φ



J.592.389 Berger dans un paysage, pstl, 47x58, sd ✓ 1804 (Lyon, Anaf, 22.x.1995, Lot 231 repr., ₣35,000)
Photo courtesy Christie’s



J.592.39 =?Extensive mountainous landscape with shepherds, pstl, 47.0x58.5, sd ✓ “Jean Pillement 1804” ([?London, Christie’s, 9.xii.1975, Lot 91 n.r., 380 gns.] London, Christie’s, 16.iv.1997, Lot 202 repr., est. £2–3000, £2200. Lyon, Anaf-Martinon, 19.x.2003, Lot 243 repr., est. €3–4000, €3000) φ



J.592.392 Divertissement villageois; & pendant: J.592.393 Scène de vie paysanne, grisaille pstl, gch./ppr bl., 29.5x38.5, sd ✓ “Jean Pillement/1804” (Lyon, mBA, inv. 1888.1/2.

L’artiste; don: Willermoz 1806; n/k). Lit.: Gordon-Smith 2006, fig. 310/311 φ



J.592.396 Landscape with shepherds, pstl, 28.5x37, sd ✓ “Pillement 1804”; & pendant: J.592.397 Storm at sea, pstl, 29x37, sd ✓ “Jean Pillement 1804” (Ricardo Espírito Santo Silva; Ana María Espírito Santo Silva Bustorf; London, Christie’s, 29.iv.2015, Lot 67 repr., est. £5–8000, £4000 [=£5000]). Exh.: Pillement 1997, no. 21/35 repr. φσ



J.592.401 Lavandières près d’une cascade, pstl/ppr, 48x60, sd ✓ “Jean Pillement 1804” (Paris, Drouot, PIASA, 22.iii.2006, Lot 153 repr., est. €4–6000, €4000. Lisbon, Veritas, 22.x.2024, Lot 400 repr., est. €12–18,000) φ



J.592.402 Conversation de bergers, pstl, 29x38.5, sd ✓ “Jean Pillement 1804”; & pendant: J.592.403 Retour du troupeau, pstl, 28x36.8, sd ✓ “Jean Pillement 1804” (Paris, Drouot, Couturier, Nicolaï, 2.xii.1986, ₣65,000. Paris, Drouot, Tajan, 24.xi.1995, Lot 121 repr., est. ₣30,000, ₣30,000) φ



J.592.406 Pastoral landscape with shepherds resting by a river, farm buildings beyond, pstl, 31x39.3, sd ✓ “Jean Pillement/1804” (George Mayer, Paris. New York, Sotheby’s, 28.I.2009, Lot 111 repr., est. \$10–12,000; London, Christie’s, 2.VII.2019, Lot 120 repr., est. £4–6,000, b/i) φ



J.592.408 Personnages dans un sous bois, pstl, grisaille, 48x60, sd ✓ 1804 (Épinal, Marquis, 23.VI.2013, Lot 12963 repr., est. €5–6000, €6800. Senlis, Acteon, 4.XII.2022, Lot 192 repr., est. €2–3000) φ



J.592.409 Paysage avec figures, cr. clr, 1805 (Lille, musée). Exh.: Paris 1900b, no. 1232 n.r.

J.592.41 Paysage d’hiver avec maisons sous la neige, paysans ramassant des fagots au premier plan, pstl, 45x57.7, sd “Jean Pillement 1805” (London, Christie’s, 4.VII.1978, Lot 122 n.r., £380; Didier Aaron, Paris; Nice, Courchet-Palloc-Fède, 14.XI.2000, Lot 44 repr., est. Fr80–90,000, b/i; Nice, Courchet-Palloc-Fède, 20.XII.2000, Lot 46 repr., b/i; Maria Gordon-Smith, London; London, Christie’s, 8.VII.2009, Lot 120 repr., est. £12–18,000; Nice, Wetterwald & Rannou-Cassegrain, 19.XI.2016, Lot 1 repr., est. €2–3000). Lit.: Gordon-Smith 2006, fig. 300 φσ



J.592.411 Paysage d’hiver avec ramasseur de fagots, pstl, 46.5x58.5, sd ✓ “Jean Pillement

1805” (Senlis, Acteon, 4.XII.2022, Lot 191 repr., est. €4–6000)φ



J.592.412 Winter in the village, pstl, 48x58.5, sd ✓ “Pillement 1805” (Ricardo Espírito Santo Silva; Ana Maria Espirito Santo Silva Bustorf; London, Christie’s, 29.IV.2015, Lot 69 repr., with pendant, est. £7–10,000, b/i; London, Christie’s, 9.XII.2015, Lot 132 repr., est. £4–6000, £3500). Exh.: Pillement 1997, no. 37 repr.φσ



J.592.414 Scène paysanne, pstl, 32x40.5, sd ✓ 1805 (professeur Guy Ledoux-Lebard; Paris, Hôtel Dassault, Artcurial – Briest, Le Fur-Poulain, F. Tajan, 20.VI.2006, Lot 49 repr., est. €6–8000, €6000 [=€7399]) φ



J.592.416 Rustic landscape with two peasants resting by a river, farmhouse and bridge in background, pstl, 16.3x22.4, sd ✓ “Jean Pillement, 1805” (New York, Sotheby’s, 27.I.2010, Lot 114 repr., est. \$5–7,000, b/i) φ



J.592.418 Paysage animé, pstl, 49x60, sd ✓ 1806 (Lyon, Leseuil-Rambert, 15.XI.1998, Lot 9 n.r., Fr62,000)

J.592.419 Seascape with fishermen, pstl, 45x60, sd “J...1808” (London, Christie’s, 5.VII.2005, Lot 172 repr., est. £7–10,000, £12,000 [=£14,400]). Lit.: Gordon-Smith 2006, fig. 322 φσ



J.592.421 ~version, pstl (Lisbon PC 1997). Lit.: Pillement 1997, p. 122 repr. φ



Undated pastels – museums

J.592.424 Landscape, rocky gate, grisaille pstl, 35.5x52.3, c.1780 (Bratislava, Slovenská národná galéria, K 43) φ



J.592.425 Landscape, river bank I, grisaille pstl, 36x52.5, c.1780 (Bratislava, Slovenská národná galéria, K 44) φ



J.592.428 Landscape, river bank II, grisaille pstl, 36x52.5 (Bratislava, Slovenská národná galéria, K 45) φ



J.592.429 Landscape, waterfall, grisaille pstl, 37.5x53.5 (Bratislava, Slovenská národná galéria, K 46) φ



J.592.434 Naufrage, pstl/ppr, 57x89, c.1790 (Uffizi, inv. 1890, no. 1007). Exh.: Florence 1977, no. 146 repr. Lit.: Bertì 1979, P1195 repr.; Gregori 1994, no. 763 repr. clr φ



Photo su concessione del Ministero dei Beni e le Attività Culturali; reproduction forbidden

J.592.437 Porte, pstl/ppr, 57x89, 1785/1790 (Uffizi, inv. 1890, no. 1001). Exh.: Florence 1977, no. 145 repr. Lit.: Bertì 1979, P1195 repr. φ



Photo su concessione del Ministero dei Beni e le Attività Culturali; reproduction forbidden

J.592.44 Bergige Waldlandschaft mit Schäfer und Schäferin, grisaille pstl/ppr, 58x81 (Leipzig, Museum der bildenden Künste, inv. G 1681. Maximilian Speck von Sternburg Stiftung 1876–1996; acqu. 1996). Lit.: Dussieux 1876, p. 236; Gordon-Smith 2006, fig. 215 φ



J.592.442 Moonlit scene with peasants around a fire, pstl/ppr canvas, 66x94, s ✓, c.1775 (Lisbon, Museu nacional de arte antiga, inv. 2043) φσ



J.592.444 Banks of the Douro, J.592.4441 Mouth of the Douro, pstl, gch./gesso, 52x66/53.5x66, s, c.1782 (Lisbon, Museu nacional de arte antiga, inv. 1691 Pint/1690 Pint [olim 294/295]). Lit.: Santos 2020, fig. 12A/12 φσ



J.592.4452 Auprès de la cascade, pstl/ppr (Lyon, mAD, inv. MAD 1399. Don du marquis de Chaponay 1941). Lit.: Gordon-Smith 2006, fig. 250 φ



J.592.4453 Paysage vallonné; & pendant: J.592.4454 Paysage au bord de lac, pstl/ppr, 49x81, s “J. Pillement”, c.1788 (Lyon, mAD, inv. MAD

173/174. Legs Gillet 1924). Lit.: Florenne 1967, p. 25; Pillement 1997, p. 71, n.109 n.r. φ
J.592.4455 Pastorale, pstl, 37.5x46.5 (Lyon, mAD, inv. MAD 1130. Mlle Honorine Tabareau; legs 1894: ?Raoul de Cazenove. Legs Marie Dubernard 1930) φ

J.592.447 Trois pêcheurs, pstl/toile prép., 46x68 (Montpellier, musée Fabre, inv. D.66.1.4)

J.592.4471 Clairière avec berger et bergère, pstl/toile prép., 47x57 (Montpellier, musée Fabre, inv. D.66.1.5) φ

J.592.4472 Paysage avec berger et bergère, pstl/toile prép., 47x57 (Montpellier, musée Fabre, inv. D.66.1.7) φ

J.592.45 Paysage, berger et animaux, pstl, 35.8x49.5, c.1780 (Orléans, mBA, inv. 1025). Lit.: Klinka-Ballesteros 2005, no. 74, p. 34 repr. φσ



J.592.452 Paysage, berger, bergère et animaux, pstl, 34x47, c.1780 (Orléans, mBA, inv. 1026). Lit.: Klinka-Ballesteros 2005, no. 75, p. 34 repr. φσ



Undated pastels – order of appearance

J.592.454 Laveuse, pstl (Charles Magne 1897). Lit.: Perrier 1897, p. 298 n.r.

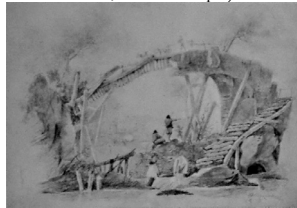
J.592.4542 Paysage; & pendant: J.592.4543 paysage, pstl (comte C...; vente p.m., Paris, Drouot, Duchesne, 30.IV.1898, Lot 43/44 n.r.)

J.592.455 Deux paysages animés de figures, pendants, pstl, s ← (Charles Petit de Meurville; Paris, Drouot, 26–28.V.1904, Lot 46 n.r., H670)

J.592.456 Les pêcheurs, pstl, gch., 35x42.5 (Paris, Drouot, 14–15.III.1921, Lot 92 repr.) φ



J.592.458 Le pont rustique, paysage animé, pstl, 22.5x31.5, s (Geismar; Paris, Drouot, 15.XI.1928, Lot 103 repr.) φ



J.592.459 Maison rustique au bord de l'eau; & pendant: J.592.4591 Le bergers, pstl, gch., 27x39 (José Del Valle; vente p.m., Paris, Petit, Lair Dubreuil, 28–29.V.1931, Lot 81/82 repr.) φ



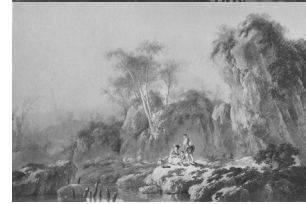
J.592.46 La fontaine dans les ruines, pstl, 37x60 (Paris, Drouot, 4.VI.1931, Lot 169 repr.) φ



J.592.462 Le pâtres, 39x28 (Wiener collection). Lit.: cat., details unknown, pl. XI φ

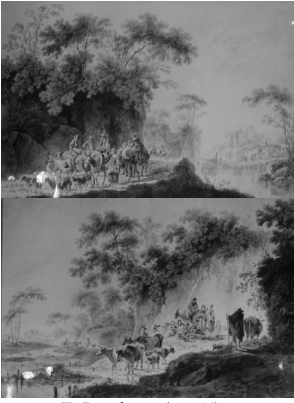


J.592.464 Paysage; & pendant: J.592.465 Paysage, représentant un site agreste, avec un ruisseau venant de la gauche; au bord duquel, un homme, une femme et un enfant avec un chien; plus loin, des moutons, pstl, 50x72 (M. Grosjean-Maupin 1927. Paris, Drouot, 17.III.1943, Lot 15/16 repr., H130,000; PC 1946). Exh.: Paris 1927a, no. 119/118, pl. LXXI-101/n.r. Lit.: Ratouis de Limay 1946, pl. LXII/94/n.r. φφ



LARGER IMAGE

J.592.468 Paysage italien avec paysans, pstl, 40.8x60.9; & pendant: J.592.469 Paysage avec paysans, pstl, 41x61 (Fürst zu Liechtenstein; Colnaghi, 1953, cat. no. 45/49 repr.) φ



~grav. F. Landerer (no. 49)

J.592.473 Les baigneuses, pstl, 44.5x65 (Paris, Drouot, Ader, 23.III.1962, ₣1600)

J.592.474 Paysage avec paysans au bord d'une rivière, pstl, 44.5x65 (London, Sotheby's, 11.III.1964, Lot 256 repr.) Φ



Photo courtesy Sotheby's

J.592.477 Paysage avec paysans dans un bois, pstl, 44.5x65 (London, Sotheby's, 11.III.1964, Lot 257 repr.) Φ



Photo courtesy Sotheby's

J.592.48 Paysage avec paysans près d'un moulin, pstl, 44.5x65 (London, Sotheby's, 11.III.1964, Lot 258 repr.) Φ



Photo courtesy Sotheby's

J.592.483 Petit cours d'eau, pstl, 32x40 (Paris, Galliera, Ader, 14.III.1964, Lot 1 repr., ₣5500) Φ

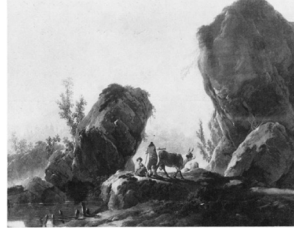


J.592.485 Les bergers; & pendant: J.592.486 le petit berger, pstl, 46.5x57.5 (Paris, Galliera, Ader, 23.XI.1965, ₣10,000)

J.592.487 Paysage d'hiver, pstl, 44x62.5 (Paris, Drouot, Ader, Picard, Ader, 24.II.1967, ₣4200)

J.592.488 Personnage dans un paysage montagneux, pstl, camaïeu gris, quelque rehauts de bleu, 44x58 (Paris, Galliera, Rheims, Laurin, Rheims, 7.III.1967, ₣2350)

J.592.489 Paysage montagneux avec pâtre et troupeau, pstl, 51x62.5 (Heim-Gairac, Paris, adv. *Burlington magazine*, CX/789, .XII.1968, p. xlv repr.). Lit.: Pillement 1945, p. 41 repr. Φ



J.592.491 Le matin, pstl, 46x65 (Paris, Hôtel George V, Ader, Picard, Ader, 29.V.1969, ₣13,000)

J.592.492 Paysage de rivière avec paysans et mules, 26.5x42.5; & pendant: J.592.493 paysage de rivière, 26.5x42.5 (Fürst zu Liechtenstein; Colnaghi, 1953, cat. no. 44/48 repr./n.r. London, Sotheby's, 27.III.1969, Lot 129 repr.) Φ



Photos courtesy Sotheby's

J.592.497 =?Le matin; & pendant: J.592.498 Le soir, pstl/pchm (prince de Liechtenstein, Vienna, 1876). Lit.: Dussieux 1876, p. 154

J.592.499 Paysan, paysanne et leur chèvres; & pendant: J.592.500 paysans conversant près d'une cabine, pstl, gch., 23.5x32 (Paris, Drouot, Ader, Picard, Ader, 19.II.1971, ₣10,500)

J.592.501 Paysage, pstl, 45x65 (Paris, Drouot, Audap, Godeau, Solanet, 19.XI.1971, ₣18,200)

J.592.502 La jeune mère; & pendant: J.592.503 la jeune lavandière, pstl, 29x22 (Paris, Galliera, Ader, Picard, Ader, Tajan, 2.XII.1971, ₣17,000)

J.592.504 Personnes au bord d'une rivière, 22.8x35.1 (Lady Mary Stuart-Walker; London, Sotheby's, 25.XI.1971, Lot 29 repr.) Φ



Photo courtesy Sotheby's

J.592.507 Paysage animé, pstl, 44.5x56.5 (Paris, Drouot, Boisgirard, 7.VI.1972, Lot 57 repr., ₣12,300) Φ



J.592.509 Paysage de rivière, pstl, 34.2x43.8 (London, Sotheby's, 27.VI.1974, Lot 50 repr.) Φ



Photo courtesy Sotheby's

J.592.512 Paysage de rivière, pstl, 34.6x43.5 (London, Sotheby's, 27.VI.1974, Lot 51 repr., 1000 gns) Φ



Photo courtesy Sotheby's

J.592.515 Pêcheurs, pstl, 40.2x61.8 (London, Christie's, 9.XII.1975, Lot 89 repr.) Φ



J.592.517 Le porteurs de fagots et chaumière sous un paysage enneigé, pstl, 46.5x65 (Enghien-les-Bains, Champin, Lombrail, 25.V.1977, ₣12,000)

J.592.518 Le coup de vent, pstl, 46x58 (Lyon, Anaf, 17.X.1978, ₣20,000)

J.592.519 Chaumière sous les arbres, pstl, 29x38 (Paris, Palais d'Orsay, Renaud, 21.XI.1978, ₣10,000)

J.592.52 Troupeau au bord d'une rivière; & pendant: J.592.521 Berger et troupeau près d'une chaumière, pstl noir et blanc, 29.2x31.8 (London, Christie's, 4.VII.1977, £1200)

J.592.522 Personnages près d'un torrent, pstl, 42x48 (Paris, Delorme, 23.II.1979, Lot 16 repr., ₣5500)

J.592.523 Landscape; & pendant: J.592.524 landscape, monochromatic pstl (London, Christie's, 9.VII.1980, Lot 55, 56 repr.)

J.592.524 Bergers dans un paysage d'arches rocheux grisaille pstl, 50x60, s ✓ "J Pillement" (Lisbon, Cabral Moncada Leilões, 6.VI.2022, Lot 105 repr., est. €2-3000) Φ



J.592.525 ~repl., grisaille pstl, 48x60 (Monaco, Sotheby's, 13.VI.1982, Lot 93 repr.) Φ



Photo courtesy Sotheby's

J.592.528 Paysans non loin d'un village; & pendant: J.592.529 paysans, l'un monté sur un âne, pstl, 39x58 (Paris, .XII.1983, Fr12,800; Paris, Drouot, Delaporte, Rieunier, 12.III.1984, Fr53,500)

J.592.53 Shipwrecked figures on a rock, gch., pstl (Versailles, Palais des congrès, Martin Desbenoit, 30.X.1983, Fr7000)

J.592.531 Paysage de rivière, pstl gr., 27.5x37, s "Jean Pillement" (baron H. de Bethmann; vente p.m., Paris, 21–22.VI.1923, Lot 131, Fr4800; PC; Monaco, Sotheby's, 25.VI.1984, Lot 3384 repr., Fr35,000) φ



Photo courtesy Sotheby's

J.592.534 Paysage fluvial avec paysans et animaux, pstl, 48x64 (Monaco, Sotheby's, 5.III.1984, Lot 899 repr., attr., est. Fr35–45,000) φα



Photo courtesy Sotheby's

J.592.537 Paysage de rivière, pstl, 72x96 (London, Sotheby's, 3.VII.1985, Lot 75 repr., est. £10–12,000, £16,500) φ



Photo courtesy Sotheby's

J.592.5375 Landscape with shepherds, sheep and cattle, pstl, gch., 47x75 (Bernard Houthakker, Amsterdam. London, Christies, 20.II.1986, Lot 226 repr., as by Pillement, est. £1000–1500. North Mymms Park; Stansted, Sworders, 17.IV.2018, Lot 20 repr., as circle of Jean-Baptiste Huet, est. £1500–2000, b/i; Stansted, Sworders, 20.VI.2018, Lot 712 repr., est. £500–800, b/i; Stansted, Sworders, 11.IX.2018, Lot 320 repr., £300; PC 2021) [attr.] φα



J.592.54 Bord de mer méditerranéen, pstl, 49x61.5, s √ (Paris, Drouot, Couturier, de Nicolaÿ, Delorme, 17.VI.1986, Lot 22, est. Fr20–25,00, Fr22,000)

J.592.541 Paysage de rivière, pstl, 37.5x42.2, s "J. Pillement" (Colnaghi, New York, .V.1987 cat., no. 49 repr.) φ



J.592.543 Six études de personnages, pstl, crayon noir, 21x35 (Paris, Audap, Godeau, Solanet, 14.III.1990, Lot 36 n.r., attr., €945)

J.592.544 Paysans au bois, pstl, 55x81 (London, Christie's, 11.XII.1990, Lot 94 repr., est. £6–10,000, £6000) φα



Photo courtesy Christie's

J.592.547 Coastal landscape with figures looking at a sunset, pstl, 38.9x58.4, s (New York, Christie's, 15.I.1992, Lot 111 repr., \$15,000)

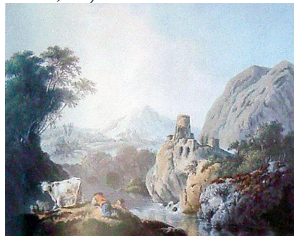
J.592.548 Le pont de bois, pstl, 47x59 (London, Christie's, 19.IV.1994, Lot 141 repr., est. £5–7000) φα



J.592.55 ~cop., pstl, 48x60.5, sd √ Louis Vuillermoz 1805 (Albi, Hôtel des ventes du Tarn, 15.VI.2013; Marseille, Ribière, Tuloup-Pascal, 22.XII.2013, both as by Vuillermoz). Lit. *Gazette Drouot*, 7.VI.2012, p. 229 repr. φκ



J.592.552 Bergers dans un paysage, deux pendants, pstl, 49x58 (Monaco, Sotheby's, 30.VI.–1.VII.1995, Lot 52 repr., est. Fr50–70,000, Fr45,000) φ



Photos courtesy Sotheby's

J.592.556 Cowherd and peasant girl in a landscape, pstl, s √, 44x54.5 (London, Christie's, 4.VII.1984, Lot 125 n.r., est. £500–800, £2600 [=£2808])

J.592.557 =?pstl, 43x53 (London, Christie's, 4.VII.1995, Lot 274 repr., est. £2–3,000, £1500 [=£1725]) φ



J.592.559 Landscape with a Roman aqueduct; & pendant: J.592.56 River landscape, grisaille bl. pstl/prep. canvas, 29x40.5 (Saidye Rosner Bronfman (1897–1995), Montreal; New York, Christie's, 10.I.1996, Lot 220, est. \$15–20,000; PC London; Stephen Ongpin, cat. 2018, no. 16/15) φ



J.592.563 Paysage du Portugal animé de personnages, pstl, 55x82 (Paris, Libert-Castor, 11.XII.1996, Lot 8, est. Fr12–15,000, Fr14,200) Landscape with peasants tending their animals; & pendant: same (London, Sotheby's, 16–17.IV.1997, Lot 297, attr.), v. *Éc. fr.*

J.592.566 Landscape with aqueduct, pstl (Lisbon PC 1997). Lit.: Pillement 1997, p. 82 repr. φ



J.592.568 Stormy landscape with bridge, pstl, 42.7x53.5 (Ricardo Espírito Santo Silva; Ana Maria Espírito Santo Silva Bustorf; London, Christie's, 29.IV.2015, Lot 68 repr., est. £10–15,000, b/i; London, Christie's, 9.XII.2015, Lot 131 repr., est. £4–6000, b/i; Lisbon, Cabral Moncada Leilões, 30.V.–1.VI.2016, Lot 554 repr., est. €8–12,000). Lit.: Pillement 1997, no. 38 repr. φσ



J.592.57 Bergers conduisant leur troupeau sur des chemins escarpés; & pendant: J.592.571 la même, pstl, 27x40.5 (Paris, Galliera, 20.VI.1961, Lots 63/64; Paris, Drouot, Rieunier Bailly-Pommery, 31.III.1998, Lot 171, repr./n.r.; Galerie Gérard Orts, Paris, 1998; Eleanor Post Close; her son Antal Post de Bekessy; sale p.m., Paris, Sotheby's, 19–20.XII.2017, Lot 181 repr., est. €8–12,000, €16,250) φ



J.592.573 Paysage avec muletier sur un pont; & pendant: J.592.574 paysage fluvial avec baigneuses, pstl, grisaille/ppr, 34x47 (Paris, Blanchet, Joron-Derem, 4.XI.1998, Lot 46 repr., est. Fr30–40,000, Fr48,000) φ

J.592.577 Urwüchsige Felsenlandschaft mit Bauern, pstl, 30x38, s (Stuttgart, Nagel, 21.VI.2001, Lot 847 repr., est. DM6500, DM9000) φ

J.592.579 Naufrage, pstl, 46.4x75 (New York, Christie's, 7.VI.2002, Lot 157 repr., est. \$20–30,000) φ



J.592.581, v. J.592.352

J.592.583 Mouton et paysans près d'une ferme, pstl, grisaille/ppr, 30x38 (Lyon, Chenu-Scrive-Bérard, 20.X.2002, Lot 5 repr., b/i) φ

J.592.585 Paysage de rivière animé de paysans dans la campagne portugaise, 39x57, s (Bordeaux, Briscadieu, 19.XII.2002, Lot 9) φ



J.592.587 Naufrage près d'une falaise, pstl, 37.9x59.8 (Paris, Drouot, Ader Picard Tajan, 18.VI.1991, Lot 84 repr., est. Fr120,000. Monaco, Christie's, 20.VI.1992, Lot 275 repr., est. Fr100–150,000. Bordeaux, Briscadieu, 19.XII.2002, Lot 10, attr.; M. & Mme X...; succession, Paris, PIASA, 13.XII.2006, Lot 87 repr., est. €6–8000, €8000) φσ



Photo courtesy Christie's

J.592.59 Paysage, grisaille pstl, 42.4x34.7, sd "Jean Pillement" (English nobleman; New York, Sotheby's, 21.I.2003, Lot 120 repr., est. \$6–8,000, \$12,000 [= \$14,400]) φ



Photo courtesy Sotheby's

J.592.593 Paysage rocheux, pstl/ppr bl, 19x30 (Paris, PIASA, 16.VI.2004, Lot 131 n.r., est. €1000, b/i)

J.592.594 Paysage de rivière au Portugal, pstl, 29.5x37.4, s ✓ "J. Pillement" (Paris, Drouot, Rossini, 25.VI.2004, Lot 17 repr., est. €4–5000, €3600) φ



J.592.596 Paysage de rivière avec un berger et ses moutons traversant un pont, pstl/ppr, 30.0x39.1 (Paris, Christie's, 16.XII.2005, Lot 93 repr., est. €3–5000, €4000) φ



J.592.598 Dancing figures by a pond in a rocky glade, geh., pstl, 63.2x85.4, inscr. verso "No. 228. Tablau appartenent au Prince Regniant Joseph Wences** de Lichtenstein (Fürst zu Liechtenstein. New York, Christie's, 17.X.2006, Lot 302 repr., est. \$15–20,000; New York, Christie's, 25.I.2007, Lot 76 repr., est. \$8–12,000, b/i. Stephen Ongpin, exh. New York, London, 2008, no. 16; PC; London, Christie's, 3.VII.2012 Lot 85 repr., est. £5–8000, £4000 [=£5000]) φσ



J.592.60 Paysage animé; & pendant: J.592.601 paysage animé, pstl, 39x47 ov. (Paris, Drouot,

Millon, 13.XII.2006, Lot 86 repr./n.r., attr., est. €5–6000, €3500) φ



J.592.603 Paysage aux pêcheurs, pstl, 38x54.5 (Paris, PIASA, 7.II.2007, Lot 62 n.r., attr., est. €300, €450)

J.592.604 L'âne, pstl, 14.8x21.8 (Paris, Beaussant-Lefèvre, 5.XII.2008, Lot 35 repr., est. €400–600) [?attr.] φ?α



J.592.606 Laundresses washing clothes in a river near a thatched cottage, pstl/ppr, 44.0x71.5, s ✓ "Jean Pillement" (London, Sotheby's, 5.VII.1993, Lot 91 repr., est. £4–6000. Christina van Marle, The Netherlands. Maria Gordon-Smith, London; London, Christie's South Kensington, 9.VII.2009, Lot 627 repr.; Crispian Riley-Smith, exh. New York, Master drawings, .I.2010; London, Bonhams Knightsbridge, 30.X.2013, Lot 257 repr., est. £4–6000, b/i) φσ



Photos courtesy Sotheby's

J.592.609 Chemin animé vers Pézenas, pstl, 53x73 (Carcassonne, Jacques Deleau, 29.V.2010, €13,800). Lit.: *Gazette Drouot*, 14.V.2010, p. 139 repr.



J.592.611 Festa campestre, pstl grisaille, 30x40 (Lisbon, Veritas, 29.IX.2001, Lot 298 repr., est. €2–3000) φ



J.592.613 Cena bucólica com figuras e animais, pstl grisaille, 30x40 (Lisboa, Veritas, 29.IX.2001, Lot 299 repr., est. €2–3000) φ



J.592.614 ~repl., pstl grisaille, 29.5x37.5, s ✓ “J Pillement” (Paris, Coutau-Bégarie, 14.III.2025, Lot 234 repr., est. €1500–2000) φ



J.592.618 Paysage animé avec rivière, pstl, gch./ppr, 49x65.5 (PC 2012). Exh.: Béziers 1967, no. 75; Pillement 2011, no. 13 repr. φ



J.592.62 Le forgeron, grisaille pstl, 29x39 (Monaco, Sotheby's, 5.XII.1992, Lot 120 repr. Paris, Tajan, 18.XI.2011, Lot 55 repr., est. €3–4000) φ



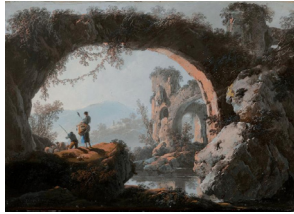
J.592.622 Naufrage, grisaille pstl/ppr, 47x59.5 (José & Vera Espírito Santo, Lisbon. Thomas Le Claire, cat. 29, no. 17 repr.) φ



J.592.624 Berger et son troupeau au bord d'une rivière, pstl/ppr, 46x58 (Paris, Tajan, 18.XI.2011, Lot 56 repr., attr., est. €3–4000) φ



J.592.626 Paysage animé, pstl, 26.5x40, s (Paris, Drouot, Oger Blanchet, 26.III.2012, Lot 1 repr., est. €4–5000, €12,800) φ



J.592.628 Paysans sillonnant une route au bord de l'eau, pstl, grisaille, 33x41 (Paris, Drouot, Brissonneau, 16.XI.2012, Lot 6 n.r., attr., est. €1000–1200) φ



J.592.63 Bergers et leur troupeau près d'une rivière, pstl, 72x95.5 (Le Cannet, Arnaud Yvos, 13.IV.2013, repr., €5000) φ



J.592.632 Paysage avec figures, pstl/ppr, 32x40 (Lisboa, Veritas, 25.II.2015, Lot 2 repr., €500–800) φ



J.592.634 Bergers et leur troupeau près d'une rivière, pstl/prepared canvas, 73x97, n.s., n.d. (I. Q. van Regteren Altena; Paris, Christie's, 25.III.2015, Lot 144 repr., as n.s., n.d., est. €7–10,000; €27,500; John Mitchell, *Gallery notes*, Summer 2016, p. 11 repr.; Masterpiece fair, 2016, 2017; Paris, Sotheby's, 30.VI.2020, Lot 59 repr., as sd Jean Pillement/1790, est. €15–25,000) φσ



J.592.636 Figures on the bank of a rocky stream with fir trees; & pendant: J.592.637 fishermen on the bank of a rocky stream with fir trees, grisaille pstl/ppr, 47x72 (London, Christie's, 5.VII.2016, Lot 51 repr., est. £15–20,000, £14,000 [=£17,500]) φσ



J.592.638 Paysage avec figures, pstl/ppr, 48.5x60, s ✓ “Pillement” (Paris, Drouot, de Buraux, 27.IX.2016, Lot 42 repr., €3–5000) φ



J.592.641 Two young shepherds crossing a stream; & pendant: J.592.642 a family fording a river with their animals, pstl/ppr, 36.5x50 (New York, Christie's, 30.I.2018, Lot 73 repr., est. \$15–20,000, \$15,000) φ



J.592.643 Scène de patinage; & pendant: J.592.644 paysage montagneux, pstl/ppr, 46x74 (Paris, Drouot, Beaussant Lefèvre, 23.V.2018, Lot 28 repr., est. 4–6000) φα



J.592.645 Paysage, pstl, 52.8x76.7; & pendant: J.592.646 Paysage, pstl, 53x77 (Horvitz collection). Lit.: Salmon 2018, fig. 71/72 φ





J.592.647 Paysage; & pendant: J.592.648 Paysage, pstl, 53.3x84.3, s ✓ “J Pillement” (acqu. c.1840 Jose Giuseppe Cinatti (1808–1879) for his wife Maria Anastasia Rivolta Cinatti (?1821–1857), Lisbon; their daughter Celestina Batalha Reis (1848–1900), ∞ Jayme Batalha Reis (1847–1935), Lisbon and London; their daughters Celeste and Beatrice; desc.: PC 2019; Paris, Christie’s, 27.III.2019, Lot 100 repr., est. €8–12,000, b/i; London, Sotheby’s, 3.VII.2025, Lot 741 repr., est. £10–15,000) φ



J.592.648 Paysage: villageois au bord d’un torrent, pstl, 50x60 (Paris, Drouot, Lasseron, 28.VI.2019, Lot 9 repr., est. €1500–2500) [Attr.] φα



J.592.649 Paysage: à la cascade, pstl, 56x61 (Galerie Mazarini, Lyon, 2020) φ



J.592.651 A moonlit rocky landscape with figures by a camp fire, pstl/prepared canvas, 57x81; & pendant: J.592.652 Stormy landscape with shepherds, pstl/prepared canvas, 57x81 (Didier Aaron 2021) φ



J.592.653 Paysage avec figures, pstl/ppr, 50x65, s (Lisbon, Cabral Moncada Leilões, 27.III.2023, Lot 358 repr., est. €12–18,000. Lisbon, Cabral Moncada Leilões, 2.VI.2025, Lot 282 repr., est. €11,250) φ



J.592.654 Pastoral landscape with shepherds and their flock, pstl/ppr, 23x31.8, sd ✓ “J Pillement” (London, Christie’s, 4.VII.2023, Lot 83 repr., est. £5–7,000, £8500 [=£10,710]) φσ



J.592.655 Paysage animé à la rivière et au moulin, avec figures, pstl, 52x74 (Paris, Gros & Delettretz, 18.XI.2024, Lot 88 repr., est. €2–3,000) φ



J.592.656 Paysage de forêt avec des bergers, pstl, 46x63, sd “JB Pillement 17...” (Didier Aaron, Salon du dessin 2026) φ

