

**GREUZE, Jean-Baptiste**

Tournus 21.VIII.1725 – Paris 21.III.1805

Universally known as Jean-Baptiste, Greuze was actually baptised simply Jean according to the parish register (Tournus, Saint-André), although by the time of his marriage, in 1759, he supplied a false extract adding the second forename. His father, Jean-Louis Greuze, a maître couvreur (tiler) in the 1725 entry (promoted to “entrepreneur-architecte” in the falsified extract), and his mother Claudine Roch had married in Tournus in 1719 when he was simply a couvreur and blanchisseur. Greuze’s wife was Anne-Gabrielle Babuty (1732–1811), daughter of a bookseller; the wedding, at Paris, Saint-Martin, 3.II.1759, was witnessed by the engraver Claude Drevet, who was also parrain to their first child, born in 1759 (but did not survive). Two more daughters were born, in 1762 and 1764, the elder, Anne-Geneviève (*q.v.*), being an artist. Mme Greuze was famously unfaithful, and the couple divorced in 1793.

Greuze initially studied with Charles Grandon (1691–1762), peintre ordinaire de la ville de Lyon (a competent portraitist in oil), before moving to Paris c.1750 to study at the Académie royale (the 1758 register has “Greuze” at rue du Petit Lion, faubourg Saint-Germain), where he was *agrégé* in 1755 with genre scenes, portraits and têtes d’expression (genres he was to continue to practise throughout his life). For the next two years he was in Rome, travelling with the abbé Gougenot. He exhibited at the Salons between 1759 and 1765 to great applause, particularly from Diderot. Greuze’s morceau de réception, presented in 1769, was a classical history painting, of Septime Sévère. However he was *reçu* only in the lesser category of genre painter, and as a consequence he refused to exhibit again until 1800. Greuze’s reputation declined by the end of the century and remained low until the Goncourts took him up in the second half of the nineteenth century, only to decline again in the twentieth century until resurrected in the 1970s when his interest in themes of female sexuality attracted academic attention.

Greuze was initiated as a member of the Neuf Sœurs masonic lodge in Paris on 28.XI.1778, at a controversial ceremony in memory of Voltaire, attended also by Benjamin Franklin, one of his sitters.

The celebrity of Greuze’s genre painting has distracted attention from his enormous talents as a portraitist. Although he made numerous chalk drawings as studies for his paintings (including some where black and white pastel chalks were employed, such as a sheet in the Albertina), there are relatively few pastel portraits as such. Shortly before her death in 1840, one of his pupils, Philiberte Ledoux (*q.v.*), replied to the painter Muller’s enquiries about the extent of Greuze’s output in pastel and miniature: “cet habile homme a fait seulement quatre ou cinq pastels.” Although his estate inventory (AN MC, 25.III.1805) listed “les instrumens necessaire à l’art de la peinture, ainsi que les ouvrages de cet art” found in the workshop at his lodgings in the Louvre, no pastels were listed as such – unless they are

among the “quatre très grands dessins sous verre”, the subject of one of which was La Mère bien-aimée, the pastel for which was small. There were numerous drawings, prints and counter-proofs in portfolios. Among the paintings was an *Enfant caressant un chien*, suggesting that some of the numerous copies of this work may have been made in his studio.

An earlier inventaire was conducted after Greuze’s divorce, on 30.VIII.1793 (AN MC/ET/XLVIII/375); he was then living in the rue Basse-Porte-Saint-Denis. The paintings were appraised by Jean-Baptiste-Marie Pierre, and included (item 42, part) “une étude au Pastelle” [36 livres with others].

His work is rarely signed, but there are hallmarks such as the loose treatment and distinctive lighting (a sharp diagonal shadow projected onto backgrounds is characteristic). A number of pastels have only recently been recognised; chronology presents a particular problem, with examples thought to be as late as c.1800 executed in much the same technique as those from the 1760s. Sheets such as the *Mère bien-aimée*, a study of his wife, have been admired by authors ranging from Diderot to Lady Dilke.

There are of course numerous pastel copies of his paintings which have nothing to do with Greuze and, with a few exceptions, are mostly without merit.

**Monographic exhibitions**

- Greuze 1943: *Greuze et son école*, Paris, Galerie Greuze, 11.VI.–18.VII.1943
- Greuze 1976: *Jean-Baptiste Greuze*, Hartford, Wadsworth Atheneum, 1.XII.1976 – 23.I.1977; San Francisco, California Palace of the Legion of Honor, 5.III.–1.V.1977; Dijon, mBA, 4.VI.–31.VII.1977. Cat. Edgar Munhall
- Greuze 1996: *Greuze: a portraitist for the 90s*, New York, Frick, 20.II.–14.IV.1996
- Greuze 2002: *Greuze the draughtsman*, New York, Frick, 2002. Cat. Edgar Munhall
- Greuze 2005: *Greuze et l’affaire du “Septime Sévère”*, Tournus, musée Greuze, 25.VI.–18.IX.2005
- Greuze 2024: *Greuze: l’enfance et la famille*, Paris, Galerie Éric Coatalem, 6.XI.–20.XII.2024. Cat. Antoine Chatelain. With supplementary Addenda
- Greuze 2025: *Jean-Baptiste Greuze. L’enfance en lumière*, Paris, Petit-Palais, 16.IX.2025–25.I.2026. Cat. Annick Lemoine, Yuriko Jackall & Mickaël Szanto

**Bibliography**

- Inv. p.m., 25.III.1805 (AN MC/RS//241); Bellier de La Chavignerie & Auvray; Bénézit; Brookner 1972; Cambridge 1999; Chatelain 2025; Conisbee 2007; Dumont-Wilden 1909; Goncourt 1880, 1, pp. 289–360; Hauteceur 1913b; Kahng 2016; Laveissière 1980; Lemoine-Bouchard 2008; Mariette 1851–60; Martin & Masson 1906 (repr. as Martin 1908); Mauclair 1906; Monod & Hauteceur 1922; Edgar Munhall, “Jean-Baptiste Greuze”, in Paris 1984b, pp. 217–67; Edgar Munhall, in Grove 2000; New York 1999a; Nougaret & Le Prince 1776, II, p. 221ff; Ottawa 2003; Paris 1974b; Piot 1873, p. 54f; Ratouis de Limay 1946; Sanchez 2004; Thompson & Fahy 1989; Toledo

1975; Valori 1860; Warsaw 2009; Wille 1857; Wright 1992

**Salon critiques**

Anon. [Abbé Philippe BRIDARD DE LA GARDE], “Observations d’une Société d’amateurs sur les tableaux exposés au Salon cette année”, *L’Observateur littéraire*, IV, 1761, lettre 6, 7, 8, 14; pp. 116–44, 145–72; 172–88; 312–22: [De Greuze:] une petite tête est esquissée au pastel.

Per Gustav FLODING, letter to Tessin, 23.XI.1761 [MSW0144; repr. *Archives de l’art français*, 1932, p. 291]:

Les têtes d’études de M<sup>r</sup> Greuze étoient tous d’une grande beauté. Le portrait de son beau-père M<sup>r</sup> Babuti, libraire, étoit un chef-d’œuvre pour l’exécution, excepté qu’il tiroit un peu sur le gris violet pour la couleur, ce qu’on lui reproche assez ordinairement. Le portrait de M<sup>r</sup> le Dauphin étoit encore bien, mais le sien propre aussi bien que celui de sa femme n’étoient point du tout heureux; mais son *Accord de mariage* étoit tout ce qu’on a vu de plus beau pour la délicatesse de l’expression. Les têtes étoient d’une beauté sublime, particulièrement celle de l’accordée et de son père. J’ose dire que ce grand homme surpasse de beaucoup le célèbre Le Brun pour l’expression.

Denis DIDEROT, *Salon de 1765*, ed. Seznec & Adhémar 1957–67, II, p. 107:

Greuze  
114 [115]. *Tête en pastel*

C’est encore une assez belle chose. Il y a tout plein de vérité de chair, et un moelleux infin. Elle est bien par plans, et grassement faite; cependant un peu grise; les coins de la bouche qui baissent, lui donnent un air de douleur mêlé de plaisir. Je ne sais, mon ami, si je ne broille pas ici deux tableaux. J’ai beau me frotter le front, peindre et repeindre dans l’espace, ramener l’imagination au Salon; peine inutile. Il faut que cela reste, comme le voilà.

Charles-Joseph MATHON DE LA COUR, *Lettres à Monsieur \*\*\* sur les peintures, les sculptures et les gravures exposées au Salon du Louvre en 1765*, 4 lettres, 12, 23, 28.IX., 10.X., p. 58:

M. Greuze a fait exposer aussi un Portrait en pastel de M. de la Live de Juilly, Introduceur des Ambassadeurs, avec un petit Tableau qui représente des *Serreuuses*... On a donné encore trois esquisses de M. Greuze. La première représente la *Mère bien aimée*. C’est une jeune femme entourée... M. Greuze s’est plu à placer dans cette mère bien aimée le Portrait de madame Greuze, & il en a fait l’esquisse en pastel.

Le P...[Le Paon], *Critique des peintures et sculptures de Messieurs de l’Académie royale l’an 1765*, Paris, 1765 p. 26f:

*Le portrait de Madame Greuze en pastel.*

Plusieurs personnes en parues inquiètes de savoir dans quel état elle est représentée. On la voit la tête penchée; les yeux à demi-fermés & languissants, la bouche ouverte & les dents serrées. Cette tête est d’étude pour l’esquisse de la bonne mère. L’expression désigne assez un état d’attendrissement d’une mère qui jouit des caresses de la famille.

Anon., “Exposition des tableaux”, *L’Année littéraire*, 1765, VI, lettre 7, 4.X., pp. 162:

Parmi les Peintres de la vérité, M. Greuze tiendra toujours un des premiers rangs... [p. 163] Le Portrait de M. de la Live en Pastel est d’une exécution très-agréable, d’une couleur fine & précieuse.

Anon., “Arts. Peinture”, *L’Avant-Coureur*, 30.IX.1765, pp. 602–3:

Un autre morceau extrêmement frappant est le portrait de Madame Greuze, pare M. Greuze lui-même. Plus on le considère, plus il charme. Un coloris vrai, la délicatesse, le velouté de la peau, une attitude gracieuse

& vraiment de femme, un petit chien qu'on croiroit plein de vie entre deux mains peintes très-voluptueusement; le reste des détails parfaitement rendus; tout concourt à faire admirer ce morceau. M. Greuze, outre les belles parties de son art, aura encore de commun avec les plus grands Maîtres, le mérite d'avoir peint supérieurement le portrait.

Anon., "Observations sur les ouvrages de peinture...", *Mercur de France*, xi.1765, pp. 162:

On ne rappelle pas ici les ouvrages excellens en ce genre [portraits] de M. MICHEL VANLOO & de M. GREUZE, parce que l'on a déjà fait mention de ces deux Artistes.

## Pastels

J.361.101 AUTO PORTRAIT, pstl, 37x22, 1754 (Hippolyte Walferdin; Paris, Delbergue-Cormont, 18.V.1860, Lot 79 n.r., H65; Walferdin; Paris, Drouot, Escribe, 12-16.IV.1880, Lot 352 n.r., H975; de Monbrison jeune). Lit.: Martin & Masson 1906, no. 1145, giving 1860 price for 1880 sale

J.361.102 ?AUTO PORTRAIT, pstl, 46x38 (Paris, Alphonse Kann, 1909; acqu. 29.IV.1909, £650, Agnew's, drawing stock no. 6911; acqu. 20.VII.1910, £880, Louis Clarke. Irwin Laughlin; Mrs Hubert Chanler; London, Sotheby's, 10.VI.1959, Lot 30. Prince de Ligne; London, Sotheby's, 9.VII.1968, Lot 55 repr., £1200. Versailles, Palais des congrès, Chapelle, Perrin, Fromantin, 24.V.1972, Lot 51 repr., H70,500. Paris, Galliera, Ader Picard, 6.IV.1976, Lot 5 repr., b/i). Exh.: Paris 1908a, no. 21, pl. 14; London 1913a, no. 27 n.r., attr., omitted from comm. cat. Φδ



LARGER IMAGE

AUTO PORTRAIT, pnt., 73x59, c.1785 (Louvre inv. 5034. Spontini; acqu. 1820). Exh.: Greuze 1976, no. 95

~grav.: Hesse 1823 &c.

~version, pnt., 65x51.5 (Louvre MI 1071. Legs La Caze)

~version, pnt., 61.5x51 ov., 1785 (Derek Johns, London, a.2013)

J.361.104 ~cop., pstl/ppr, 44.8x37.5 (Monaco, Sotheby's, 13.VI.1982, Lot 82 repr., as autograph, est. H60-80,000. New York, Sotheby's, 31.I.2013, Lot 80 repr., as autograph, est. \$60-80,000, \$290,000 [= \$350,500]; PC; New York, Sotheby's, 22.V.2018, Lot 132 repr., attr., est. \$25-35,000, \$50,000 [= \$62,500] [all as = J.361.105] [pattr.] Φκσ



J.361.105 ≠AUTO PORTRAIT, pstl (M. Taigny 1846. [Otto Mündler; Paris, Bonnefons, Febvre, 14.III.1853, Lot 77 n.r., H790 with pendant, Mme Greuze). Exh.: Paris 1846, no. 39 n.r. Lit.: Martin & Masson 1906, no. 1146 n.r.; Montaiglon 1847, p. 33 n.r., "figure maigre"

J.361.109 D'ALEMBERT, pstl, s (Paris, 18.XI.1875, Lot 85). Lit.: Martin & Masson 1906, no. 1050

J.361.11 Nicolas-Pierre-Baptiste Anselme, dit BAPTISTE aîné (1761-1835), de la Comédie-Française, pstl/cream ppr, 41.9x33.7, 45.1x37.5, c.1799; & pendant: J.361.111 épouse, née Anne-Françoise Gourville (1765-1814), pstl/cream ppr, 45.6x36.6, c.1799 (New York, Frick, 96.3.126/127. Léon Godard, Paris, 1860. Senator Antonio Santamarina, Buenos Aires c.1950-74; his son, Miguel M. Santamarina, Buenos Aires; acqu. 1996). Exh.: Paris 1860, no. 315/316; Paris 1929b; Greuze 1996; New York 1999a, no. 100 repr.; Greuze 2002, no. 91/92 repr.; New York 2011, no. 25/26 repr. Lit.: Monval 1897, p. 134; Martin & Masson 1906, no. 1067/1068; Ratouis de Limay 1946, pl. XXVIII/40; P. Jeromack, *Art newspaper*, III.1996, p. 17; Laing 1999, fig. 78; Galassi 2000, pp. 289, 292 repr. cover/-; *The Frick Collection*, IX, 2003, pp. 65ff repr./pp. 75 repr.; Vizille 2007, fig. 36/37; Munhall 2008, no. 13/14; Prat 2017, -/fig. 916 Φσ



Zoomify

Photos copyright The Frick Collection, New York

J.361.112 J.361.1121 ~cops. XIX<sup>e</sup>, pstl, 46x38 (Paris, Drouot, Beaussant Lefèvre, 22.I.2021, Lot 38 repr., est. €2-3000, €3600; Antiquités Arnaud Catel, Saint-Ouen, 2024) φκ

J.361.115 [?]Benjamin de BOUTERVILLIERS [?Ange de Laborde de Boutervilliers (1766-1786)], pstl, 1765 (PC 2008). Lit.: Munhall 2008, no. 5, fig. 20. Étude pour *La Mère bien-aimée* [Munhall's chronology or identification inconsistent] φδν



M. BRANZE; & pendant: épouse (Charleville, Ireland, Christie's, 23-24.I.1978, Lot 167. Paris, Drouot, 30-31.I.1991, Lot 123 repr., éc. Greuze) [v. *Éc. fr.*]

J.361.119 La marquise de Parny-Deforges, née Louise-Françoise CONTAT (1760-1813), pstl. Lit.: Martin & Masson 1906, no. 1089

Louise CONTAT, rôle de Suzanne, du *Mariage de Figaro* (Paris, Comédie-Française) [v. *Éc. fr.*]

J.361.121 La duchesse DES CARS, née Pauline de Laborde (1765-1792), pstl (PC 2002). Lit.: Ormesson & Thomas 2002, p. 139 n.r.

J.361.1215 ?Mme DU BARRY, pstl (baron de Varanges 1846). Exh.: Paris 1846, no. 38 n.r. Lit.: 1847; Montaiglon 1847, p. 33 n.r., ?identification [pattr.]

J.361.122 ?La baronne DUCREUX, cheveux poudrés surmontés d'un léger bonnet de dentelles et de rubans, poitrine découverte sur laquelle est jetée une pelisse rouge garnie de fourrures, les mains cachées dans son manchon, pstl, 75x63 (Ducreux; Mlle Gendron; Paris, 16-17.I.1865, Lot 72, H100. M. A. Vittu 1885. M. Witte 1908). Exh.: Paris 1885, no. 127. Lit.: Martin & Masson 1906, no. 1098; Lyon 1958, p. 123, no. 22, inconnue, as 100x85, "très remarquable"

J.361.123 Jules DUCREUX [Alexandre-Jules Ducreux (1772-1799), capitaine, aide-de-camp de Dumouriez] tenant une palette, pstl, 80x60 ov. (Ducreux; Mlle Gendron; Paris, 16-17.I.1865, Lot 73, b/i). Lit.: Martin & Masson 1906, no. 1099; Lyon 1958, p. 122, no. 18, inconnu, âgé de 25 ans

J.361.124 Rose-Adélaïde DUCREUX [future Mme de Montgiraud (1761-1802)], coiffée de cheveux poudrés, le col entouré d'une large fraise, pstl, ?75x60 ov. (Ducreux; Mlle Gendron; Paris, 16-17.I.1865, Lot 74, H34). Lit.: Martin & Masson 1906, no. 1100; Lyon 1958, p. 123, ?no. 19

J.361.125 Catherine-Rosalie Gérard, dite La DUTHE (1748-1830), en Flore, pstl, s (vente p.m., Paris, Boulevard Montmartre, Bonnefons de Lavielle & Fournel, 2-5.V.1845, Lot 48; 15.XII.1849. Demidoff; Paris, 26.II.1870, as pnt., H18,000; Arsène Houssaye). Lit.: Martin & Masson 1906, no. 1094; Blanc 2002, p. 173n

~grav. Courtry, in Demidoff catalogue

Philippe-François-Nazaire FABRE d'Églantine (1755-1794), pnt., 69x49 ov. (Louvre MI 1070. Legs La Caze). Exh.: Greuze 1976; Greuze 2005. Lit.: Paris 2007, CD p. 564f repr.

J.361.127 ~cop., pstl/ppr, 57.7x46.7 (Wilmington, Horvitz Collection, inv. D-F-119. German PC; Franco Zangrilli/Mark Brady; acqu. 1984). Exh.: Cambridge 1998, no. 81 repr. Lit.: Munhall 2008, no. 12, fig. 37; Paris 2017b, no. XX, p. 579 repr. Φκ



~pseudo-pendant, Mme FABRE d'Eglantine (Horvitz) [v. Tischbein, inconnue]

Benjamin FRANKLIN (1706–1790), scientist and statesman, half-length, with fur collar, pnt. (comm. Elie de Beaumont 1777. New York, Sotheby's, 30.I.1998, Lot 120). Lit.: *Art quarterly*, XXVI, 1963, p. 2 repr.; Ingamells 2004, pp. 173ff, n.r.

J.361.132 ~preliminary study, with blue coat, pstl/ppr, 80x63.8, ov., 1777, inscr. *verso* (US Department of State, 73.6. Artist; prince Nicolas Nikitich Demidov; San Donato sale, Paris, 8–10.III.1860, Lot 397; San Donato sale, Paris, 21–22.II.1870, Lot 397, Fr660; Thomas Lawrence, Boston; his widow, Anna, Mrs Thomas Lindall Winthrop; her son James Lawrence, her grandson, James Lawrence, Jr, 1923; The Franklin Mint, 1973; don 1976). Exh.: New York 1936, no. 4; Greuze 1976, no. 82 repr.; Philadelphia 2005 Lit.: *McLure's magazine*, 1896, p. 268 repr.; Martin & Masson 1906, no. 1126; Oswald 1926, p. 23; Sellers 1962, pl. 22; *Art quarterly*, Spring 1963, pp. 2–6; Thompson & Fahy 1989, fig. 45; Ingamells 2004, pp. 173ff, n.r.; Munhall 2008, no. 7 [bis], fig. 25 φ



~cop. [Simon] Petit, q.v.  
~cop. J. S. Piot, q.v.

J.361.136 ~cop./variant, pstl/pchm, 57x47 or 51x43 ov. (famille Martini [P.H. B. Martini-Van Geffen] XVIII<sup>e</sup> siècle; Amsterdam, Muller, 11–14.VI.1912, Lot 737 repr.; French & Co 1962) φβ



~cop. G. P. A. Healy, pnt. (Versailles)  
~cop, pnt., 72.7x57.5 (Washington, NGA, inv. 1971.93.1. M. Knoedler & Co., New York; acqu. 1928 Arthur & Adèle Lehman; don 1961: White House; transferred 1971: NGA; dep.: White House 2025)  
~cop. Joseph Gaye, pnt. (London, Sotheby's, 20.III.1978, Lot 51)  
~cop. Louis de Broux, miniature, 1777 (French PC). Lit.: Ingamells 2004, p. 173ff, n.r.

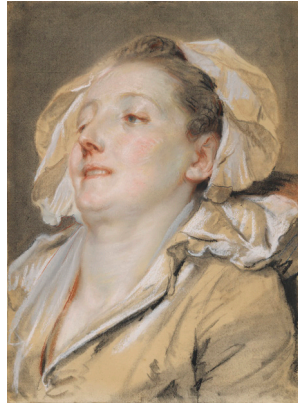
~cop. D.C., miniature, 1785 (London, Sotheby's, 16.V.1957, Lot 37)

J.361.141 ~version (Paris, 6.III.1849, Lot 169. Penon 1889). Exh.: Paris 1889, no. 83 n.r.

J.361.142 [olim J.9.1653] ~version, as Franklin, bust length, in blue coat with fur collar, white stock, waistcoat, lace jabot, grey background, pstl, 56.5x46 ov. (E. F. Bonaventure; New York, Anderson Galleries, American Art Association, 8–9.V.1936, Lot 335 n.r., as Éc. fr., XVIII–XIX) [new attr. ?]

~cop., pnt. (Mrs Louis E. C. Fagon 1956). Exh.: Philadelphia 1956, no. 11 n.r.

J.361.143 Mme Jean-Baptiste GREUZE, née Anne-Gabrielle Babuty (1732–1811), la Mère bien aimée, pstl, 44.0x32.2, Salon de 1765, no. 115 (Washington, NGA, inv. 2000.15.1. Pierre-Joseph-Victor de Besenval 1765; [Paris, 10.VIII.1795, Lot 86]. [Paris, Drouot, Delbergue-Cormont, 15.V.1863, single lot in sale, ?Mme Greuze, grav. sous le titre de *la Voluptueuse*, 400 livres.] Jacques Doucet 1899; Paris, Georges Petit, 5–8.VI.1912, Lot 73 repr., Fr35,000; Danlos, for Édouard de Rothschild; François Coty; Paris, Jean Charpentier, 30.XI.–1.XII.1936, Lot 21 repr.; M. A...; Paris, Drouot, Néret-Minet, 15.XI.1999, Lot 59 repr., est. Fr300–400,000, Fr2,850,000; Agnew's; acqu. 2000). Exh.: Paris 1908a, no. 20, pl. 13; Washington 2000, pp. 192f; Greuze 2002, no. 41 repr.; Washington 2004; Washington 2009, no. 74 repr.; Washington 2019. Lit.: Diderot, Salon de 1765; Dilke 1899, pp. 132, 137; Tourneux 1904b, p. 24, repr. p. 27; Martin & Masson 1906, no. 169, 1007, 1181; Joubin 1930; Chapon 1984; *Gazette Drouot*, 15.X.1999 repr.; 12.XI.1999, p. 38; Conisbee 2003, fig. 10; Ottawa 2003, p. 30 repr.; Conisbee 2007, pp. 23, 204 repr.; Munhall 2008, no. 3; Kahng 2016, fig. 89; Prat 2017, fig. 896; Kahng 2021, fig. 7; Greuze 2024, p. 31, fig. 12. Étude pour *L'Heureuse Mère* φ



Zoomify  
Photo courtesy National Gallery of Art, Washington

J.361.146 =?Jeune fille endormie, la tête appuyée sur un coussin, m/u (Paris, 20.IV.1843, Lot 160; Paris 16.V.1852, Lot 103). Lit.: Martin & Masson 1906, no. 1024

J.361.147 Mme GREUZE, ou la Philosophie endormie, le sein découvert, assise sur une bergère, un carlin sur ses genoux, un bras sur un livre ouvert, m/u, 82x65, Salon de 1765, h.c. (=?l'artiste; inv. p.m.). Lit.: *L'Avant-Coureur*, 30.IX.1765, pp. 602f; Martin & Masson 1906, no. 1154, as pstl; Bukdahl & Lorenceau 1984, n.512, as pstl [Omitted from the livret as exhibited after the opening; the medium seems more likely to be oil or chalk than pastel in view of the scale]

~étude, sanguine, 37.3x31.8 (Karlsruhe, Staatlich Kunsthalle). Exh.: Greuze 2002, no. 39 repr.

~grav. Moreau le jeune & Aliamet

~cop., pen and ink, grey wash, white heightening (Laborde; Paris, 16.IV.1783, Lot 45; Demidov, Paris; Goncourt. Laughlin; London, Sotheby's, 10.VI.1959, Lot 29; baron V. Hatvany; London, 6.VII.1965, Lot 111). Lit.: Greuze 2002, fig. 100, attr. Moreau

J.361.151 ~?femme en déshabillé du matin, d'après madame Greuze, étude, pstl (abbé de Gévigney; Paris, Paillet, 1–29.XII.1779, Lot 763, 24 livres)

J.361.152 Mme GREUZE, pstl (M. Taigny 1846. [Otto] Mündler; Paris, Bonnefons, Febvre, 14.III.1853, Lot 78, Fr790 with pendant autoportrait). Exh.: Paris 1846, no. 40. Lit.: Martin & Masson 1906, no. 1147 n.r.; Montaignon 1847, p. 33 n.r. "Une tête fine, mais molle...l'expression a quelque chose de boudeur et même de malheureux; sa coiffure pleureuse ... tout à fait désagréable" [omitted by Clément de Ris as unworthy of attention]

J.361.153 Mme GREUZE, jeune, coiffée d'une espèce de baigneuse attaché sous le menton, pstl, 32.5x24.4 (Didot; Paris, hôtel Bullion, Henry Lacoste, Gibb, Hanry, 6.IV.1825 & seq., Lot 145 n.r., as La Surprise agréable)

J.361.1535 La sœur de GREUZE, m/u, pendant to Dubarry (baron de Varanges 1846). Exh.: Paris 1846, no. 37 n.r.

J.361.154 François-Louis-Joseph de LABORDE, marquis de Méréville (1761–1802), pstl/ppr, 41.5x33.5 (desc.: marquis L. de Laborde 1961; PC 2002). Exh.: Paris 1944, no. 2; Paris 1949c, no. 262 n.r.; Greuze 2024 Addenda, no. 2 repr. Lit.: Ormesson & Thomas 2002, p. 139 n.r.φ



J.361.155 Édouard de LABORDE de Marchinville (1762–1786), pstl (PC 2002). Lit.: Ormesson & Thomas 2002, p. 139 n.r.

Laborde, v.g. *des Cars*

J.361.157 Ange-Laurent de LA LIVE de JULY (1726–1779), introducteur des ambassadeurs, associé libre 1754, honoraire amateur 1769 de l'Académie royale de peinture, collectionneur, à mi-corps, nu-tête, en robe de chambre bleuâtre, pstl, 62x48, Salon de 1765, no. 122 (La Live de July; Paris, 1770, 300 livres, Langlier [selon Martin & Masson, ?]. [desc.: fille du sujet, Louise-Joséphine de La Live, comtesse de Fezensac; son fils, Raymond-Aimery de Montesquiou, duc de Fezensac (1784–1867); sa fille, Oriane-Henriette, vicomtesse (Charles) de Goyon (1813–1887)]; Ernest Gimpel & Wildenstein 1903; acqu. Countess FitzJames, 1904, Fr90,000). Lit.: Martin & Masson 1906, no. 1185; Wall 2012, p. 204 n.r.~?grav.: Augustin de Saint-Aubin

J.361.159 Ange-Laurent de LA LIVE de July, pstl, 46.5x38.5, c.1760 (desc.: sitter's great-great-great-grandson, général Louis, vicomte de La Panouse (1863–1944) 1934. PC 2002). Exh.: Paris 1934a, no. 137 as La Tour; Greuze 2024, no. 27, p. 91 repr. Lit.: Colin B. Bailey, "Poussin's *L'Enfance de Bacchus* newly

identified in two eighteenth-century collections”, in *Mélanges en hommage à Pierre Rosenberg*, 2001, pp. 42, 68 repr., attr. Tocqué; Bailey 2002, p. 61 repr., attr. Tocqué; Salmon 2024b, fig. 149 as Greuze [new attr. 2006] φν



J.361.161 Mme Antoine-Jean-Gabriel LE BAULT (∞ Dijon 1752), née Jeanne-Jacquette Burteur (1723–1811), pstl, Aloxe, 1.VIII.1755. Lit.: Claude Chapuis, *Corton. Le Grand Bernard des vins de France*, 1989, p. 31 repr. φ



J.361.162 LOUIS XVII, pstl (Paris, Drouot, Oudart, 10.XII.1873, Lot 31 n.r.)

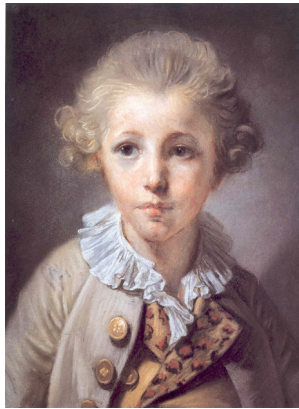
J.361.163 Mlle de LUSIGNAN, fille d'Étienne de Lusignan, pstl, 1765 (PC 2008). Lit.: Munhall 2008, no. 4, fig. 17. Étude pour *La Mère bien-aimée* φ



J.361.165 MOZART, enfant, pstl (prince de Roumani). Lit.: Martin & Masson 1906, no. 1213 [=?Éc. fr., inconnu, exh. Béziers as *La Tour, Mozart*]

J.361.165 NECKER, pstl, 17x13 ov. (Jacques Doucet). Exh.: Paris 1939, no. 826 n.r., attr.

J.361.166 [olim J.361.168] Marie-Louis Thomas, marquis de PANGE (1763–1796), pstl, 39x31, c.1770 (château de Pange 2003). Exh.: Paris 1874a, no. 655 n.r.; Louveciennes 2003, no. 33, repr. p. 83; Greuze 2024, no. 35, p. 102 repr. [NB images swapped in 2003 cat., confused until 2024] φσ



J.361.168 [olim J.361.166] Marie-François-Denis Thomas, chevalier de PANGE (1764–1796), pstl, 39x31, c.1770 (château de Pange 2003). Exh.: Paris 1874a, no. 656 n.r.; Louveciennes 2003, no. 34 repr. p. 82; Greuze 2024, no. 36, p. 103 repr. φσ

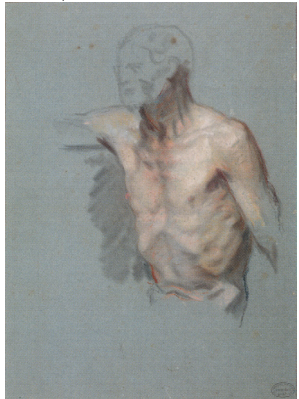


Louis-Jean-Marie de Bourbon, duc de PENTHIEVRE ([Haro, Paris, 1866, 1878; Paris, Escribe, Haro, 2.IV.1875, F4000;]. Exh.: Paris 1866b, no. 75; Paris 1878, no. 359 n.r., as *Penthievre*, attr. Greuze Lit.: Martin & Masson 1906, no. 1234, as *Penthievre*, by Greuze [v. Russell]

J.361.169 La duchesse de PENTHIEVRE, pstl, 53x48 (Eulalie-Antonine Blaisot; vente, cessation de commerce, Paris, Drouot, Delestre, 22–23.XII.1890, Lot 30 n.r.)

Mme de POMPADOUR, leaning against buff cushions, blue bodice en décolleté, pink roses at her bosom, black lace necklet, pendants of sapphires and pear-shaped pearls (Francis Wellesley, cat. no. 199; London, Sotheby's, 28.VI.1920 & seq., Lot 403 n.r., as by Greuze) [v. Boucher, *Voluptueuse*]

J.361.17 Torse de Septime Sévère, pstl/ppr bl., 44x32, 1769 (Paris, ENSBA, inv. 1041). Exh.: Greuze 2005, no. 28 repr. Lit.: Prat 2017, fig. 909 φ



J.361.171 Homme, pstl, 44x32, inscr. verso “Ce portrait m'a été donnée par Monsieur Greuze

et pint par lui en 1773” (Paris, Galerie Charpentier, Ader, 21.III.1958, Lot 157 repr.) [?attr.] Φα



J.361.173 Tête d'homme en costume marron, cheveux longs et tombant sur le dos, front découvert, sd “J. B. Greuze, Lan 6<sup>e</sup> 7bre” (ami de “Oroel”, 1903). Lit.: *Intermédiaire des chercheurs et curieux*, XLVIII, 1903, 559, 937

J.361.174 Tête d'étude, jeune garçon de 12 ans, vu de face, étude, pstl, 50x40 ov. (Ducreux; Mlle Gendron; Paris, 16–17.I.1865, Lot 76, b/i). Lit.: Lyon 1958, p. 123, no. 23

J.361.175 Jeune garçon (de Villars; Paris, Pillet, 30.XI.1872). Lit.: Martin & Masson 1906, no. 1022

J.361.176 Tête d'enfant (L. Trilha; Paris, Delestre, 18–19.XII.1876). Lit.: Martin & Masson 1906, no. 1023

J.361.177 Enfant, pstl, 44x38 ov. (M. D.; Paris, Georges Petit, Lair-Dubreuil, 23–25.V.1921, Lot 26 repr., Éc. fr. Paris, Tajan, 3.IV.1998, Lot 59 repr., Éc. fr., est. F12–15,000) [new attr.] Φα



J.361.178 Head of a peasant boy, pstl, 34x29 (Sir Henry Raeburn. London, Christie's, 29.VI.1923, Lot 72 n.r., 5 gns; Visman)

J.361.179 L'enfant au chien, pstl, 44x36 ov. (Paris, Drouot, 21.XI.1934, Lot 6 repr., anon.) [new attr.] Φα



J.361.181 L'enfant aux cerises, pstl, 44x36 ov. (M. S.; Paris, Drouot, 12.V.1937, Lot 108 repr., Éc. fr., ?Drouais) [new attr.] Φα



J.361.185 Fillette à Poiseau, pstl/ppr, 40x32, sd v J. B. Greuze 1761 (Brussels, Vanderkindere, 26.IV.2005, Lot 170)

Tête de jeune femme couronnée de roses (Compiègne, musée Antoine Vivenel, inv. L.137. Don Antoine Vivenel) [v. Éc. fr.]

J.361.187 [=J.361.1875] La tête de la jeune mariée de L'Accordée de village, pstl, 33.3x26.3, inscr. verso "Étude de l'accordée de village dont le tableau appartient au musée. monsieur de Marigny ayant ce tableau pour le ci-devant roi et gardera cette étude pour lui il la donna ensuite à l'abbé Leblanc qui la vendit 1200 lt Elle fut vendue à différentes...600 lt / et 700 lt / peint par Jean-Baptiste Greuze." (Avignon, musée Angladon, inv. 1996-K18. Marigny; l'abbé Le Blanc. La Live de July, 1764, as 35.2x27, p. 47; Paris, Remy, 2–14.V.1770, Lot 137, 149 livres 19; Basan, pour Pierre-Jean Mariette; vente p.m., Paris, Basan, 15.XI.1775 & seq., Lot 1263, no dimensions, 300 livres; Antoine-Claude Chariot pour Randon de Boisset; Paris, Chariot, Remy, Julliot, 27.II.1777 & seq., Lot 215, with étude pour *La Cruche cassée* J.361.205, both as 40.6x32.5, 2360 livres; Brongniart. La baronne de Clamecy, née Marie-Caroline Farina (1837–1905) 1888, offert au Louvre, 1889. ?Doucet. Jean & Paulette Angladon-Dubrujeaud). Exh.: Paris 1889e, no. 298 n.r., as étude pour la pnt. Lit.: Hébert 1766, I, p. 123; Martin & Masson 1906, no. 1001; Rosenberg 2011, no. F2106 n.r.; Chatelain 2025, fig. 2 & repr. cvr øβ



~dessin, pierre noire, sanguine, 39.5x30.1 (Betskoy. Hermitage; Leipzig, 29.IV.1931, Lot 105. Geneva, Rausch, 13.VI.1960, Lot 204 repr. PC 2002). Exh.: Greuze 2002, no. 17 repr. Lit.: Martin & Mason 1906, no. 114; Rosenberg 2011, s.no.F2106 repr.; Chatelain 2025, fig. 4

J.361.188 Buste de femme, caractérisant la Volupté, pstl (Randon de Boisset; Paris, Chariot, Remy, Julliot, 27.II.1777 & seq., Lot 216, "autre buste de fille", as 32.5x51.4. Brongniart; Paris Boileau, Paillet, 22.III.1792 & seq., Lot 31, as 45.9x35.1, 400 livres with Lot 30, b/i. Couvreur; vente p.m., Paris, Delbergue-Cormont, Pillet, 26–28.V.1875, Lot

234, 45x36, "jeune femme, en buste, de face, la tête légèrement penchée vers l'épaule dr., peignoir blanc orné d'une rose, laissant le sein g. à découvert", H2680). Lit.: Martin & Masson 1906, no. 1013, as = J.361.1905

J.361.189 =?Buste de femme, caractérisant la Volupté, pstl, 48.7x32.5 (Pierre-Étienne Le Sueur; Paris, Boileau, Paillet, 22.XI.1792 & seq., 54 livres 1; Dubray)

J.361.19 =?pstl (G; Paris, 31.XII.1852 – 2.I.1853 [?31.I.–2.II.1853], Lot 41). Lit.: Greuze 1977, p. 85

J.361.1905 =?La Volupté, une jeune femme, en buste, de face, la tête légèrement penchée vers l'épaule dr., peignoir blanc orné d'une rose, laissant le sein g. à découvert, pstl, 45x36 (Couvreur; vente p.m., Paris, Delbergue-Cormont, Pillet, 26–28.V.1875, Lot 234, H2680). Lit.: Martin & Masson 1906, no. 1013, as = J.361.188 [?variant of J.361.269]

J.361.191 ~cop. (?head or whole picture) Constant-Joseph Brochart, pstl (acqu. H300, .VII.1855, Goupil, stock book 1, no. 673; sold 5.VIII.1857, M. Wiltin)

J.361.1913 Jeune fille tenant une couronne de fleurs sur la tête de son chien, grandeur de nature, pstl (Paris, place de la Bourse, Fontaine, 16–17.XI.1835, Lot 17 n.r.)

J.361.1915 Tête de Callirhoé, pstl, 42x31 (Mme Halain; Paris, Drouot, 12.IV.1912, Lot 64 repr.). Étude pour *Corésus et Callirhoé*, 1765 ø



J.361.192 Jeune fille à mi-corps, le sein en parti découvert; les yeux levés vers le ciel, les mains jointes, crayon, pstl, inscr. "J.-B. Greuze, 1768" (Paris, Hôtel des ventes, rue des Jeûneurs, Bonnefons de Lavialle, Defer, 18–19.I.1850, Lot 3). Étude pour la Prère à l'Amour (princesse Pignatelli); cf. femme agenouillé, pnt. (duc de Choiseul)

J.361.1925 Tête de femme, pstl, a.1777 (?in St Petersburg 1777)

~cop. & grav. Afanasy Afanasiev, prix de l'Académie de Saint-Petersbourg 1777. Lit.: П. Н. Петров, *Сборник материалов для истории Императорской С.-Петербургской Академии художеств за сто лет ее существования*, I, 1864, p. 219, "Графированного класса на мѣди: ученику Афанасью Афанасьеву 'съ картины Грѣзовой дѣланной сухими красками представляющей женщину, дѣлать рисунокъ и съ онаго выгравировать на мѣди'"

J.361.193 Tête de jeune fille, pstl, 40.6x32.5, superbe étude pour le Père de famille (M. Desmarests; Paris, Hayot de Longpré, Basan, 24.IV.1778 & seq., Lot 154, 391 livres)

J.361.194 Jeune fille, buste, pstl, 46x35 (Vassal de Saint-Hubert; Paris, Remy, 29.III.1779 & seq., Lot 253, 300 livres)

J.361.195 =?buste de femme en chemise, ayant un mouchoir sur son cou; ses cheveux sont noués

avec un ruban, gch., 38.6x31.1 (Vassal de Saint-Hubert; vente p.m., Paris, hôtel de Bullion, Remy, 1.V.1783, Lot 103, 202 livres; Rémy; du Chartaux & al., Paris, Remy, Lebrun, 2.V.1791 & seq., Lot 317)

J.361.196 Femme, buste, regardant en haut, pstl, 37.9x30.6 (Vassal de Saint-Hubert; Paris, Remy, 29.III.1779 & seq., Lot 254, 392 livres). Lit.: Martin & Masson 1906, no. 1019

J.361.197 Buste de jeune fille, pstl/ppr, 35x28, 1782 (Swiss PC 1999). Lit.: Munhall 2008, no. 9, fig. 32. Étude pour *La Veuve et son curé* ø



J.361.199 ~cop., pstl, 41x32, inscr. → "J. B. Greuze" (?London, date unknown, Lot 78 repr., £160; ?Allwood). Lit.: Gustav F. Waagen, *Galleries and cabinets of art in Great Britain*, London, 1857, p. 104 ø



J.361.201 Jeune femme, vue à mi-corps, la tête de trois quarts, coiffée d'un bonnet & d'une coiffe de mousseline, pstl, 31.8x24.4 (Pierre-Jacques-Onézime Bergeret; vente p.m., Paris, 24–29.IV.1786, Lot 138). Lit.: Martin & Masson 1906, no. 1020

J.361.202 Buste d'une jeune fille, étude, pstl, spirituellement touchée & faite au premier coup (Claude-Henri Watelet; Paris, Hayot de Longpré, Paillet, 12.VI.1786 & seq., Lot 59, 120 livres; Antoine-Charles Dulac)

J.361.203 Buste de femme, vue de trois quarts, & négligemment ajustée d'un bonnet rond; étude remplie d'expression, pstl/ppr bl., 40.6x29.8 (de La Mure; Paris, Paillot, 19.IV.1791, Lot 125)

J.361.204 Deux bustes de femmes, pstl, copie de Greuze d'après Boucher (de La Mure; Paris, Paillot, 19.IV.1791, Lot 126)

J.361.205 Une belle tête, étude pour *La Cruche cassée*, pstl, 40.6x32.5 (Randon de Boisset; Paris, Chariot, Remy, Julliot, 27.II.1777 & seq., Lot 215, with étude pour *L'Accordée de village* J.361.187, 2360 livres; Brongniart; Paris Boileau, Paillet, 22.III.1792 & seq., Lot 30, 400 livres with Lot 31, both as 45.9x35.1)

J.361.206 Bacchante couronnée de feuillages, chevelure blonde tombant sur les épaules qu'une simple draperie rose jetée sur les bras laisse à découvert, pstl, 43x33, sd verso 1775 (Charles-Ferdinand-Louis de Valori d'Estilly, prince de Rustichelli, dit marquis de Valori-Rustichelli; Paris, Drouot, Pillet, Escribe, 16–18.IV.1866, Lot 93, H960). Lit.: Martin & Masson 1906, no. 1003, as 43x43, sd 1795

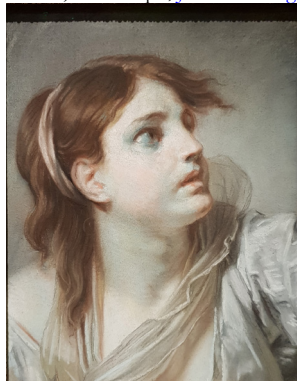
J.361.207 Jeune fille vue à mi-corps, les épaules et la gorge couvertes d'un fichu blanc, la tête coiffée en cheveux arrêtés par un ruban, étude, pstl (Paris, Boileau, Regnault, 31.III.–4.IV.1795, Lot 9, H80)

J.361.208 Jeune fille blonde en bonnet rond, ajustée d'un fichu, pstl, 31.1x25.7 (François-Michel Harenc de Presle; Paris, Lebrun, 16–24.IV.1792, Lot 117, with pstl by Boucher, b/i; Paris, Lebrun, 30.IV.1795 & seq., Lot 123 part, 72 livres; [Jean-Baptiste-Pierre] Lebrun)

J.361.2085 Le Plaisir, tête d'expression, pstl (Auguste-Louis-César-Hippolyte-Théodore de Lespinasse de Langeac, comte d'Arlet (1759–1814); Paris, Paillet & Delaroche, 11.VII.1803, Lot 336, fr50.5; [Jean-François-Marie] Bellier [peintre])

J.361.209 Jeune fille, de ¾ à dr., la poitrine découverte entourée d'un fichu en gaze, ruban rouge dans les cheveux, pstl, 48x39, s → "J. B. Greuze" (*olim* Orléans, mBA, inv. 760. Don Fourché, 1907, III-333; lost a.1945). Lit.: Klinka-Ballesteros 2005, no. 43 n.r., disparu

J.361.21 [J.361.249] L'Effroi, pstl/ppr bl./toile/châssis, 40x30 (Louvre inv. RF 41293. Martial Pelletier; vente p.m., Paris, Drouot, Oudart, 28.IV.1870, Lot 11 n.r., est. fr150–200, fr170. Couvreur, marchand de curiosités; vente p.m., Paris, Drouot, Pillet, Delestre, 1–2.XII.1875, Lot 161 n.r. Anatole-Auguste Hulot; vente p.m., Paris, Georges Petit, Chevallier, 9–10.V.1892, Lot 152 repr., fr1300. Henri Leroux; Versailles, Rameau, 27.V.1968, Lot 65, [?b/i or withdrawn]; Versailles, Rameau, 13.X.1968, Lot 65, fr6800. Vincent Cosne, La Chaussée-Saint-Victor; acqu. 1986). Exh.: Paris 1990b, no. 118 repr.; Paris 2018. Lit.: Martin & Masson 1906, no. 1006; Munhall 2008, no. 10, fig. 34; Salmon 2018, no. 67 repr.; [Jefares 2018g](#) ⚭



J.361.212 Tête d'une jeune femme souriante, black, white pstl, red chlk, stumping/white ppr, 34.2x26.0, c.1765 (Vienna, Albertina, inv. 12771. Albert Kasimir Herzog von Sachsen-Teschchen). Exh.: London 1932, no. 1016, commem. cat., no. 695 repr.; Paris 1935a, no. 209; Paris 1937a, no. 549; Zurich 1946, no. 158; Paris 1950c, no. 147; Vienna 1950, no. 110; Vienna 1978, no. 112; Washington 1984, no. 75; Greuze 2002, no. 32 repr. clr. Lit.: Schönbrunner & Meder 1896, no. 289; Martin & Masson 1906, no. 622; Benesch 1964, no. 220; Munhall 2008, no. 1, fig. 14 ⚭



J.361.2125 Tête de femme, vue de face, pstl, 48.7x40.6 (Le Brun; vente, cessation de commerce, Paris, rue du Gros-Chenet, Le Brun, 29.IX.1806, Lot 229, 37 livres; Constantin)

J.361.213 Tête de jeune fille, étude pour La Cruche cassée, pstl, 37.9x27.1 ([Jean-Baptiste-Pierre] Le Brun; Legrand, Laneuville, Levrat, marchands; Paris, hôtel de Bullion, Le Brun, Charriot, 2–11.II.1813, Lot 323 n.r.)

J.361.214 Tête de jeune fille, pstl (Louis-François Petit-Radel; Paris Petitcuénot, Dubois, 8.II.1819 & seq., Lot 101, attr.)

J.361.215 La Crainte, figure d'expression, aux cheveux épars, paraît fuir en retournant la tête, pstl, 39.2x32.5 (Didot; Paris, hôtel Bullion, Henry Lacoste, Gibé, Hanry, 6.IV.1825 & seq., Lot 144, une des plus parfaites de Greuze). Lit.: Martin & Masson 1906, no. 1004

J.361.216 Jeune femme assise, gorge nue, se regardant dans un miroir sur ses genoux (Paris, Déodor, 20.IV.1843, Lot 159). Lit.: Martin & Masson 1906, no. 1017

J.361.217 Jeune fille (Paris, 1.III.1846, Lot 55). Lit.: Martin & Masson 1906, no. 1018

J.361.218 Jeune fille (Aubert de Trucy; Paris, Bonnefons, 13.III.1846, Lot 23). Lit.: Martin & Masson 1906, no. 1016

J.361.219 Jeune fille endormie, la tête au coussin (Paris, Déodor, 20.IV.1843, Lot 160; Paris, 16.V.1852, Lot 103). Lit.: Martin & Masson 1906, no. 1024

J.361.22 Jeune fille (le général marquis Charles d'Hautpoul; vente p.m., Paris, Buteau, 14.IV.1853, Lot 23). Lit.: Martin & Masson 1906, no. 1015

J.361.221 Jeune fille, pstl (Jacques-Noël-Marie Frémy (1782–1867), peintre; Paris, Moulin, 20.I.1859, Lot 3, fr225. Dr Benoît). Lit.: Martin & Masson 1906, no. 1014

J.361.222 La petite tricoteuse endormie, la tête penchée sur l'épaule, les mains tenant ses aiguilles, un petit panier, 61x50 (Demidov; Paris, 8–10.III.1860, Lot 396)

J.361.223 =?La tricoteuse, pstl (Paris, rue des Jeûneurs, Bonnefons de Lavialle, Febvre, 26–27.I.1852, Lot 82)

J.361.224 ~version, pstl, 59x49 (Paul du Boys; vente p.m., Paris, Drouot, Henri Baudoin, 28.III.1941, Lot 3 n.r., attr., fr11,000)

J.361.2245 Tête de jeune fille, pstl, ov. (M. Consul, de la Société des enfants d'Apollon; vente p.m., Paris, Drouot, Fournel, 10.XII.1862, Lot 5 n.r.)

J.361.2243 Femme, pstl (Alexandre-Denis Abel de Pujol, peintre; vente p.m., Paris, Drouot, Boussaton & al., 7.XII.1861, Lot 48 n.r.)

J.361.225 Jeune fille, étude pour *L'Accordée de village*, pstl (Ducreux; Mlle Gendron; Paris, 16–17.I.1865, Lot 75, fr210. ?M. de Feltré). Lit.: Martin & Masson 1906, s. no. 1001 n.r.; Lyon 1958, p. 123, no. 20 n.r., as 60x45, as ex M. de

Feltré [≠J.361.187 if Lyon's conflation with Feltré pstl correct]

J.361.226 Tête de jeune fille, esquisse inachevée, pstl, 54x40 rect. (Ducreux; Mlle Gendron; Paris, 16–17.I.1865, Lot ?77, b/i). Lit.: Lyon 1958, p. 123, no. 21

J.361.227 Tête d'enfant en bonnet rose; & pendant: J.361.228 tête d'enfant en bonnet bleu, moins achevée, pstl, 40x30 (Ducreux; Mlle Gendron; Paris, 16–17.I.1865, Lot 78/79, fr140). Lit.: Lyon 1958, p. 123, no. 24/25

J.361.229 Le petit lever (N\*\*; Paris, 26.I.1869). Lit.: Martin & Masson 1906, no. 1021

J.361.23 Esquisse pour *La Cruche cassée*, pstl, 86x62 (marquis Maison; Paris, 1869, fr2600)

J.361.231 Tête de jeune fille, pstl (François-Martial Marcille; vente p.m., Paris, Pillet, Febvre, 12–13.I.1857, Lot 72 n.r., fr35). Lit.: Martin & Masson 1906, no. 1010, erroneously as lot 35

J.361.232 Tête de jeune fille, pstl (François-Martial Marcille; vente p.m., Paris, Pillet, Febvre, 12–13.I.1857, Lot 75 n.r., fr153). Lit.: Martin & Masson 1906, no. 1010 ("autre")

J.361.2325 ~one of above=?tête de jeune fille, vue de face, pstl (Marcille 1844). Lit.: Curmer 1844, p. 189 n.r.

J.361.233 ~one of above=?Jeune fille, pstl (François-Martial Marcille; vente p.m., Paris, Pillet, 4–7.III.1857, Lot 148 n.r., fr42). Lit.: *Revue universelle des arts*, v, 1857, p. 378

J.361.234 ~one of above=?Jeune fille, pstl (Camille Marcille 1858). Exh.: Chartres 1858, no. 46

J.361.2342 Tête de jeune fille, pstl, 38x21 (Laluyé; Paris, Drouot, Delbergue-Cormont, 12–13.II.1868, Lot 72 n.r.)

J.361.2345 Vieille femme coiffée d'un grand chapeau noir qui produit une ombre vigoureuse et transparente sur le front; elle a un mouchoir blanc cendré, robe marron, pstl, 44x34 (Balthazar Alexis; Lyon, Gazagne, 18.II.1873, Lot 174 n.r., fr425)

J.361.235 Jeune fille, pstl (M. C. Groult 1883–84). Exh.: Paris 1883b, no. 171

J.361.2352 Jeune fille en buste, regardant vers la dr., cheveux blonds relevés et serrés par un ruban bleu, mantilla aux épaules, pstl, 39x31 ([Henri] Porgès; Paris, Drouot, Chevallier, 9.V.1885, Lot 52 n.r., fr510)

J.361.236 La prière du matin, jeune fille blonde, agenouillée, les mains joints, les bras appuyés sur son lit, pstl, 59x50 (Paris, 26.I.1875, Lot 16, fr3120; baron de Beurnonville; Paris, 3 rue Chaptal, Pillet, 9–16.V.1881, Lot 88 n.r., fr720; Moreau-Chaslon; Paris, Drouot, Chevallier, 8.V.1886, Lot 53 n.r., fr500. Paris, Drouot, Chevallier, 25.V.1901, Lot 35 n.r., fr1700. Paris, Drouot, Baudoin, 18.II.1914, Lot 21). Lit.: Martin & Masson 1906, no. 1012. Étude pour pnt. (Montpellier)

J.361.237 Jeune fille assise, vue de dos, la tête tournée vers le spectateur, cheveux blonds avec fichu noué sur le front, robe grise et écharpe bleue et jaune, pstl, 48x38 ov. (Arsène Houssaye; vente p.m., Paris, Drouot, Chevallier, 22–23.V.1896, Lot 176 attr., fr1080)

J.361.238 Bacchante, en buste, tournée vers la g., cheveux blonds tombants couronnés de pampres, la poitrine découverte, chemise blanche, vêtement violet, expression de langueur, pstl, 40x34 (Paris, 7.V.1887; Anatole-Auguste Hulot; vente p.m., Paris, Georges Petit, Chevallier, 9–10.V.1892, Lot 152 repr., fr520). Lit.: Martin & Masson 1906, no. 1002

J.361.239 Femme en buste, pstl (desc.: marquise du Plessis-Bellière, née Marie-Jeanne-Louise-Thérèse de Pastoret (1817–1890), château de Moreuil; estimation Féral c.1890, genre de

Greuze, H200; vente p.m., Paris, Drouot, 10–11.V.1897, Lot 157 n.r., attr., H40)

J.361.24 Buste de jeune femme, 39x31 (comte de Castel; Paris, 17.XII.1900, Lot 29, H1000). Lit.: Martin & Masson 1906, no. 1011, 1025

J.361.241 Girl in white and blue dress, pstl, 44.5x34 ov. (London, Christie's, 28.VII.1916, Lot 73, 5½ gns; Willett or Willis) [attr.]

J.361.242 Tête de femme, pstl (PC 1921). Lit.: Brieger 1921, repr. p. 136 Φ



J.361.244 Femme, pstl (Mme Thalmann 1933). Exh.: Paris 1933b, no. 11 n.r.

J.361.245 Lady in white dress with lace trimmings, flowers in her hair, pstl, 46x37 (Sir Philip Sassoon; London, Christie's, 27.IV.1934, Lot 97 n.r., 24 gns; Bosman)

*Jeune fille* (David-Weill; acqu. by ERR; restituted 1946, Munich CCP, Mii-Nr 1071/2, attr.), v. Prud'bon

J.361.247 Buste de jeune femme, 45x37 (Camille Groulty; Paris, Galerie Charpentier, Ader Laurin, 21.III.1952, Lot 65 repr., H850,000). = ? Exh.: Paris 1883b, no. 171 n.r. Φ



J.361.25 Tête de jeune fille, vue presque de face, ruban bleu aux cheveux blonds, avec fleurs blanches, fichu de rayures claires, robe bleu, 40x32, 1775 (Camille Marcille; Paris, Drouot, Pillet, Féral, 6–7.III.1876, Lot 87 n.r., H205. [?v. Ledoux, vente Mailand, 1881, J.4694.1032] Paris, Drouot, 30.IV.1945, Lot 5 repr. Versailles, Palais des congrès, Chapelle, Perrin, Fromantin, 9.XII.1973, Lot 26, H14,500. London, Sotheby's, 7.VII.1999, Lot 149 repr., est. £4–6000, £9200). Lit.: Martin & Masson 1906, no. 1008, erroneously as lot 27 in 1876 sale (but with correct price); Munhall 2008, no. 7, fig. 23. Étude pour *La Vertu chancelante* (Munich) Φ



Photo courtesy Sotheby's

~grav. J. Massard 1776

*La Piété filiale ou Le Paralytique*, Salon de 1763 (Hermitage)

~étude/version, pnt. grisaille/toile, 46x36 (comte de Demandolx; Marseille, Guy, 7.XI.1916, Lot 16 repr., attr.) J.361.255 ~étude, tête de femme, pstl, 38x30.5 (Paris, Ader, 25.VI.2008, Lot 147 repr., est. €40–60,000, €60,000 [=€72,000]). Lit.: *Gazette Drouot*, 20.VI.2008, p. 41 repr. φ



J.361.256 ~version, pstl/ppr, 39.4x30.3, s ✓ “JBG” (Wilmington, Horvitz Collection, inv. D-F-1380. M. Martin-Hermanowska, peintre-verrier, Troyes, 1854. M. & Mme Rene Bernier, Paris, 1960; Mme Bernier; don: PC; London, Sotheby's, 5.VII.2000, Lot 62 repr., £30–50,000; Paris, Drouot, Coutau-Bégarie, 28.V.2001, Lot 47, est. H250,–280,000, b/i; Paris, Drouot, Deburaux, 24–29.V.2006, Lot 47; Emmanuel Moatti; acqu. 2009). Lit.: *Gazette Drouot*, 12.V.2006, p. 86 repr.; Paris 2017b, no. XIX, p. 578 repr. Étude pour *La Piété filiale ou Le Paralytique*, Salon de 1763 (Hermitage) Φβ



Photo courtesy Sotheby's

J.361.259 [=J.361.261] =?tête, pstl, 48.7x35.2, étude dans le tableau paralytique (Peter Adolf Hall, inv. 10.V.1778, acqu. 391 livres; Paris, Guilleaumont, Basan, 15–22.XI.1779, Lot 45, charmante tête de femme coiffée en négligé, exécutée au pastel avec tout l'art possible; c'est l'étude d'une figure qui se retrouve dans le Tableau du Paralytique, 300 livres;

Desmaretz). Lit.: Villot 1867, p. 75, as 391 livres; Plinval de Guillebon 2000, p. 161, as 36 livres; Dupuy-Vachey 2017, no. II.2

J.361.26 =?tête de femme, étude largement faite pour le Tableau du Paralytique, pstl, 40.6x32.5 (Paris, hôtel de Bullion, Regnault-Delalande, Vincent-Saint-Hilaire, 26.XI.1793, Lot 1 n.r.)

*La Dame de charité*, pnt., 1775 (Lyon, mBA). Exh.: Ottawa 2003, no. 74 repr.

~grav. Massard 1772

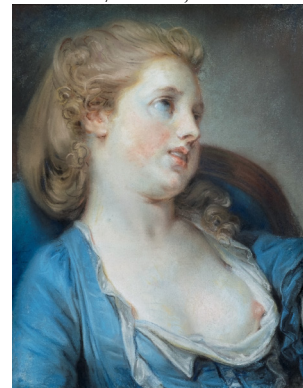
J.361.264 ~?La Surprise agréable, portrait de Mme Greuze jeune, coiffée d'une espèce de baigneuse attachée sous le menton, pstl, 32.5x24.3 (Didot; Paris, hôtel Bullion, Henry Lacoste, Gibé, Hanry, 6.IV.1825 & seq., Lot 144)

J.361.265 =?La dame de charité, la tête penchée en avant, couverte du capuchon d'une mante gris, pstl, 45x37 (baron de Beurnonville; Paris, 3 rue Chaptal, Pillet, 9–16.V.1881, Lot [?82, 87 ou 88], H400; Calamar; Lyon, 1887; [Paris, Chevallier, Féral, 27.IV.1891, Lot 61 n.r.]; Hauptmann; vente p.m., Paris, Drouot, Chevallier, 22.III.1897, Lot 12 n.r., H500. Paris, Drouot, Loudmer, 20.XII.1968, H11,000). Lit.: Martin & Masson 1906, no. 1005

J.361.2655 Jeune fille pensive, charmante villageoise en jupe bleue, corsage blanc, chapeau de paille, se désolant pour un œuf cassé dans son panier, pstl, s “J.-B. Greuze” (Bertheaut). Exh.: Marseille 1861. Lit.: “Les trésors d'art de la Province”, *Tribune artistique et littéraire du midi*, VI, 1862, p. 280 n.r.

J.361.266 Weiblicher Kopf pstl, 38x30 (Galerie Heinemann, acqu. 10.V.1918, DM6500; sold: A. S. Drey, Munich, DM19,799=1182, 3.XII.1920)

J.361.269 Jeune fille en robe bleue, pstl/ppr bl., 40x33, [c.1765] (?Auguste-Louis Bertin de Blagny, seal verso. [?Laurent Gouvion Saint-Cyr (1764–1830); son fils, Laurent-François Gouvion Saint-Cyr (1815–1904)]; desc.: PC; Galerie de Baysier, Paris, Salon du dessin 2010, 2015; Ambroise Duchemin, cat. 2018; New York, Sotheby's, 29.I.2020, Lot 62 repr., est. \$80–120,000, b/i). Étude pour Greuze pnt. (Chantilly. Marquis de Véri a.1785), grav. Carmona/Massard, *Le Tendre Désir*, a.1782 φσφ



J.361.271 Deux jeunes filles, l'une repose la tête sur l'épaule de l'autre, pstl, 46x41 (Thomas de Pange; Paris, Florentin, Boileau, 5.III.1781 & seq., Lot 66, 440 livres; Quesnay [Quenet] ou [Nicolas-François-Jacques] Boileau). Lit.: Martin & Masson 1906, no. 1009

*Les Offres deshonnêtes*, pnt.

~grav. Watelet

~étude, dessin (New York PC 1977). Exh.: Greuze 1977, no. 28

~étude (*jeune femme*), pnt. (Marseille, musée Grobert-Labadié). Exh.: Greuze 1977, no. 29

~étude (*tête de jeune femme*), pnt. (Stockholm, Nationalmuseum, NM 2107)

J.361.277 ~?version (?or of *Le Paralytique*), as of la nièce de l'artiste, coiffée d'un joli bonnet, sur lequel est coquettement jeté un fichu de mousseline nouant sous le menton, pstl, crayon, 40x32 (M. Poussin; Paris, Delbergue-Cormont, Laneuville, 19.IV.1863, Lot 66, Fr450)

J.361.278 [=J.361.153] ~étude (*tête de jeune femme*), pstl/ppr, 30.4x23.8 (New York, Parke Bernet, 22.X.1970, Lot 50 repr. Versailles, Blache, 16.VI.1971, Lot 36 n.r., as ?Mme Greuze, Fr33,500. Seiferheld-Selz Fine Arts, Inc., New York. New York, Christie's, 27.I.2010, Lot 145 repr., est. \$60–80,000, \$68,500; PC 2011). Exh.: Roslyn Harbor 1997; New York 2011, no. 24 repr. Lit.: Grate 1994, p. 160, fig. 2; =?Munhall 2008, no. 6, fig. 21, c.1769 φσ



J.361.281 ~cop., pstl, 31x24 (PC 2012; Vienna, Dorotheum, 24.X.2013, Lot 136 repr., est. €10–12,000) φπσ

J.361.283 ~other études, dessins

*Garçonnet à la veste bleue; & pendant: Fillette au fichu* (Wildenstein 1927; Gimpel. Paris, *Tajan*, 20.XII.2000, Lot 54 repr., attr. Greuze). Exh.: Paris 1910, no. 189; Paris 1927a, no. 19/20, pl. 113/114 [v. Vigée Le Brun, *enfants Caillot*]

J.361.284 Dpastels de Greuze (le marquis d'Issart [?des Issards]; acqu. 13.III.1904, Wildenstein & Kleinberger jointly, Kleinberger stock no. 6586; consigned: Wildenstein 1904; acqu. outright Wildenstein 26.I.1922, Fr30,000)

J.361.286 Deux pastels de Greuze: une scène de famille chez le grand-père et la grand'mère, deux pstls, 65x50 (de l'héritage de ses parents; J. Schultz, ancien conseiller général du Haut-Rhin; offert au Louvre, 28.X.1875, refus). Lit.: Archives des musées nationaux, sér. DA 5, cabinet des dessins

J.361.287 L'enfant au chien, pstl (Thiébault-Sisson 1910). Exh.: Paris 1910, no 190 n.r.

J.361.288 Le chien au ruban bleu, pstl/ppr crème, 20x27.4 (Dijon, musée Magnin, inv. 1938 DF 468. Jules Boilly; Paris, 19–20.III.1869, Lot 139, Fr80; Louis Boilly; Paris, Drouot, 10.IV.1924, Lot 58 repr.; acqu. Maurice Magnin; legs 1938). Exh.: Greuze 1977, no. 45 repr. Lit.: Cat. 1938, no. 468; Munhall 2008, no. 2, fig. 15; Greuze 2025, p. 64 repr. Étude pour *La Philosophie endormie*, pnt., Salon de 1765 φσ



J.361.289 Étude, pstl (inv. après divorce 30.VIII.1793, item 42, part)

J.361.29 Étude, tête, pstl ([Eugène-Claude Préau-deau de] Chemilly; vente p.m., Paris, 11

rue du Bouloy, Fournier, Paillet, 17.XII.1798, Lot 66 part, with 3 others)

J.361.291 Étude de torse de Sévère, pstl. Lit.: Valori 1860, no. 49 n.r., "on admire la finesse du modelé et l'harmonie de la couleur". Étude pour le morceau de réception

J.361.292 Étude de taureau, pstl "d'une belle couleur, qui rappelle Rubens". Lit.: Valori 1860, no. 107 n.r.

**Anon. related pastels**

Charles-Claude de Flahaut, comte d'ANGIVILLER (1730–1809), pnt. 1763 (MMA inv 66.28.1)

J.361.295 ~cop. with changes, as of Louis XVI, pstl, gch./ppr, 51.8x42.8, inscr. v "JB Lampi 1775" (Amsterdam, Christie's, 15–16.XII.2009, Lot 362 repr., as by Lampi, ?Louis XVI, est. €800–1200, €1062) φ



[?]Mlle CLAIRON, pnt. (Cailleux; acqu. Jean Fraissinet, Paris, c.1950; desc.: Paris, Artcurial, 20.III.2024, Lot 40 repr.). Lit.: Olivier Bernier, *The eighteenth-century woman*, New York, 1981, p. 68

J.361.298 ~cop., pstl, 40x32 (Mame. PC 2013, as by Rotari) [?attr.] φκδν

J.361.299 ~cop., pstl, 41x32 (De Munari Antiquariato, Vicenza, 2025, with certificate of Dario Succi as Rotari, Principessa Russa) [new attr.] φκδν



Louis GOUGENOT (1719–1767), abbé de Chezal-Benoît, pnt., ov., 1757 (Dijon, mBA) ~grav.: Nicolas-Gabriel Dupuis

J.361.301 ~cop., pstl, 61.4x50 (PC 2022) φκ Étienne JEAURAT (1699–1789), peintre (Louvre inv. inv 5033). Lit.: Paris 1984b, p. 263; Lit.: Compin & Roquebert 1986, repr.

~cop., pnt. (Paris, musée Carnavalet). Lit.: Bruson & Leribault 1999

J.361.302 ~cop., pstl/ppr, 64x53 (Geneva, Hôtel des ventes, 13.III.2013, Lot 819, anon., inconnu, c.1800, est. SwFr600–800. Zofingen, Auktionshaus, 7.VI.2025, Lot 3838 repr., anon., inconnu, est. SwFr640–800) φκν



MARIE-Josèphe de Saxe (1731–1767), pnt. Lit.: New York 2005, pp. 231f, fig. 90c, a/r Frédoü ~version, pnt. (MV 5554). *Olim* as a/r Roslin ~version, pnt. (Agen, préfecture)

J.361.313 ~cop., pstl, 39x30 (duc de Lorge. Drouot, Daguerre, 23.XI.2007, Lot 127 repr., with pendant spouse, *q.r.*, XIX<sup>e</sup> a/r Nattier, est. €600–800) φκν



J.361.315 ?Mme VIGÉE LE BRUN, la jeune fille tenant une lettre, en buste, la tête à dr., pstl, 42x34 ov. (London, Sotheby's, 10.XII.1930, Lot 97 n.r., attr.)

Johann Georg WILLE (1715–1808), graveur du roi, pnt., sd 1763 (Jacquemart-André). Exh.: Greuze 1976, no. 39 repr. Lit.: Musée cat., repr.; Paris 1984b, p. 245 repr.

~grav. Müller (FD 1649)

~numerous versions, copies etc.

J.361.3155 ~cop., pstl, 42.5x34 (vente 9.XII.1920, Lot 190bis repr., atelier. Paris, Drouot, 5.III.1928, Lot 18 repr., Fr300) φκν



J.361.316 Jeune homme, pstl, a/r Greuze (M. Le Brun fils, peintre; Paris, Basan, 23.XII.1771 – 11.I.1772, Lot 246, 26 livres 1 sol, with pendant)

J.361.317 Buste d'un jeune garçon, bonne copie peinte en pastel d'après M. Greuze (François-Nicolas Mauperin; Paris, Paillet, 4.XII.1780, Lot 139)

J.361.318 Jeune fille, pstl, a/r Greuze (M. Le Brun fils, peintre; Paris, Basan, 23.XII.1771 – 11.I.1772, Lot 246, 26 livres 1 sol, with pendant)

J.361.319 Portrait, pstl, a/r Greuze, Salon de Toulouse 1772, no. 96 (comte de Bournazel, commissaire du salon, 1772)

J.361.32 Jeune garçon, en buste, de ¾ vers la dr., les cheveux bouclés, veste grise, gilet rouge, chemise blanche; fond gris, pstl/ppr, 40.5x32.5 (Dijon, mBA, inv. D.1225. Legs Mme Marie-Henriette Dard 1916). Exh.: Dijon 1972, no. 5 n.r. A/r Greuze, étude pour *L'Accordée de village* (Chantilly, musée Condé) φκ



Photo © Musée des Beaux-Arts de Dijon

~version, pnt., 41.6x33.3 (Houston, MFA, inv. BF.1989.1. Cognacq; John Levy; New York, Parke-Bernet, 26.V.1963, Lot 23; Colnaghi; acqu. 1989)

J.361.321 ~cop., pstl, 40x32.5 (Paris, Drouot Estimations, 24.I.2020, Lot 36 repr., attr. Jeanne-Philiberte Ledoux, est. €250–300) [??attr.] φκν



Jeune garçon jouant avec son chien, pnt., 60x50.5 ov. (London, Wallace collection, P419)

~grav. C. G. Schultz, in reverse

~study, (Paris, Christie's 21.III.2002, Lot 277)

J.361.323 ~cop., pstl, 66x49 (Paris, Drouot, Delvaux, 28.III.2003, Lot 135 repr., est. €900–1200, suiveur de Greuze, Éc. fr. XIX<sup>e</sup>) Φκ



J.361.324 ~cop., pstl, 61x52 ov. (PC 2021; London, Bonhams, 19.X.2021, Lot 30 repr., English sch. 19<sup>th</sup> century, est. £1500–2000; London, Chiswick Auctions, 1.V.2024, Lot 44 repr., est. £1200–1800) φκ

La blanchisseuse, pnt. (Getty 83.PA.387)

J.361.326 ~cop., head, inverted, pstl (Gand, Loeckx, 30.IX.2008, Lot 386 repr., anon., inconnu, est. €300–400) φκν



Tête de l'enfant, dit La petite Nanette, pnt. (Montpellier)

~repl., pnt. (Edmond Huybrechts d'Anvers; .V.1902, Lot 160; Amsterdam, Christie's, 7.III.2000, Lot 118)

J.361.327 ~cop., pstl, 45x35, inscr. *verso* "Greuze pinxit" (Orléans, mBA, inv. 761. M. Bergevin, Châteaudun; acqu., 21.IV.1911, fr250). Lit.: Klinka-Ballesteros 2005, no. 43 n.r. Φκσ



Photo courtesy musée des Beaux-Arts d'Orléans

J.361.329 ~cop., pstl (PC 2017) φκ



Fillette au bonnet blanc, pnt. (Paris, musée Cognac-Jay)

Tête de fillette, pnt. (musée de Gand)

~grav.:

J.361.331 ~cop., pstl/ppr, a/r grav., Fillette, en buste, de face, la tête penchée de 3/4 vers la g., fichu et bonnet blancs, tablier gris, fond gris, 40.5x32.5 (Dijon, mBA, inv. D.1225. Legs Mme Marie-Henriette Dard 1916). Exh.: Dijon 1972, no. 6 n.r. φκ



J.361.333 ~cop., pstl/ppr, 40x30 (Geneva, Hôtel des ventes, 4.VI.2008, Lot 1079 repr., Éc. fr., inconnue, est. Swfr800–1200) φκν



J.361.334 ~cop., pstl/ppr, 48x39, inscr. *verso* maison Durand Ruel (Paris, Daguerre, 30.XI.2021, Lot 14 repr., est. €400–500) φκν

J.361.335 Jeune femme, en buste, de 3/4 vers la dr., la main levée, l'index tendu en direction des lèvres, ruban blanc aux cheveux, pstl/ppr, ?a/r Greuze [cf. La jeune fille qui pleure son oiseau mort], 40x32 (Dijon, mBA, inv. ES 5. Acqu. a.1938). Exh.: Dijon 1972, no. 7 n.r. φκ



Fillette à l'épagnoul, pnt. (Upton House, Edgehill). Lit.: Ottawa 2003, no. 73 repr.

J.361.338 ~version, pstl (acqu. Émile-Jean-Ludovic Plaine du Molay Bacon a.1880). Lit.: du Molay Bacon, *Trounailles et bibelots*, Paris, 1880, pp. 193ff n.r.

J.361.339 ~cop., pstl, 62x52 (Clermont-Ferrand, Vassy Jalenques, 22.VII.2010, Lot 249 repr., est. €1000–1500) φκ



J.361.34 ~cop. XIX<sup>e</sup>, pstl, 72.5x60 ov., inscr. "J.D. S." (Bruges, Carlo Bonte, 14.VI.2017, Lot 671 repr., est. €300–500) φκν

J.361.341 ~cop. XIX<sup>e</sup>, pstl, 49x43 (Libourne, TGGV, 16.XII.2023, Lot 131 repr., €175)φκν

~cop., pstl, v. Dubois

Innocence, jeune fille tenant un agneau, pnt. (Wallace Collection, P384)

J.361.343 ~cop., pstl, 67.3x47 ov. (Hartford, Wadsworth Athenum. Sir Richard Wallace, Paris, file AR2/45E/II, p. 77; Benjamin Knower). Lit.: Ingamells 1989, p. 179 n.r.

J.361.344 ~?version, pstl/ppr, 55x45 (Paris, Ader-Tajan, 27.XI.1992, Lot 115 repr., est. fr150–200,000)

J.361.345 ~? = version, pstl, 55x45 ov., c.1790 (Dijon, Hôtel des ventes, Vregille, Bizouard, 14.IV.1991. French PC 1991; Versailles, 14.VI.1992, Lot 48 repr.). Lit.: Munhall 2008, no. 11, fig. 35, as autograph preliminary study [?] φκ



J.361.346 ~cop., pstl/ppr, 62x53 ov., c.1820 (Lausanne, Dogny, 4.X.2016, Lot 166 repr., est. Swfr1500) φκ



J.361.347 Jeune fille pleurant son oiseau mort, pstl/pchm, 54x45 ov. (Louvre inv. 34898; dep.: Petit Luxembourg, Sénat, 1920. Comte d'Orsay; saisie de l'émigré; Louvre inv. 1815–24, no. 12, au musée). Lit.: Reiset 1869, no. 1406, anon.; Monnier 1972, no. 124, *olim* as Boucher, anon.; Salmon 2018, no. 69 repr.; [Jeffares 2018g](#). A/r Greuze pnt., 1765 (Edinburgh) φκ



J.361.348 ~?cop., Adèle Lemaire, application to copy pstl Jeune fille pleurant son oiseau. Lit.: Archives des musées nationaux, sér. DA 5, cabinet des dessins, 2.V.1870

J.361.349 ~?cop., la fille à l'oiseau, a/r Greuze, pstl (Paris, Fournier, Folliot, Regnault, 11–

13.V.1789, Lot 55 part, avec tête de vieillard aux trois crayons)

J.361.35 ~cop., deux têtes, dont la fille à l'oiseau, a/r Greuze, &c., pstl (Doucet de Bandeville; Paris, Thierr, Regnault, 15.II.1791 & seq., Lot 46)

J.361.351 ~?cop., La jeune fille à la colombe, pstl (François-Martial Marcille; vente p.m., Paris, Pillet, 4-7.III.1857, Lot 149 n.r., a/r Greuze)

J.361.3511 =?L'Oiseau mort, pstl (François-Martial Marcille; vente p.m., Paris, Pillet, Febvre, 12-13.I.1857, Lot 80 n.r., a/r Greuze)

J.361.3515 ~?la pleureuse d'oiseaux, pstl (Paris, Drouot, Oudart, 10.III.1873, Lot 32 n.r.)

J.361.352 ~cop., pstl, 56.6x47.6 ov. (Amsterdam, Christie's, 1.IX.2004, Lot 38 repr., est. €400-600) φκ



Photo courtesy Christie's

J.361.355 ~cop., pstl, 55x46, XIX<sup>e</sup> (Munich, Hampel, .XII.2003, Lot 382 repr.) φκ



J.361.357 ~cop., pstl, a/r grav., 24x20 ov. (Saint Étienne, Denis Ballot – Perugini, 7.XII.2003, XIX<sup>e</sup>) φκ



J.361.359 ~cop., pstl, 54x44 ov. (Auxerre, Frédéric Lefranc, 28.II.2010, Lot 278 repr., éc. fr. XVIII<sup>e</sup>, est. €600-800) φκ



J.361.361 ~cop., pstl, ov. (Rops, 11.IV.2010, Lot 597 repr., with pendant, anonyme, est. €400-600) φκ

L'oiseau mort, pnt. (Louvre RF 1523)

J.361.363 ~cop., pstl, 65x54 (Stuttgart, Nagel, 17.IX.2008, Lot 552 repr., est. €1400) φκ

J.361.365 The dead bird; & pendant: J.361.366 girl winding wool, pstl, 53x44.5 (Lady Dorothy Nevill; London, Christie's, 13.VI.1913, Lot 68 n.r., a/r Greuze, 52 gns; Asher Wertheimer)

J.361.367 Girl with a pet bird, pstl, 40.6x31.7 ov.; & pendant: J.361.368 Girl grieving over her dead song bird, pstl, 40.6x31.7 ov. (London, Christie's, 4.VII.1984, Lot 234 n.r., Éc. fr., late 18<sup>th</sup> c., £540)

La tricoteuse endormie, pnt., 1759 (San Marino, Huntington Library)

~grav.: Claire Donat Jardinier, inverted

J.361.369 ~cop., pstl, 44.5x32 ov. (Clermont-Ferrand, Vassy Jalenques, 4.II.2017, Lot 271 repr., anon., est. €100-150) φκ



J.361.3691 [olim J.9.5041] ~cop., pstl, ov. (London, V&A) φσ



J.361.3696 [olim J.9.5039] ~cop., inverted, pstl/ppr, 41x32.5 (Épinal, musée départemental d'art ancien et contemporaine, inv. C1055, Éc. fr., manière de Greuze, petit paysanne dormante. Legs Oulmont 1918) φσ



La petite liseuse, jeune fille lisant, ou Petite fille lisant la croix de Jésus, pnt., Salon de 1763, livret, ?non exposé (Jullienne; Paris, 30.III.1767, Lot 295; Harenc de Presle; Paris, 16.IV.1792, Lot 61)

~grav. (reversed) Marie-Louise-Adélaïde Boizot 1780. Lit.: Wall 2012, fig. 1

~cop., pnt., 46.5x36 (Paris, musée Cognacq-Jay). Lit.: Burolet 1980, no. 41 repr.

J.361.372 ~cop., pstl, 38.8x30.5 (San Francisco, FAM, inv. 1996.58. Don Marion K. Richards) φκ



J.361.374 ~cop., pstl, 41x32, 1790 (Geneva, Hôtel des ventes, 5.X.2011, Lot 1215) φκ



L'Accordée de village, pnt. (Louvre)

J.361.377 ~cop. soigneusement faite d'après M. Greuze, représentant le groupe des deux Têtes de femmes, pstl (Jean-François Leroy de Senneville; Paris, Chariot, Paillet, 5-11.IV.1780, Lot 266a, 99 livres 19)

La cruche cassée, pnt., c.1772 (Louvre, inv. 5036)

J.361.378 ~cop. XIX<sup>e</sup>, pstl, 31.8x23.9 ov. (Louvre inv. RF 35773. Acqu. a.1973). Lit.: Salmon 2018, no. 68 repr.; [Jefares 2018g](#) φκ

J.361.3785 ~cop., pstl (Earl of Bessborough; vente p.m., London, Christie's, 14.III.1891, Lot 139 n.r., 10 gns; Deighton)

J.361.379 ~cop., pstl, 55x44 ov. (Brest, Adjug'art, 26.X.2004, Lot 276 repr., est. €700-900) φκ



La Simplicité, une jeune femme aux fleurs, pnt., 1759 (Fort Worth, Kimbell Art Museum)

J.361.382 ~cop., pstl, 84x62 ov. (Möbel-Aktion Bilder, seized ERR, inv. MA-B 1109; Jeu de Paume .VI.1943; Nikolsburg 15.xi.1943, not restituted) φκ



Tête de jeune fille

J.361.385 ~cop., pstl, 21x17 ov. (Albert Jaffé, Hamburg & Wilhelm Bauer, Düsseldorf; Köln, Heberle, Lempertz, 19.III.1900, Lot 112 repr., as by Greuze) φκ



La blanchisseuse, pnt., 1761 (Los Angeles, J. Paul Getty Museum)

J.361.387 cop., reversed, pstl, 75x61 (Saint-Dièdes-Vosges, Guérin, 11.III.2001, Lot 145, éc. Greuze, fin XVIII<sup>e</sup>) φκ



Jeune fille en buste de profil de ¾ vers la g., pnt. (Rennes, mBA, inv. 5040)

J.361.39 ~cop., pstl, 44.5x36.5 (Paris, Drouot, Rabourdin-Choppin de Janvry, 4.VII.2001, Lot 71 repr., a/r Greuze, début XIX<sup>e</sup>, est. Fr15,000) φκ



J.361.392 ~cop., pstl, 38.7x31 (George Daniels collection; sale, Isle of Man, 2013; PC 2014) φκ

J.361.393 ~cop., pstl, 41x34.5 (Aix-en-Provence, Sophie Himbaut, 6.VII.2017, Lot 223 repr., anon., inconnue) [new attr.] φκν

J.361.3932 ~cop., pstl, 40.5x33 (Versailles, Chevaux-Légers. .X.2019; PC 2022) φκ

J.361.394 Fillette à l'oiseau, pstl/ppr, 40x32, sd v 'J. B. Greuze', 1761 (Bruxelles, Vanderkindere, 26.IV.2005, Lot 170 n.r., est. €1500–2500, €3100)

J.361.3945 Tête de petite fille, pstl, 1765 (Couvreur, marchand de curiosités; vente p.m., Paris, Drouot, Pillet, Delestre, 1–2.XII.1875, Lot 162 n.r., genre de Greuze)

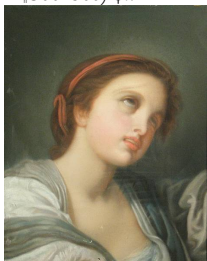
J.361.3946 La jeune paysanne, pstl (Auguste Vitu; vente p.m., Paris, Drouot, Motel, 30.XI.–4.XII.1891, Lot 363 n.r.)

J.361.39462 Tête de de jeune paysanne, de profil à g., pstl, ov. (Auguste Vitu; vente p.m., Paris, Drouot, Motel, 30.XI.–4.XII.1891, Lot 364 n.r.)

J.361.395 Deux jeunes filles, pstl, 40.5x32.5 ov. (London, Phillips, 12.XII.1990, Lot 173 repr., follower of Greuze, est. £1000–1500). A/r Greuze pnt., L'Accordé de village (Louvre 5037) φκ



J.361.397 Head of a young girl, pstl/ppr, 46x38 (San Francisco, 23.XI.2008, Lot 6021, manner of Greuze, est. \$600–800; San Francisco, Bonhams, 25.I.2009, Lot 1023 repr., est. \$300–500) φπ

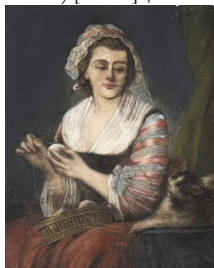


La fileuse ou pelotonneuse au chat, pnt., 74.6x61.3, c.1759 (Frick Collection, inv. 1943.1.148)

J.361.401 ~cop., pstl, 64x54 ov. (Möbel-Aktion Bilder, seized ERR, inv. MA-B 763; Jeu de Paume 12.III.1943; Nikolsburg 15.XI.1943; not restituted) φκ



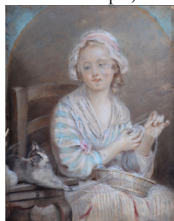
J.361.402 ~cop., pstl, 80x64, inscr. v Aubert 1781 (Marseille, Damien Leclere, 20.XII.2008, Lot 163 repr., as by Louis Aubert, est. €1000–1500) [??attr.] φκν



J.361.404 ~cop., pstl, 31.5x22.7 (Paris, Drouot, Oger Camper, 26.III.2010, Lot 113 repr., attr. princesse Marie d'Orléans (1813–1839), as a/r Mlle Navarre, est. €500–600, €400) φκν



J.361.406 ~cop., reverse pstl/ppr, 28x22 (Paris, Drouot, Marie-Françoise Robert, 14.XI.2014, Lot 101 repr., est. €150–200) φκν



J.361.408 ~cop., reverse, m/u (Vienna, Schönbrunn, Miniaturen-kabinett). Lit.: Iby & Koller 2000, p. 121, visible in display

J.361.409 ~cop., pstl/ppr, 63xc.52 (Fontainebleau, Osenat, 25.I.2015, Lot 181 repr., XVIII<sup>e</sup>, est. €600–800) [new attr.]φκν

J.361.41 ~cop., pstl, 80x64.5 (Vendôme, Rouillac, 18.II.2018, Lot 56 repr., suiveur de Colson, est. €1500–2000; Vendôme, Rouillac, 17.III.2019, Lot 110 repr., suiveur de Colson, est. €1500–2000) [new attr.]φκν

J.361.4101 ~cop., reversed, pstl, 63x50.5 (Paris, Tajan, 26.X.2023, Lot 19 repr., est. €1500–2000) φκν

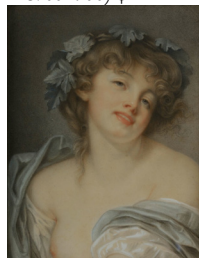
J.361.4102 ~cop., pstl, 54x44 ov. (La Baule, Salorges, 14.VIII.2024, Lot 19 repr., est. €200–300, €1900) φκν



~?pstl, v. Monogrammist LG  
~related, Mme Jean-Baptiste-Paul Clouet, née Henriette-Bénédictine Dulège, v. Éc. fr.

Une bacchante, pnt. (Wallace Collection); other versions

J.361.411 ~cop., pstl/ppr 35x27 (Brussels, Vanderkindere, 24.IV.2018, Lot 73 repr., est. €700–900) φκ



Jeune fille vue de dos, pnt. (Budapest, Magyar Szépművészeti Múzeum)

J.361.413 ~cop., au ruban bleu, pstl, 52x33.5 (Paris, Tajan, 15.X.2015, Lot 38 repr., éc. fr. c.1850, suiveur de Greuze, est. €600–800) φκ



J.361.414 ~cop., pstl, 27.5x22 (baron Roger Portalis, L.2232 v; [P]Paris, Drouot, 2–3.II.1911, Lot 111 n.r., as by Greuze; Fr620]. PC 2006) φκ



J.361.451 Jeune homme; & pendant: J.361.452 jeune fille, pstl a/r Greuze (Pierre Le Brun; vente p.m., Paris, rue de l'Arbre-sec, 18.XI.1771, Lot 246 n.r., 26 livres 1)

J.361.501 Quelques pstls d'après Greuze (Pierre-Joachim L'épinette, chevalier Le Mairat, inv. p.m., 8.VII.1778). Lit.: Jean Chagniot, *Paris et l'armée au XVIII<sup>e</sup> siècle: étude politique et sociale*, 1985, p. 661 [v.q. J.9.83675]