

# Neil Jeffares, *Dictionary of pastellists before 1800*

## Online edition

### PERRONNEAU, Jean-Baptiste

Paris c.1716 – Amsterdam 1783

NB: This article is divided into the following pdfs:

- Part I: [Essay: salon critiques](#)
- Part II: [Named sitters A–E](#)
- Part III: [Named sitters F–L](#)
- Part IV: [Named sitters M–Z](#)
- Part V: [Unidentified sitters &c](#)
- [Chronological table of documents relating to Perronneau](#)
- [Concordance with Arnoult 2014](#)

A summary file of dated works in chronological order is [here](#). There are also genealogies for the [Aubert](#); [Marteau](#); [Perronneau](#) families. Follow the hyperlinks for each of these files.

#### Part IV: Named sitters M–Z

J.582.157 Léonard de MAJENCE DE CAMIRAN, vicomte de Fontcaude, chevalier de Camiran (1725–1789x1801), lieutenant-colonel de dragons, pstl/ppr br., 64x54, s 7, c.1756 (Bordeaux, mAD, inv. 812. Desc.; Charles Petit de Meurville; Paris, Drouot, 26–28.V.1904, Lot 44 repr., ff18,000; Mme N...; Paris, Drouot, Baudoin, 15.III.1923, Lot 41 repr., ff11,000; don M. & Mme Henri Cruse 1924). Exh.: Bordeaux 1924; Bordeaux 1928; Bordeaux 1989 repr.; Perronneau 2017, no. 57 repr. Lit.: V&RdL 1909, no. 185; 1923, pp. 190, 208, 231; Brieger 1921, p. 94, inconnu; anon., “Une visite à l’Exposition d’iconographie bordelaise”, *Revue philomathique de Bordeaux et du Sud-Ouest*, 1928, p. 53 n.r.; Coureault 1939, no. 20 repr.; Vergnet-Ruiz & Laclotte 1962, n.r.; Morinière 1987; du Pasquier 1996, pp. 10f repr.; Arnoult 2014, no. 177 Pa repr. Φσ



Photo courtesy musée des Arts décoratifs de Bordeaux  
Mallès, v. Clarke

J.582.1573 James Edward Harris, later 2<sup>nd</sup> Earl of MALMESBURY (1778–1841), in green and blue dress, pstl, 40x32, sd 1781, St Petersburg (sent back to London, case 13, 1783; desc.: PC; London, Christie’s, 3.VI.1955, Lot 64 repr., with pendant sister, 180 gns; Ed. Speelman; acqu. .XII.1955, F. Kleinberger, \$3600, paid to Rosenberg & Stiebel and to Newhouse for Speelman; sold to Arnold H. Bruner, 9211 Guernsey Lane, Dallas, through Sparrowkawk Corp., 8.II.1955, \$5500). Lit.: Arnoult 2014, no. 405 Pa repr. Φ



Photo courtesy Christie's  
Malmesbury, v.g. Harris

J.582.1577 L'albinos nègre MAPONDÉ, pstl/ppr, 77.2x56.5, inscr. verso “Mapondé, né d'un nègre et d'une négresse à Cabende, de nation Moyo, et a esté traité au dit Cabende, coste d'Angolle, le 15<sup>e</sup> janvier 1743. Peint par J.-B<sup>e</sup>. Peroneau en 1745” (Stockholm, Nationalmuseum, inv. NMB 1674. Comm. comte de Caylus pour la comtesse de Tessin, 1745; ?don: Lovisa Ulrica; Drottningholm; transferred 1953). Exh.: Stockholm 1996. Lit.: Ratouis de Limay 1922, pp. 390ff, repr.; V&RdL 1923, pp. 12, 210, pl. 3; Scott 1973, p. 40, as of Paul, nègre de M. Desfriches; Grate 1994, no. 221 repr.; Arnoult 2008, fig. 1; Arnoult 2014, no. 6 Pa, repr. p. 29; Paris 2016b, fig. 10; Wunsch 2022, fig. 6 φσ



J.582.1579 MARIE ANTOINETTE (1755–1793), dauphine, pstl (Miss Hewitt 1894). Exh.: New York 1894, no. 223 n.r. [Patr.]

J.582.158 MARIE LESZCZYŃSKA (1703–1768), en robe de soie blanche avec ruches et rubans bleus, tour de cou, bonnet de dentelle, cheveux frisés et poudrés, pstl, 55x45 (comte de La Béraudière; Paris, 12 rue de Poitiers, Escribe, Chevallier, 18–30.V.1885, Lot 141 n.r., ff5500). Lit.: V&RdL 1909, no. 148, 191; 1923, pp. 182, 233; Granges de Surgères 1887, p. 276 n.r.; Ratouis de Limay 1946, p. 54n; Arnoult 2014, p. 403 n.r., refusé [Patr.; cf. La Tour]

J.582.1581 [??]Le marquis de MARIIGNY (1727–1781), ou [??]marquis de Mirepoix (1724–1800), inconnu en habit de soie changeante à brandebourgs, pstl/ppr, 64x50, s 7 “par Perronneau peintre du Roy 1758” (Stockholm, Nationalmuseum, inv. NMB 1986. Frères Lartet, Tarbes, 1926; Cailleux, Paris, 1955–61,

inconnu; don: Nationalmusei Vänner 1969). Exh.: Zurich 1955, no. 234, inconnu; Paris 1961b, no. 53. Lit.: *L'Excelsior*, 3.IX.1926, p. 6 repr., inconnu; Grate 1994, no. 223 repr., as of marquis de Marigny; Arnoult 2008, fig. 2, as ?marquis de Mirepoix, Salon de Toulouse 1758; Arnoult 2014, no. 183 Pa, repr. p. 133, inconnu φ?δσ



J.582.1583 Mme Étienne MAYNON D'INVAULT, née Adélaïde-Agnès-Élisabeth (1745–1813), pstl (Bouvard de Fourqueux; inv. p.m., 1789). Lit.: Arnoult 2014, p. 50 n.r.

J.582.1584 Gerard MEERMAN, Heer van Vuren en Dalem (1722–1771), juriste et diplomate, m/u, c.1761. Lit.: Arnoult 2014, no. 220 Pa n.r., as pstl, inferred source of print

~grav. Jean Daullé, reverse, 1763, pour *Origines typographicae*, 1765. Lit.: Moes 1897–1905, II, no. 4941; V&RdL 1909 p. 96, pl. 31; 1923, pp. 81, 160, 221; Dijon 1992, p. 160 repr.; Société des bibliophiles français, *Mélanges*, 1903, p.5 n.r. [intro. to Mariette letter to Meerman]; Arnoult 2014, p. 281 repr.

~grav. L. A. Claessens, 1801. Lit.: V&RdL 1923, p. 160 n.r.

~cop., pnt., 88.5x68 ov., c.1761 (The Hague, Rijksmuseum; dep.: Meerman Museum. Sitter's son; baron van Westreenen van Tielandt, legs). Exh.: Dijon 1992, no. 35 repr. Lit.: Moes 1897–1905, II, no. 4941; *L'art et métier du livre*, .XI.–.XII.2011, repr.; Arnoult 2014, no. 3R, as ??Perronneau, repr. p. 281

J.582.1588 ~other cops.

J.582.1589 Catherine-Élisabeth MÉTAYER (1744–1800), fille de Philippe Métayer & Antoinette Bernard, ∞ 1<sup>o</sup> Pieter Adriaan Vlacq, 2<sup>o</sup> 1790 Jacob-Gabriel-Pierre Certon, pstl/pchm, 59x46, c.1765–75 (Rijksmuseum inv. SK-A-2142. Desc.: Jean Bernard van IJsseldijk; legs 1904). Lit.: V&RdL 1909, no. 190; 1923, p. 233, pl. 45; Thiel 1976; Arnoult 2014, no. 235 Pa repr. Φσ



J.582.1591 [?Dorotea ou Cecilia MICHEL y Ballerna], nièce de Roberto Michel, premier sculpteur du roi d'Espagne, pstl/pchm, inscr. verso "Mlle ... niese de Monsieur Michel/premier Spulteur Du Roy D'Espagne/peint au Pastel par Jean Baptiste/Perronneau de l'academy Rojal de peinture/et Spulture de Paris en 1776 fait a Madrid" (Lisbon, Museu nacional de arte antiga. Abílio Guerra Junqueiro (1850–1923); acqu. 1910). Lit.: Jeffares 2015m [new] φνσ



J.582.1593 Joseph-Thérèse MICHEL DE GRILLEAU (1717–1789) [?son frère Jean Michel de Grilleau (1710–1769)], pstl/ppr, 56.5x46.5, s r "perronneau", c.1751; & pendant: J.582.1594 épouse (∞ 1742), née Madeleine-Françoise Seurat (1725– ) [?sa sœur Marie-Élisabeth-Victoire Seurat (1723–1797)], pstl/pchm, 56.5x46.5, s r "Perronneau./1751/peronneau" (Orléans, mBA, inv. D.71-4-2/1; REC 5/4. René Sibilat, Paris, 1934. Rochlitz, Paris; acqu. 1945 for Führermuseum, Linz-Nr 3848/3847; restituted 1948, Munich CCP, Mü-Nr 7623/7624, Œuvres d'art de la récupération artistique, 1949; dep. 1952). Exh.: Paris 1934, no. 145/146 n.r./repr., as "A.-M. de Guilhou/Mme de Guilhou"; Copenhagen 1935, no. 286/287; Orléans 1950, no. 258/259, as M. de Grilleau/Mme Michel de Grilleau, née Henriette Pinchinat; Perronneau 2017, no. 40/41 repr., -/fig. 4. Lit.: Pierre Jouvellier, "L'hôtel dit de la Vieille-Intendance à Orléans", *Bulletin de la Société archéologique et historique de l'Orléanais*, 1959, p. 40, as of Jean-Clément Michel de Grilleau (1751–) & sa femme, nee Anne-Marie-Henriette Pinchinat; Vergnet-Ruiz & Laclotte 1962, n.r.; Pruvost-Auzas 1963, p. 244; Moinet & Klinka 1996, p. 110 repr./n.r.; Finous 1998, p. 55 n.r.; Klinka-Ballesteros 2005, no. 66/65, p. 48, pp. 10/9 repr., as c.1751/1751, as of Jean-Michel & Élisabeth-Victoire [caption error, as Mme Chevetot]; (Madame) Burns & Saunier 2014, p. 87 repr.; Arnoult 2014, no. 95/96 Pa, repr. pp. 107, 93, as of Joseph-Thérèse & Madeleine-Françoise; Salmon 2018, p. 318ff repr., ?either couple [new identification 2013, ?; the female sitter looks older than either candidate] φδνσ



Photos courtesy musée des Beaux-Arts d'Orléans

J.582.1598 ~cop. (Monsieur), pstl (PC 2014) [new identification, attr. φκν



J.582.1601 [??]La comtesse de MIRABEAU, née Émilie de Covet de Marignane (1754–1800), pstl, 55.8x39.7, c.1758 (London, Sotheby's, 5.VII.2000, Lot 342 repr., follower of Perronneau, inconnue, est. £2–3000. Paris, Tajan, 24.III.2003, Lot 86, attr. Perronneau, est. €2000–2500; Paris, Tajan, 15.XI.2004, Lot 90 n.r., attr., est. €1000–1200, €1083). Lit.: Jeffares 2006, p. 586ciii, Éc. fr.; online 2008, attr. Perronneau; Arnoult 2014, no. 189 Pa repr. [attr.] φαδνσ



Photo courtesy Sotheby's

J.582.1603 [Louis-Marie-François-Gaston, marquis de Lévis-Léran], marquis de MIREPOIX [(1724–1800)], brigadier des armées du roi, Salon de Toulouse 1758, no. 26 (marquis de Mirepoix 1758; ?duc de Lévis-Mirepoix, château de Léran, 1923; desc.: PC 2014). Lit.: V&RdL

1909, no. 70; 1923, pp. 69, 218; Arnoult 2008, as ?=Marigny, Stockholm, J.582.1581 *supra*; Arnoult 2014, no. 185 Pa, repr., p. 148 φ



J.582.1606 ~pendant, marquise de MIREPOIX, [née Catherine-Agnès de Lévis-Châteaumorand (1733–1783)], Salon de Toulouse 1758, no. 27 (marquis de Mirepoix 1758; ?duc de Lévis-Mirepoix, château de Léran, 1923). Lit.: V&RdL 1909, no. 71; 1923, pp. 69, 218; Arnoult 2014, no. 186 Pa n.r.

J.582.1607 ~?one of the above, Salon de Toulouse 1770, no. 37 (marquis de Mirepoix 1770)

n.g. Marigny

J.582.1609 Dame de la ?famille du marquis de MIREPOIX, un nœud de ruban au cou, pstl, c.60x50 (desc.: château de Léran a.1950). Lit.: Arnoult 2014, no. 187 Pa, as inconnue, repr. in room display [orientation suggests not pendant marquise] φδ



J.582.1611 M. Miron de Portieux [Pierre-Philippe-Jean MIRON, sgr de Poisioux (1736–1797), châtelain du Coudray, propriétaire de raffineries de sucre à Orléans], pstl, 57x45, sd 1765 (desc.: Tassin-Baguenault 1910). Lit.: Paraf 1910; V&RdL 1923, pp. 90, 222; Arnoult 2014, no. 249 Pa n.r.

J.582.1612 [olim J.582.1614] ~cop. (Monsieur), pstl/pchm, 44.5x35.5, étiquette verso "Portrait en buste de Mr. Miron de Poitioux mort le 16 mars 1797 à son château de Coudray près Meun oncle maternel de Mme Tassin Baguenault" (Paris, Drouot, Boisgirard, 19.XII.2008, Lot 80 repr., est. €4–6000, €7600; Galerie Alexis Bordes; Galerie de La Scala; exh. Salon du Dessin 2009, as by Perronneau). Lit.: *Gazette Drouot*, 5.XII.2008, p. 133 repr.; Arnoult 2014, pp. 219f, fig. 291 Pa, as cop., ?by pupil such as Mlle Besnier φκσ





J.582.16117 ~other cop., made for family when original disposed of, p.1910

J.582.1612 ~pendant: épouse (∞ 1760), née Avoye-Victoire Seurat de La Grand Cour (1742–1824), en robe bleue, ruban bleu au cou, pstl, 57x45, *olim* sd 1765, inscr. † “Perronneau”, inscr. *verso* “Portrait de Madame Miron de Portieux morte à Paris le 6 décembre 1824 / Fille de Monsieur Etienne Seurat de la Barre / Sœur de Madame Tassin de la Renardière / Tante de Monsieur Tassin Baguenault. Et à qui elle a légué ses terre et château du Coudray Près Meun”, Salon de 1765, no. 65 (Orléans, mBA. Desc.: Tassin-Baguenault 1910. Louis Dreyfus; don: vente aux enchères pour les éprouvés de la guerre, Paris, Petit Palais, Lair-Dubreuil, Henri Baudoin, 13–23.VI.1917, Lot 20 n.r., Fr20,000. PC 2011. Évreux, Hôtel des ventes, Bellier & Fierfort, 30.X.2022, Lot 336 repr., est. €4–6000, €9900; acqu. préemption). Lit.: Paraf 1910; *Figaro*, 15.IV.1917, p. 2 n.r.; *Figaro*, 15.VI.1917, p. 4 n.r.; V&RdL 1923, pp. 87, 90, 222, as sd 1765; Arnoult 2014, no. 250 Pa n.r.=p. 292, fig. 250 Pa b, as cop. [alterations to corners] Φκ

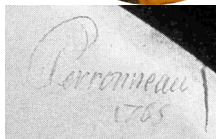


J.582.1617 ~?cop., made for family when original disposed of, p.1910

J.582.1618 ??M. MIRON DE PORTIEUX, en robe de chambre bleue, pstl, 62x52 ov., sd † “Perronneau, 1772” (*with pseudo-pendant*): H.-J. M[andl ou Mendell], château de M.; Paris, Drouot, Chevallier, Mannheim, Féral, 7–8.II.1904, Lot 52 repr.; Joachim-Charles-Edmond, baron Lepic (1866–1908); Camille Groult; Paris, Georges Petit, 21–22.VI.1920, Lot 25 repr., Fr35,000. Jean-Louis Dreyfus; seized ERR, c.1940, ERR card DRF9; Buxheim c.1942; restituted 1946. Paris, Galliera, Rheims, Laurin, Rheims, 6.XII.1966, Lot 3, Fr11,000). Exh.: London 1986, no. 4 n.r. Lit.: V&RdL 1909, no. 132, pl. 76; 1923, pp. 118, 188, 205, 228; Paraf 1910; Золоторв 1968, repr. p. 123; Arnoult 2014, no. 347 Pa repr. Φ?δ



J.582.162 ??Mme MIRON DE PORTIEUX, en corsage bleu, à devant rose orné d'un nœud de même couleur, pstl, 62x48 ov., sd † “Perronneau/1765” (*with pseudo-pendant*): H.-J. M[andl ou Mendell], château de M.; Paris, Drouot, Chevallier, Mannheim, Féral, 7–8.II.1904, Lot 51 repr.; Joachim-Charles-Edmond, baron Lepic (1866–1908); Camille Groult; Paris, Georges Petit, 21–22.VI.1920, Lot 26 repr., Fr35,000; (*Madame only*): acqu. Reginald Davis; his brother, Sir Edmond Davis (1861–1939); London, Christie's, 7.VII.1939, £262; Wildenstein. (*Pendants*): Jean-Louis Dreyfus; seized ERR, c.1940, ERR card DRF8; Buxheim c.1942; restituted 1946. Paris, Galliera, Rheims, Laurin, Rheims, 6.XII.1966, Lot 4, Fr16,500). Exh.: London 1986, no. 3 repr. Lit.: V&RdL 1909, no. 84, pl. 77; 1923, pp. 187, 205, 221; Paraf 1910; Arnoult 2014, no. 254 Pa repr. Φ?δ



J.582.1623 ??M. MIRON, en habit bleu, pstl/ppr, 72x62, sd † “Perronneau/1772” (†Horace Pitt-Rivers, Baron Rivers, né Beckford (1814–1880); his cousin and heir], General Augustus Henry Pitt-Rivers, né Lane Fox (1827–1900); desc.: his grandson Captain George Pitt-Rivers (1890–1966), Manor House, Hinton St Mary, Dorset; London, Christie's, 3.V.1929, Lot 46 n.r., unknown sitter, 500 gns; Agnew's; acqu. Abdy & Co., 6.VI.1929, £900; returned, 30.I.1932, £900, Agnew's, stock no. 12306, adv. *Burlington magazine*, .IV.1933, p. xvii repr., .V.1933, p. xvii repr.; acqu. Sir Robert Henry Edward Abdy, 5<sup>th</sup> Bt (1896–1976), 9.V.1947, £500. New York, Christie's, 28.I.1999, Lot 154 repr., as M. Miron, as *olim* Groult [?], est. \$40–60,000, b/i; François Léage 2000; Paris, Drouot, Collin du Bocage, 12.XII.2018, Lot 186 repr., est. €25–35,000; Paris, Christie's, 27.III.2019, Lot 89 repr., est. €15–25,000, €17,000 [=€21,250]). Lit.: mentioned in letter from Domenico Canini, fine-art dealer, of 24

King Street, St James's, enclosed with letter of Sir Thomas Rivers, 11.X.1896, asked by General Pitt-Rivers for information about “the Pastel Luis XVI”, responded “De La Tour French artist this pastel is very valuable because De la Tour is quoted very well in Paris – about a thousandt pounds”, Salisbury and South Wiltshire Museum, Pitt-Rivers papers, no. L1671; *Connoisseur*, LXXXIII, .VI.1929, p. 382, “an atmospherically handled pastel”; Arnoult 2014, no. 346 Pa repr., as ?Berlin, galerie Matthiesen c.1930 [?] Φ?δσ



Zoomify

J.582.1626 Mme Antoine MOLLES, née Angélique Journu (1720–1802), pstl/ppr, 60x48.5, s † “P”, c.1756–57 (desc. Gustave Legrix de La Salle, comte de Tustal; son fils Louis; sa veuve, née Louise Legrix de La Salle (–1915), le Petit Verdus; son neveu Jacques La Grix de La Salle, château de Villaura, Camarsac; acqu. Demotte 1918. The Matthiesen Gallery, London, 1949–50; Galerie Cailleux; M. P.; Paris, Charpentier, Étienne Ader, 5–6.XII.1957, Lot 143 *ter*, inconnue, avec pendant, Jean-Baptiste Journu le Hollandais, Fr1,050,000; French PC; Galerie de La Scala 2009). Lit.: V&RdL 1923, pp. 68, 218, pl. 20; Vaillat & Ratouis de Limay 1924, repr. p. 6 (“plein de charme mélancolique”); Bordeaux 1989, p. 83; Arnoult 2014, no. 162 Pa, repr. p. 144; pp. 258–60; Burns 2016, fig. 1 Φσ



ESSAY Zoomify

J.582.1628 ?Member of the MONTAGU or Brudenell family, m/u (?comm. George Montagu, né Brudenell, 4<sup>th</sup> Earl of Cardigan, Marquess of Monthermer, later Duke of Montagu 1761; paid, 19.I.1761, 17 gns). Lit.: Waterhouse 1981; Arnoult 2014, no. 210 Pa n.r., as of Duke of Montagu *Monty, v. Gerné*

J.582.163 Dame de la famille ?NECKER en corsage rose, les yeux bruns, une croix ancrée blanche et bleue suspendue à un ruban blanc bordé de bleu, pstl, sd † “Perronneau 1771” (dec.: famille Necker a.1911; Paris PC 1924). Lit.: Arnoult 2014, no. 333 Pa repr. Φδ



1.582.1631 ?Charles-René NEVEU, en buste, de ¾ à dr., perruque poudrée, habit noir, pstl, 58x48 (Paris, Drouot, Baudoin, 23.III.1908, Lot 8 n.r., attr.)

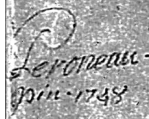
[NIVELLE] de LA CHAUSSÉE, *préparation, pstl (Auguste Vitu; vente p.m., Paris, Drouot, Motel, 30.XI.-4.XII.1891, Lot 306 n.r. [part], attr. Perronneau) [v. La Tour, 1.46.2418]*

1.582.1632 Jean-Georges NOVERRE (1727–1810), chorégraphe français, pstl, 65x52, sd 1764, inscr. *verso* “M<sup>r</sup> novert d’origine Suisse. restaurateur de La danse des anciens. celebre pour ses ballets. pein par J. B. Perronneau de lacademy Royale de peinture. en 1764”; & pendant: 1.582.1633 épouse, née Marguerite-Louise Sauveur (1727–1810), danseuse, pstl, 70x56, sd 1764 (Paris, musée de l’Opéra, Mus. 930. Wildenstein; inconnus, 1908, F66,000; Paris PC; Paris, Charpentier, 12.VI.1956, Lot 159/160, inconnus, F1,000,000; M. A\*\*\* [Galerie Ambroselli] for BnF). Exh.: Paris 1960e, no. 1135 repr./1136 n.r.; Paris 1972c, no. 168 n.r./-; Paris 1974a, no. 627 n.r./-; Perronneau 2017, -/no. 77 repr. Lit.: Michon 1958, repr.; Ratouis de Limay 1959; Fontainebleau 2005, p. 122 repr.; Benoît Dratwicky, *Antoine Dauvergne (1713–1797)*, Wavre, 2011, p. 311 -/repr.; Arnoult 2014, no. 244/245 Pa repr., repr. p. 70/-, *verso* fig. 23; Perronneau 2017, p. 140 repr./- φσ



1.582.1636 M. [?Philbert Chanousse-Ollivier] OLIVIER [(1700–1773), garde-général des meubles de la Couronne 1750–52],

pstl/ppr, 71x58, sd ← “Peroneau/pin. 1748”; & pendant: 1.582.1637 son épouse [(∞ 1720), née Anne Bayoly (1705–p.1773)], pstl, 71x57, sd → “Perronneau pinx/1748”, Salon de 1748, no. 96/97 (desc.: famille Olivier, Marseille; dep.: Union des arts, 1863; Camille Groult, Paris, 1885; desc.; Galerie Bernheimer-Colnaghi 2004, International Fine Art Fair, New York 2004; Salon des antiquaires, Paris, 2005; British PC). Exh.: Paris 1885a, no. 74; Paris 1908a, no. 98/99, pl. 85/86. Lit.: Philippe Burty, *La Presse*, 6.X.1863, p. 2, col. 6; Portalis 1885, p. 447 n.r.; Tourneux 1896, pp. 15, 410; E. & J. de Goncourt, *Journal*, 8.I.1890; Guiffrey 1908, p. 644, repr. pp. 645/643; Flament 1908, visible in display; Fourcaud 1908, p. 232, -/repr. opp. p. 226; Lemoine 1908, p. 26 n.r.; V&RdL 1909, no. 19/20, pl. 65/66; 1923, pp. 22, 212; Lemoine 1941b; Bordeaux 1989, p. 66 repr., as of Louis Olivier, ingénieur de la Marine & épouse, née Jeanne Gautier (c.1700–); Arnoult 2014, no. 43/44 Pa, repr. pp. 45/44, as ?Philbert Chanousse Olivier, intendant [sic] du garde-meuble de la Couronne; & son épouse, N; Perronneau 2017, fig. 14/11 φδνσ



LARGER IMAGE / LARGER IMAGE Zoomify ESSAY  
Photos courtesy Colnaghi

1.582.1643 Mme Jacques-Jean-Louis de PAROUTY (∞ 1750), née Marie-Jeanne de Jeanne (1733–1774), pstl/pchm, 63x53 ov., sd ↗ “Jean Baptiste Perronneau/1767”; inscr. *verso* “Madame de Parouty/peinte au Pastelle par/Perronneau en 1767” (Bordeaux, mAD, inv. 2017.1.1. Desc.: famille de Parouty –1884; leur cousin, René de Roussy –1890; PC 2003–15, dep.: Bordeaux, mAD, inv. D 2003.3.1. Bordeaux, Blanchy & Lacombe, 25.V.2016, est.

€10–15,000, €21,175; don 2017). Exh.: Bordeaux 1989, no. 35 repr.; Perronneau 2017, no. 87 repr. Lit.: Arnoult 2014, no. 289 Pa, repr. p. 138; *Gazette Drouot*, 3.VI.2016, p. 191 repr. φσ



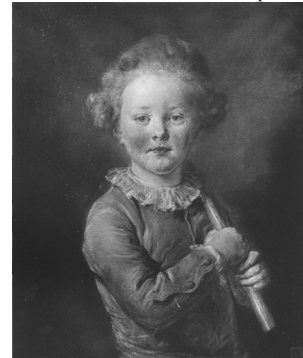
Photo courtesy musée des Arts décoratifs de Bordeaux

PAUL, le nègre de M. Desfriches, v. Mapondé; v.q. s.v. Desfriches

1.582.1647 Pierre PÉLISSIER (1699–1775), négociant à Bordeaux, pstl; & pendant: 1.582.1648 épouse (∞ 1737), née Madeleine Raymond, pstl, 57x47 ov., sd 17.. (M. Charles Géraud & Mme, née Elisabeth Péliissier, gendre et fille des sujets; leur fils Edmond Géraud 1898; son arrière-petit-fils Pierre Meller 1906; desc.: Mme Duguit, née de Buhan). Exh.: Bordeaux 1971, no. 278 repr./n.r. Lit.: Pierre Meller, *L'Intermédiaire des chercheurs et curieux*, XXXVII, 1898, 814; LIII, 1906, 471 n.r.; Bordeaux 1989, p. 129, heavily restored; Arnoult 2014, no. 181/182 Pa repr./n.r. [?attr.] φα



1.582.165 ?Alexandre-Joseph-Urbain PERRONNEAU (1766–1831), fils de l’auteur, en habit bleu, tenant un fifre, pstl, 54x43, s ↗ “Perronneau”, c.1772 (?Perronneau; son petit-fils, Henry Perronneau, du garde-champêtre de Nazes; acqu. Roux, Tours, c.1850; Paris, Drouot, Pillet, Mannheim, 17–20.II.1868, Lot 482 n.r., F127; Mannheim. Louis Meyer, 1927–36). Exh.: Paris 1927a, no. 117, pl. LXVI-93; Paris 1936b, no. 79. Lit.: V&RdL 1923, pp. 116, 146, 229 n.r.; Baschet 1927, p. 580 repr.; Arnoult 2014, no. 350 Pa repr., as c.1772 φδ





LARGER IMAGE

J.582.1652 ?Henri-Louis PERRONNEAU (1773–1812), jeune garçon, en costume blanc, quelque peu endommagés (Perronneau; son petit-fils, Henry Perronneau, du garde-champêtre de Nazelles; acqu. Roux, Tours, c.1850; Paris, Drouot, Pillet, Mannheim, 17–20.II.1868, Lot 483 n.r., ff128; Mannheim). Lit.: V&RdL 1923, p. 146 n.r.; Arnoult 396 Pa n.r., suggesting identification

J.582.1653 Mme Jean-Baptiste PERRONNEAU, née Charles-Louise, dite Louise-Charlotte Aubert (1741–1817), pstl, 1749x55 (Louis-François Aubert; inv. p.m., 1755). Lit.: Arnoult 2014, no. 149 Pa n.r.

J.582.1654 Mme [Jean-Baptiste] PERRONNEAU, faisant des nœuds, pstl, Salon de 1763, no. 88. Lit.: V&RdL 1909, no. 97; 1923, pp. 83, 86, 222; Arnoult 2014, no. 241 Pa n.r.

J.582.1655 ?Mme Jean-Baptiste PERRONNEAU, au corsage blanc, nœud de ruban; écharpe rose, yeux bleus, pstl/pchm, 62.5x52, [c.1767] (Paris, Drouot, 20.VI.1905, Lot 2 repr., ff1100. Monaco, Sotheby's, 22.II.1986, Lot 303 repr., est. ff40–60,000, b/i; Semur-en-Auxois, 13.VII.1986). Lit.: V&RdL 1909 no; 1923, pp. 192, 237; *Gazette Drouot*, 13.VII.1986, repr.; Jeffares 2006, all as inconnue; Arnoult 2014, no. 266 Pa repr., as of ?Mme Perronneau Φδ



J.582.1657 Mme Jean-Baptiste PERRONNEAU en Aurore, ou Le Réveil, pstl/pchm, 51x42, sd ↗ “Perronneau 1767” (Orléans, mBA, inv. 1022. Desfriches; sa fille Perpétue-Félicité, Mme Cadet de Limay; vente p.m., Paris, Bonnefons, Paillet, 6–7.V.1834; Alphonse Gatineau, don 1877). Exh.: Orléans 1884, no. 494; Paris 1933a, no. 143; Perronneau 2017, no. 86 repr. Lit.: Julie Manet, *Journal*, 28.VII.1897, “très jolie”; Tourneux 1896, p. 145 repr.; Tourneux 1903, p. 37 repr.; V&RdL 1909, no. 112, pl. 8; 1923, pp. 95, 224; “Le portrait français au musée d’Orléans”, *La Revue française*, suppl. no. 97, .I.1958, repr.; Vergnet-Ruiz & Laclotte 1962, n.r.; Klínka-Ballesteros 2005, no. 67, p. 28 repr.; Zava Boccazzi 2009, p. 144f n.r., cf. Carriera, *Vigilanza*, Jeffares 2006, p. 399ci, as ?Mme Jean Cadet de Limay, following an erroneously labelled Museum photograph; Arnoult 2014, no. 284 Pa, repr., p. 159, as of Mme Perronneau; Whitlum-Cooper 2015b, as of Mme Cadet de Limay; Voille & al. 2020, p. 279, verso label Adolphe Beugniet Φνσ



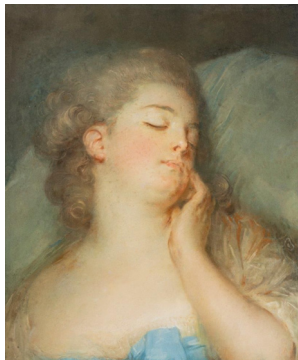
Zoomify

Photo courtesy musée des Beaux-Arts d'Orléans

J.582.1666 =?/étude, “M. Perronneau a prêté à quelqu’un une Tête en pastel, sous verre, représentant le Réveil, ayant une étoile sur la tête, & tenant un coq; les personnes qui l’auront, sont priées de vouloir bien la remettre chez Madame Gabriël, rue de la Lévrette, à Orléans.”, *Annonces, affiches, nouvelles et avis divers de l’Orléanais*, 30.V.1766

J.582.16602 ~?cop., pstl (Paris, Drouot, Lyon, 27.III.1914, Lot 208 n.r., as “femme en Aurore”, a/r Perronneau)

J.582.1661 ?Mme PERRONNEAU endormie, en corsage bleu, pstl/pchm, 51x41, s ↗ “Perronneau”, [c.1767] (Perronneau; son petit-fils, Henry Perronneau, du garde-champêtre de Nazelles; acqu. Roux, Tours, c.1850; Paris, Drouot, Pillet, Mannheim, 17–20.II.1868, Lot 481 n.r.; Alfred Mame; Paul Mame; Paris, Georges Petit, 26–29.IV.1904, Lot 65 repr.; Armand Mame; baronne Gustave de La Croix de Ravignan, née Pauline Mame, sœur d’Armand Mame, 1909–23. Paris, Drouot, Pescheteau, 19.III.1943, Lot 4 repr., ff115,000; PC; Paris, Drouot, Digard, 16.XI.2021, Lot 20 repr., as of Mme Perronneau, est. €15–18,000, €19,500; F. Baulme Fine Arts, exh. .v.2022; exh. Fine Arts Paris, 9–12.XI.2022). Exh.: Paris 2023d. Lit.: V&RdL 1909, no. 158, pl. 26; 1923, pp. 188, 236, pl. 41; Jeffares 2006, all as inconnue; Arnoult 2014, no. 283 Pa repr., as of Mme Perronneau Φδ



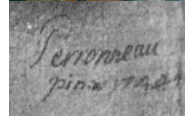
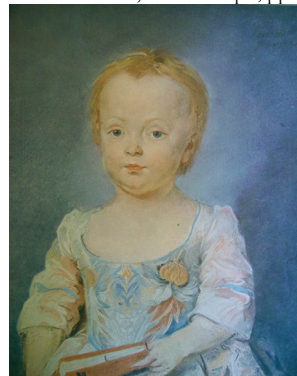
~version, pnt., 62x52 (Paris, Drouot, Lair-Dubreuil, 11.IV.1908, Lot 29 n.r., inconnue)

Le frère de PERRONNEAU [Jean-Baptiste-Henry Perronneau (1730–1755), prêtre], jeune écolier, tenant un livre, pnt., Salon de 1746, no. 150 (Hermitage, inv. 1220. Lit.: V&RdL 1909, no. 9; 1923, pp. 14, 210; Arnoult 2014, no. 8 P, repr. p. 35

J.582.1665 ~cop., pnt., 70x55 (Anatole-Auguste Hulot; vente p.m., Paris, Georges Petit, Chevalier, 9–10.V.1892, repr., attr. Chardin, ff13,000). Lit.: Wildenstein 1921, no. 629, fig. 206 as repl., Chardin; Dayot & Vaillant 1908, p. ix, pl. 54, attr. Chardin; Georges de Batz,

périodique non identifié, 20.V.1947, attr. Perronneau; Arnoult 2014, p. 208 n.r., as pstl [??]

J.582.1666 #[??]Le frère de PERRONNEAU tenant un livre, pstl/ppr, 51x41, sd ↗ “Perronneau/pinx. 1744” (Jacques Doucet 1901; valuation, c.1910, p. 7, as tenant un jouet, sd 1741, ff10,000; Paris, Georges Petit, 5–8.VI.1912, Lot 85 repr., est. ff80,000, ff77,000 [ff84,700]; Georges Hoentschel; vente p.m., Paris, Georges Petit, 31.III.–2.IV.1919, Lot 18, ff49,500. Georges Dormeuil, 1 rue Georges Berger, Paris, 1923; seen there 29.III.1938 by Germain Seligman, Jacques Seligmann archives, Smithsonian, Box 183, folder 5, “plusieurs pastels de Perronneau, dont un merveilleux représentant un enfant”). Exh.: Paris 1901, no. 167; Paris 1908a, no. 82as 1741, pl. 68; Paris 1927a, no. 94, pl. L-73; Paris 1937a, no. 199. Lit.: Moreau-Vauthier 1901, p. 241 repr.; Tourneux 1904b, p. 25 repr.; Brière & al. 1908, p. 234 n.r., =?Jeune écolier, frère de l’auteur, tenant un livre, Salon de 1746; Fourcaud 1908, p. 229, as 1744, repr. opp. p. 224; V&RdL 1909, no. 3, pl. 35; 1923, pp. 11, 209; Vaillant & Ratouis de Limay 1909b; Arsène Alexandre, “Georges Hoentschel et ses collections”, *La Renaissance de l’art français...*, .I.1919, p. 83 repr.; Raymond Bouyer, “Succession Georges Hoentschel”, *Chronique des arts*, .I.1919, p. 176, repr. p. 172/3, “ravissant”; Jeffares 2006, p. 410aiii, inconnu; Arnoult 2014, no. 4 Pa repr.; pp. 27, 198 Φδ



J.582.1669 Le baron P. de L\*\*\* [Jean-Pierre de PICHON, baron de Longueville (1731–1761), conseiller en la grand chambre du parlement de Bordeaux], en habit bleu, pstl/ppr, 63x57, sd ↗ “Perronneau 1756” [deux fois], inscr. verso “Portrait de Monsieur de Pichon/officier de la Maison du roy/sous les ... du Maréchal de Belle Isle” ([desc.]: Paris, Chevallier, Sortais, 25.V.1901, Lot 45 repr., ff6200; Cahen d’Anvers; Paris, Drouot, Baudoin, 20.V.1942, Lot 8 repr., ff28,000; Paris, Drouot, Bellier, Lebel, 3.XII.1945, Lot 7 n.r.; PC). Lit.: V&RdL 1923, pp. 186, 233, as officier de la maison du maréchal de Belle-Isle; Arnoult 2014, no. 155 Pa, repr. p. 81, as of Simon-Jude de Pichon (1733–1760), officier au régiment du roi, frère du baron de Longueville [the confusion in the inscription is with Jean-Pierre’s father-in-law, Jean-François de Pichon (–1735), officier dans la maison du roi en 1735, sous le maréchal de Belle-Isle; Jean-Pierre remains the better fit] Φδσ



~cop. Sophie de Pichon, petite-fille du sujet, pnt., a.1901 (château de Longueville)  
Pierre PICTET de Sergy (Edouard Pictet, Geneva, 1974)  
[v. Swiss sch.]

J.582.1674 François PINCHINAT (1704–1784), écuyer, conseiller secrétaire du roi, pstl, 63x50 ov., c.1760; & pendant: J.582.1675 épouse, née Avoye Seurrat (1718–1797), pstl/pchm, 63x50 ov., sd  $\nearrow$  “Perronneau, 1760” (desc.: veuf de sa petite-fille, Léon-Hector Patas de Mesliers, sgr d’Illiers (1748–1824), 1797; desc.: Olivet, château du Rondon, son arrière-petite-fille Marie-Claire-Mathilde Patas d’Illiers, épouse de Robert Gasselin, comte de Richebourg (1855–) 1909; vicomte d’Illiers, La Fontaine, Orléans, 1923; PC 2014). Lit.: V&RdL 1909, no. 79/80; 1923, pp. 78, 220, pl. 23; Ratouis de Limay 1923, p. 325 n.r.; Arnoult 2014, no. 206/207 Pa repr.  $\Phi$

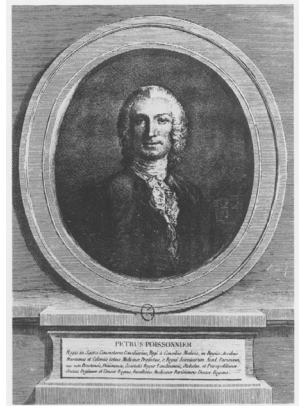


J.582.1678 ~cop. (*Monsieur*), pstl, 59x47 ov. (Paris, Drouot, Millon, 29.VI.2012, Lot 60 repr., éc. de Perronneau, inconnu, est. €300–400; Selles-sur-Cher, château des Nouïes, Millon, 24.IX.2012, Lot 99 repr., est. €200–300)  $\Phi$ K



Mlle Élisabeth-Félicité Pinchinat, v. Seurrat

J.582.1681 Pierre-Isaac POISSONNIER (1720–1798), médecin consultant du roi, de l’Académie des sciences de Saint-Petersbourg 1759, m/u, Salon de 1755. Lit.: V&RdL 1923, pp. 65, 160, 217; Arnoult 2014, no. 137 n.r.  
~grav. Guillaume-Philippe Benoît, 1774. Lit.: V&RdL 1923, p. 160 n.r.; *Chronique médicale*, 1913, p. 500; Arnoult 2014, p. 252 repr.



J.582.1684 Mme Pierre-Isaac POISSONNIER ( $\infty$  1754), née [Marie-Catherine] ?Henriette Martinon, veuve Caillere, nourrice de Louis, duc de Bourgogne (1751–1761), qu’elle tient dans ses bras, pstl, 56x34.6 ov. (son fils, Louis-Joseph Poissonnier, baron de Prulay (1762–1817); desc.; Monaco, Christie’s, 20.VI.1994, Lot 98 repr., est. Fr70–100,000). Lit.: Arnoult 2014, no. 138 Pa repr.  $\Phi$



J.582.1686 M. POMMERET, pstl, s, 57x45 ov., [c.1770] (Albert, vicomte de Curel; vente p.m., Paris, Georges Petit, Dubourg, Lair-Dubreuil, 3.V.1918, postponed to 25.XI.1918, Lot 56 repr., Fr14,600). Lit.: V&RdL 1923, pp. 201, 233; Arnoult 2014, no. 356 Pa repr.  $\Phi$



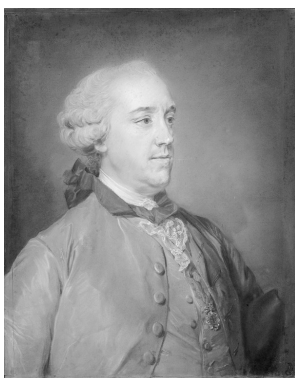
J.582.1688 Mme POMMERET, pstl/ppr, 57x45 ov., s  $\nearrow$  “Perronneau”, [c.1770] (Albert, vicomte de Curel; vente p.m., Paris, Georges Petit, Dubourg, Lair-Dubreuil, 3.V.1918, postponed to 25.XI.1918, Lot 57 repr., Fr12,000. Cailleux 1961–84; PC 2014. Galerie Coatalem, Salon du dessin 2019). Exh.: Paris 1961, no. 52; Paris 1971b, no. 6 repr., Paris 1975, no. 23 repr.; Paris 1984c, no. 56 repr.; London 1986; Perronneau 2017, no. 98 repr. Lit.: V&RdL 1923, pp. 201, 233; Grimm 1978, p. 144, no. 312 repr.; Arnoult 2014, no. 357 Pa repr.  $\Phi$  $\sigma$



Photo courtesy Cailleux

J.582.1691 Don Pablo Antonio de Barrenechea y Novia de Salcedo, Marqués de PUENTE-FUERTE y del Burgo (1719–1770), caballero de la orden de Alcántra, ambassadeur espagnol en Copenhagen et puis La Haye, en habit bleu, pstl/ppr, 70x56.2, s  $\nearrow$  “Perronneau pin.x.”, inscr. “Don Pablo Antonio de Barrenechea y Novia, marquis de Puente-Fuerte, ministre d’Espagne près des États Généraux des Provinces Unis”, c.1761–62 (Chicago, Art Institute, inv. 1951.225. Paul Sohège, Paris, 1896–1909; Sigismond Bardac; expertise Féral, .V.1919, as Perronneau, homme en habit bleu, Fr20,000; Paris, 10–11.V.1920, Lot 29 repr., Fr21,000; Jules Strauss 1927–33. César de Hauke (1900–1965), Paris dealer; acqu. 1951, Robert A. Waller Memorial Fund). Exh.: Paris 1927a, no. 109, pl. LXII-88; Paris 1933b, no. 40 n.r.; Chicago 1976, no. 48 repr. Lit.: Tourneux 1896, pp. 141f, 315; Dilke 1899, pp. 169f, n.r.; Tourneux 1903, p. 45 repr.; V&RdL 1909, no. 183; 1923, pp. 204, 234; Staring 1947, p. 52; Staring 1959, p. 230; Catton Rich 1953, pp. 30–35 repr.; Paul L. Grigaut, “Portrait of an eighteenth century nobleman,” *Bulletin of the Detroit Institute of Arts*, XXXVI/1, 1956–57, p. 6; Arnoult 2014, no. 219 Pa repr.  $\Phi$





LARGER IMAGE

1.582.1694 Pierre-Clément RAGUENET (1732–1791), négociant, raffineur de sucre, échevin de la ville d'Orléans, dit à tort Raguinet de Saint-Albin, pstl/ppr, 61x50, sd  $\nearrow$  "...nneau 1764", covered by "Perronneau 1765" (Orléans, mBA, inv. 94-45-1. Desc.: château de La Bretèche 1895; Eugène Kraemer; Paris, Georges Petit, 5–6.V.1913, Lot 7 repr., est. Fr30,000, Fr23,000; Paulme. Paris, Drouot Richelieu, Picard, 20.X.1994, Lot 93 repr., Fr120–150,000, Fr175,000; acqu. préemption, legs Poullin). Exh.: Orléans 1895, no. 51 n.r.; Perronneau 2017, no. 82 repr. Lit.: V&RdL 1909, no. 100; 1923, pp. 88, 200, 222; *Chronique des arts*, 1995, no. 41 repr.; Klinka-Ballesteros 2005, no. 71, p. 27 repr.; Arnoult 2014, no. 246 Pa, repr. p. 113  $\Phi\sigma$



Photo courtesy musée des Beaux-Arts d'Orléans

1.582.1697 Mme Achille-Michel de RANCOURT (1782), née Élisabeth-Françoise-Pauline Isnard-Laurent (1762–1783), fille de Jacques Isnard-Laurent, comte romain, dit de Latran, directeur des vingtièmes de l'Orléanais, pstl, 48x40 ov., sd  $\nearrow$  "Perronneau/1772" (desc.: famille Rancourt. Renée H. A. Ducobu,  $\infty$  Louis Alexander Biddle (1863– ), Paris. H. Winterfeld; London, Sotheby's, 9.XII.1936, Lot 103 repr., 200 gns; R. Frank. Jean A. Seligman & Cie a.1945; procédure close 5.VIII.1961. Paris, Tajan, 30.III.1998, Lot 4 repr., est. Fr180,000–220,000, Fr210,000). Exh.: Perronneau 2017, no. 100 repr. Lit.: de Serre 1936, n.r., "sensitive and delicate"; *Répertoire des biens spoliés*, item 276, OBIP no. 33.744 n.r.; Jeffares 2006, p. 404A*i*, s.n. Laurent; Arnoult 2014, no. 355 Pa, repr. p. 169  $\Phi\sigma$



M. le juriconsulte RATEAU [?M<sup>e</sup> Barthélémy Râteau, procureur au parlement à Bordeaux], sd 1769 (Dr Azam, Bordeaux, 1890. Paris, Artcurial, Briest Poulain F. Tajan, Hôtel Marcel Dassault, 21.VI.2010, Lot 85 repr.). Lit.: V&RdL 1909, no. 122; 1923, p. 226; Bordeaux 1989, p. 122f, n.r., as pstl, sd 1769 [pnt.]

1.582.17 Femme de la famille RATEAU [?Mme Barthélémy Rateau ( $\infty$  1756), née Marie-Thérèse Duperieue (1728– ),] de  $\frac{3}{4}$  vers la g., chevelure poudrée, costume décolleté, gros noeud de satin rose sur la poitrine, pstl, sd  $\nearrow$  1769 (Dr C.-M.-Étienne-Eugène Azam (1822–1899), Bordeaux, 1890. Comte André de Ganay; Paris, Lair-Dubreuil, 4.VI.1903, Lot 70, femme de la famille Rateau. Paris, Beaussant-Lefèvre, 15.III.2006, Lot 39 repr. clr, est. €7–8000, €7500). Exh.: Bordeaux 1882, no. 108, inconnue; Paris 1950a, no. 78b n.r. Lit.: Tourneux 1903, p. 39 n.r.; V&RdL 1909, no. 123; 1923, pp. 103, 187, 226, 234; Bordeaux 1989, pp. 122f; Arnoult 2014, no. 310 Pa repr.  $\Phi\delta\sigma$



1.582.1703 Petite fille, ?famille RATEAU, en buste, au corsage bleu, pstl/ppr, 43.6x34.2, sd  $\nearrow$  "Perronneau/1781" (Dr Étienne-Eugène Azam (1822–1899), Bordeaux; Paris, Drouot, Baudoin, 15.XII.1909, Lot 75 repr., Fr4800; Féral. Paris, Georges Petit, 22.V.1930, Lot 2, Fr19,500. Charles Couturieux, Paris. Monaco, Sotheby's, 21.VI.1986, Lot 58 repr., est. Fr80–120,000, Fr65,000. Sébastien de la Selle & son épouse, née Nancy Gillespie; Paris, Christie's, 26.XI.2013, Lot 6 repr., est. €4–6000, b/i). Exh.: Bordeaux 1882, no. 110, inconnue. Lit.: Tourneux 1903, p. 39 n.r.; V&RdL 1923, pp. 103, 196, 238; Bordeaux 1989, pp. 122–25; Arnoult 2014, no. 404 Pa repr.; pp. 238, 342  $\Phi\delta\sigma$



Le marquis de RAVIGNAC (James Warren Lane; New York, AAA, 20–22.XI.1924, Lot 324, as by Perronneau), v. *Éc. fr.*

1.582.1706 Pierre-Honoré ROBBÉ DE BEAUVESET (1714–c.1794), poète satirique, pstl/ppr bl., transferred to new support, 56x45, s  $\nearrow$  "Perronneau", Salon de 1759, no. 63 (Orléans, mBA, inv. 1018. Aignan-Thomas Desfriches, inv. 3.IX.1760, 72 livres; sa fille Perpétue-Félicité, Mme Cadet de Limay; vente p.m., Paris, Bonnefons, Paillet, 6–7.V.1834; Alphonse Gatineau; don 1877). Exh.: Orléans 1884, no. 495; Orléans 1965, no. 244; Perronneau 2017, no. 70 repr. Lit.: Tourneux 1896, repr. p. 137; Tourneux 1903, p. 29 repr.; V&RdL 1909, no. 74, pl. 78; 1923, pp. 76, 219; Vergnet-Ruiz & Laclotte 1962, n.r.; Золотов 1968, repr. p. 113; Cuénin 1997, p. 80; Klinka-Ballesteros 2005, no. 68, p. 25 repr.; Arnoult 2014, no. 204 Pa, repr. p. 87  $\Phi\sigma$



Photo courtesy musée des Beaux-Arts d'Orléans

1.582.1708 Louis ROBERT DE SAINT VICTOR (1738–1822), collectionneur rouennais, ami de Desfriches, pstl (desc.: PC)

1.582.171 Mme Joseph ROBIN, née Marie-Catherine Robin (1709–1778), pstl (le fils du sujet, Jean-Baptiste-Claude Robin; sa nièce, Mme Parfait-Louis Rimoneau, née Catherine Resmond, 1817). Lit.: Arnoult 2014, no. 281 Pa n.r.

Le marquis de ROCHAMBEAU (London, Christie's, 19.VI.1936, as Perronneau) [v. *Éc. fr.*]

1.582.1712 William Henry Nassau de Zuylesteyn [van Zuylenstein], 4<sup>th</sup> Earl of ROCHFORD (1717–1781), diplomate, ambassador in Paris 1766–68, pstl/ppr, 66x54, sd  $\nearrow$  "Perronneau pinx.1761" (Raymond de Saussure, Geneva, 1954. London, Sotheby's, 11.VII.2001, Lot 210 repr., est. £15–25,000. Lyon, Anaf, 2.XII.2001, Lot 248 repr., b/i; Lyon, Anaf, 20.X.2002, Lot

217, with pendant, est. €10–12,000, €10,000; PC). Exh.: Geneva 1954, no. 47 n.r., inconnu; Perronneau 2017, no. 74 repr. Lit.: V&RdL 1909, no. 184 n.r.; 1923, pp. 164, 234; Ingamells 2004, p. 403 n.r.; Arnoult 2014, no. 211 Pa, repr. p. 151 Φσ



Photo courtesy Sotheby's

~grav. Valentine Green 1770. Lit.: V&RdL 1909, pl. 57; 1923, p. 164 n.r.; Ingamells 2003, p. 403 repr.

J.582.1716 [P]Countess of ROCHFORD, née Lucy Young (1723–1773), pstl, 63x52, c.1761 (Raymond de Saussure, Geneva, 1954. London, Sotheby's, 11.VII.2001, Lot 210 repr., with pendant, est. £15–25,000. Lyon, Anaf, 2.XII.2001, Lot 248 repr., b/i; Lyon, Anaf, 20.X.2002, Lot 217 repr., with pendant, est. €10–12,000, €10,000; PC). Exh.: Perronneau 2017, no. 75 repr. Lit.: Arnoult 2014, no. 212 Pa repr. Φδσ



Photo courtesy Sotheby's

J.582.1719 Mlle ROSALINE, dite Raton (fl. 1749–62), de l'Opéra-Comique, m/u [probably pstl], Salon de 1751, no. 85. Lit.: V&RdL 1909, no. 49; 1923, pp. 40, 215; Arnoult 2014, no. 108 Pa n.r.

??ROUSSEAU, *homme au livre* (Aix-en-Provence, musée Granet, inv. 942-1-10) [v. La Tour]

J.582.1721 Michel-François ROUSSEL, marquis de Courcy (c.1729–1791), chevalier de Saint-Louis, en habit bleu-ciel; & pendant: J.582.1722 épouse, née Marguerite-Georges Roussel de Rocquencourt (1739– ), portant une écharpe de gaze blanche par-dessus le décolleté, orné d'une modestie et du double nœud du parfait contentement en taffetas rose, pstl, 58.5x48 ov., sd "J. B. Perronneau/1772" (desc.: marquise de Courcy 1909–23). Lit.: Ratouis de Limay 1923, p. 325 n.r.; Arnoult 2014, no. 353/354 Pa repr. Φ



J.582.1725 ~cops., pstl, 58.5x48 ov., sd 1772 (Paris, Beaussant Lefèvre, 12.V.1995, Lot 55 repr. with pendant, attr., fr21,000. Besançon, hôtel des ventes des Chaprais, Gérard Dufrière, 9.VI.2005, Lot 19 repr. clr, attr., est. €4–5000, €6700). Lit.: V&RdL 1909, no. 130, pl. 29; 1923, pp. 118, 228, pl. 36; Debrie 1991, p. 170; *Gazette Drouot*, 27.V.2005, p. 163 repr. Φ



J.582.1728 M. [Michel] RUELLE [ (–1777), conseiller de ville, premier échevin de Paris [1749], rue Saint-Louis, près le Palais, m/u [probably pstl], Salon de 1751, no. 77; & pendant: J.582.1729 épouse, [née Marie-Anne Plastrier (–1790), veuve de M. Cl. Dublé], Salon de 1751, no. 78. Lit.: V&RdL 1909, no. 45/46; 1923, pp. 40, 215; Arnoult 2014, no. 102/103 Pa n.r.

J.582.173 Mme de SABRAN, m/u (Aignan-Thomas Desfriches; inv. 1778, 24 livres). Lit.: Arnoult 2014, no. 361 Pa n.r., as by Perronneau, ?of [future marquise de Boufflers], comtesse Joseph de Sabran, née Françoise-Éléonore-Élisabeth Dejean de Mauville (1749–1827), pastelliste [?; ?confusion with J.-B. Van Loo] *Sacquin*, v. Bouchet; Dutilleul; Eymard

J.582.1732 Mme de SAINT \*\*\*, m/u [probably pstl], Salon de 1751, no. 80. Lit.: V&RdL 1923, pp. 40, 168; Arnoult 2014, no. 104 Pa n.r.

J.582.1733 La princesse SANGUSZKO, née Anna Teofila z Sapichów (1758–1813), plus tard, femme de Seweryn Potocki, pstl, 59.5x46, 1782 (Stanislaw August; comm. with his portrait, 1781; –1795). Lit.: Mańkowski 1932, no. 609 n.r.; Ryszkiewicz 1967, n.r.; Arnoult 2014, no. 408 Pa n.r.

J.582.1734 M. SARAZIN de Bordeaux, en habit rose, fond gris, yeux bleus, pstl/ppr, 63.5x51.5, [c.1757] (acqu. Paris c.1914, fr16,500, Ragnar

Brothén, for Carl Robert Lamm (1856–1938), Näsby slott, inv. 2650; New York, AAA, 21–24.II.1923, Lot 595 repr., b/i; Stockholm, Bukowski, 24–25.IX.1923, Lot 208 repr., b/i; acqu. Herman Rasch, Stockholm, 1929–33. Stockholm, Bukowski, 2–5.XII.2014, Lot 876 repr., attr., est. SwKr40–50,000, SwKr44,100). Lit.: Arnoult 2014, no. 172 Pa repr. Φδ



Saulces de Freycinet, v. Bouchet

J.582.1737 Elisabeth Christina van der Dussen (1695–1766), veuve de Willem SCHEPERS, burgemeester van Rotterdam, pstl/pchm, 66x52, sd "Perronneau 1761" (Rotterdam, Museum Boijmans–Van Beuningen, cat. 1937, no. 350, inv. MB 1804. Dr Nicolaas Beets, Amsterdam, 1923; acqu. 1924). Exh.: Paris 1927a, no. 108, pl. LXVIII-96; Amsterdam 1934, no. 35, n.r.; Rotterdam 1946, no. 52, n.r. Lit.: V&RdL 1923, p. 220; *Verslag*, 1928, p. 59, repr., p. 61; *Op de Hoogte*, .IX.1929, repr. p. 309; Staring 1947, pl. 21; Arnoult 2014, no. 221 Pa repr. Φ



LARGER IMAGE

J.582.1739 Mme Daniel-Germain SCHERER, née Henriette d'Hogguer, pstl, s (Baron Daniel d'Hogguer, Amsterdam; baron Frédéric-Henry d'Hogguer, maréchal de camp, commandant des gardes suisses à Paris, 1816; Mme Macaire, née Claudine-Henriette-Coralie d'Hogguer; Henriette-Frédérique Senarclens-Macaire, Suisse; Faesch, Geneva; de Saussure; château de Vufflens 1910). Lit.: Gielly 1924a; Loche 1996, p. 462

J.582.174 Mme Jean-Daniel SCHWEIGHÄUSER, née Véronique Battier (1739–1802), pstl, sd verso "Madame S peint au pastel/par J B Perronneau peintre du Roy/de l'Académie Royale de peinture et de sculpture/en 1767/Observation/Si il arrivoit que l'on voulu transporté en voyage ce tableau il faudroit faire une caisse ou bouette qui ne ferma qu'avec des crochets et non avec des clouts parcequ'il ne faut pas frappe crainte de gatter le pastel et lier la caisse avec une corde et bien l'emballé alors on ne risque rien" (le sujet; desc.: sa petite-fille, Mme Benjamin Allard, née Estelle Schweighäuser (1807–1886); sa fille, Mme Eugène-Laurent Brunet, née Mme Estelle



Allard (1826–1910) c.1909). Lit.: musee.trochu.perso.neuf.fr, repr.; Arnoult 2014, no. 285 Pa repr. φ



*Sentuary, v. Duval d'Esprèmesnil; Guesnon*

J.582.1742 Mme Robert SEURRAT DE GUILLEVILLE, née Élisabeth-Félicité Pinchinat (1750–1838), en Diane, pstl/pchm, 76x61 ov., sd ↗ “Perronneau/1765”, inscr. *verso* “Mademoiselle Félicité Pinchinat, /peintte en juillet 1765 par J.-B. Perronneau/Peintre du Roy T. C.”, Salon de 1765, no. 64 (Orléans, mBA, inv. 73-1-1. Le sujet; sa nièce, vicomtesse de Champeaux, née de Grilleau; son fils, vicomte de Champeaux; sa veuve, 1914–18; M. de Witasse, Laon, héritier du vicomte de Champeaux; acqu. Paul Cailleux 1923; Mme Rodocanachi 1924–p.1962; Cailleux 1971; acqu. 1973, Fr96,000). Exh.: Paris 1923c; Paris 1923d, no. 31; Paris 1933b, no. 43 n.r.; Paris 1971b, no. 7 repr.; Paris 1976b; Perronneau 2017, no. 85. Lit.: Tourneux 1896, pp. 143f; V&RdL 1909, no. 105; 1923, pp. 87, 222; d'Illyiers 1923, repr. opp. p. 102; Lapauze 1923, repr.; Ratouis de Limay 1946, p. 214; Seznec & Adhémar 1957–67, ii, pp. 27f; Cailleux 1963, no. 41 repr.; Cailleux 1971, fig. 3; Bukdahl & Lorenceau 1983, fig. 19, cvr; Finous 1998, p. 54 repr.; Klinka-Ballesteros 2005, no. 70, p. 29 repr.; Arnoult 2014, no. 252 Pa, repr. p. 141, p. 143 φσ



*Photo courtesy musée des Beaux-Arts d'Orléans*

J.582.1745 ~cop. Jules Degrave, pstl, c.1914 (château de La Fontaine). Lit.: Paris 1971b, n.r.  
 J.582.1746 ?Étienne-Augustin SEURRAT DE LA BARRE, sgr de La Grand Cour (1707–1777), m/u, c.1765. Lit.: Arnoult 2014, no. 261 n.r.  
 J.582.1747 [Charles de Rohan], prince de SOUBISE [2<sup>e</sup> duc de Rohan-Rohan (1715–1787), gouverneur de Flandre 1751, maréchal de France 1758, ministre d'état], pstl, 1751 (comm. 1751, 1000 livres). Lit.: Georges Pélissier, “Les candélabres enfants Clodion du Louvre”, *Bulletin de la Société de l'histoire de l'art français*, 1907, pp. 213f; V&RdL 1909, no. 45; 1923, pp. 40, 215; Arnoult 2007, p. 100 n.r.; Arnoult 2014, no. 112 Pa n.r.

*Silanie, v. Lany*

J.582.1749 STANISLAW II AUGUST Poniatowski (1732–1798), pstl, 75.8x51.4 [69.4x47.1], c.1782 (Stanislaw August; comm. 150 ducats, with another. Hieronim Tarnowski, Kraków. Ministry of Foreign Affairs, Warsaw, 1938; lost 1939; Polish war losses, inv. no. 38871). Exh.: Kraków 1930, pl. 127, as 68x54, as by Bacciarelli. Lit.: Mańkowski 1932, no. 1298 n.r.; Réau 1932, no. 1298; Ratouis de Limay 1946, pl. XXI/29; Ryszkiewicz 1967, repr.; Romanowska-Zadrożna & Zadrożny 2000, no. 167; Arnoult 2014, no. 407 Pa, repr. p. 182; Jeffares 2017b, fig. 33a; Jeffares 2017w, fig. 4 φ



J.582.1751 Willem STRAALMAN, heer van Ruwiel (1723–1799), négociant en tissus, en habit et en gilet de velours rose; & pendant: J.582.1752 spouse (∞ 1744), née Cornelia van Meeckeren (1722–1783), en robe de soie jaune, pstl, 61.5x49, 1767/68 (desc. famille van Weede de Dijkveld, 1923; Van de Weede family trust, Doesburg, 1985; Angerlo PC). Exh.: Utrecht 1952, no. 1392/1393. Lit.: V&RdL 1923, pp. 100, 224, pl. 31; Ratouis de Limay 1923, p. 325 n.r.; Hugh Paget, “A house on the Kaizersgracht”, *Apollo*, vi.1963, fig. 2/1. Mevr. Straalman repr. in Jelgerhuis (*q.v.*) family portrait, 1786; Arnoult 2014, no. 226/227 Pa repr. φ



J.582.1755 ~pendant, Mevr. Gerrit Corver Hoofft (∞ 1769), née Margaretha Straalman, vrouwe van Ruwiel (1747–1816), *olim* ?Mevr. Hendrik

Maurits van Weede, née Cornelia Straalman (1751–1832), pstl/pchm, 61x49, s “Perronneau”, c.1763 (. Desc. famille van Weede de Dijkveld, 1923; dep.:Utrecht, Centraal Museum, no. 385, 1923–58; van Weede family trust, Doesburg, 1985; PC 2014). Exh.: Rotterdam 1946, no. 49, n.r. Lit.: V&RdL 1923, pp. 100, 224, pl. 32, as of Cornelia; Arnoult 2014, no. 228 Pa repr., as of Margaretha φδ



J.582.1757 Pierre-André de SUFFREN de Saint-Tropez (1725–1788), vice-amiral, bailli de l'ordre de Malte, dit le bailli de Suffren, pstl, 59x48 (d'Yvon, amateur; Paris, Escribe, Haro, Bloche, 27–28.I.1881, Lot 90, Fr450). Lit.: V&RdL 1923, pp. 181, 241, ?attr.; Arnoult 2014, p. 403 n.r., refusé

J.582.17575 Mme Pierre SUPPIOT, née Anne-Élisabeth Queriot (1717–1752), souffrante d'ostéomalacie, m/u, .VIII.1752. Lit.: Jeffares, “Mme Supiot”, [wordpress](https://www.wordpress.com), 6.III.2017

~grav.: Anton Schlechter 1752. Lit.: J.-F.-C. Morand, *Histoire de la maladie singulière, et de l'examen du cadavre d'une femme devenue en peu de tems toute contrefaite par un ramollissement général des os*, Paris, 1752, p. 38, another grav. repr.; P.-T. Navier, *Observations théoriques et pratiques, sur l'amollissement des os*, Paris, 1755, n.r.; Lucien Mayet, *La Province médicale*, 2.I.1909 pp.4ff, another grav. repr.

J.582.1758 Augustin-Prosper TASSIN de la Renardière (1728–1814), négociant raffineur de sucre, pstl/ppr bl., 66x50 ov., sd ↗ “Perronneau/.765” (Louvre inv. RF 41198. Desc.: famille PC 1910. [Wildenstein]. Mme Émile Orosdi, née Ellen Helleu 1927; Galerie C. Coissard, Deauville; acqu. 1985 après arrêt en douane). Exh.: Paris 1927a, no. 114, pl. LXV-92; Paris 1945a, no. 80 repr.; Paris 1957d, no. 45 repr.; Paris 1990b, no. 109 repr.; Paris 2018. Lit.: Paraf 1910, p. 251; V&RdL 1923, pp. 89, 222; cat. exp. Helleu, Paris, Bibliothèque nationale de France, ed. Jean Valléry-Radot & Jean Adhémar, 1957, p. 21 (“[Helleu] achète un Perronneau à une vente Groult (1923)”, confusing with J.582.1934); Arnoult 2014, no. 247 Pa repr.; Prat 2017, fig. 401, as *olim* Groult; Salmon 2018, no. 118 repr.; [Jeffares 2018g](https://www.jeffares.com); Jeffares 2018m φσ



LARGER IMAGE

J.582.176 Mme Augustin-Prosper TASSIN de la Renardière, née Madeleine-Monique Seurrat (1744–1820), pstl, 62.2x48.3 ov., sd *“Perronneau/1765”* (desc.: famille PC 1910. Galerie Wildenstein, Paris, 1924; PC 2011). Exh.: Paris 1920b; New York 2011, no. 23 repr. Lit.: *Le Carnet des artistes*, 9, 1.VI.1917, p. 12 repr.; Dumas 1920, p. 230 n.r.; V&RdL 1923, pp. 90, 222; Jeffares 2011, p. 500; Arnoult 2014, no. 248 Pa repr. Φσ



J.582.1762 Mme André TEULON (∞ 1774), née Julie Corrégeolles (1747–1809), pstl, c.1768. Lit.: Bordeaux 1989, pp. 112f, “il est à présumer que Perronneau...aura peint [le portrait] de Julie”; Arnoult 2014, p. 309

J.582.1763 Mme [Claude-Charles] THIBOUST, née Marie-Charlotte Le Picard de Maisonrouge (– 1789), épouse de l'imprimeur Claude-Charles Thiboust (1701/7–1757), pstl, Salon de 1750, no. 132. Lit.: Tourneux 1903, pp. 16, 28 n.r.; V&RdL 1909, no. 35; 1923, pp. 32, 214; Arnoult 2014, no. 73 Pa

*Thilorier, v. Duval d'Esprèmesnil*

J.582.1764 Aegidius Willem TOLLING (1699–1778), advocaat te Amsterdam, or ?his son, Aegidius Laurens Tolling (1725–1768), rechtsadvocaat te Amsterdam, kunstliefhebber, pstl, Salon de 1763, no. 87 (Pselon d'Arnoult). Lit.: V&RdL 1909, no. 95; 1923, pp. 82, 222, as of Willem Tolling (1699–1778), avocat; Michiel C. Plomp, *Les Collectionneurs hollandais de dessins au XVIII<sup>e</sup> siècle*, 2001, p. 166; Arnoult 2014, no. 237 Pa n.r., as of Aegidius Willem Tolling (1725–) [sic], collectionneur de dessins [Aegidius Laurens Tolling's p.m. sale, Amsterdam, De Winter & Yver, 21.XI.1768 & seq., included no Perronneau, although a study for a Troost family piece was (Lot 133), no doubt for the pnt. showing father and son]

J.582.1765 Mme Charles TOUROLLE, née Madeleine Nérot (1707–p.1790), pstl/ppr bl., 59x49, inscr. *verso* “Mademoiselle Magdelaine Nerot épouse de/Messire Charle Tourolle, conseiller du roy/receveur general des domaines et bois/et garde general des meubles de la ?/pente en 17?? âgée de 36? ans par/peronneau”, Paris, [c.1744] (Orléans,

mBA, inv. M. O. 30. Paris, Drouot, Lair-Dubreuil, 2.VI.1930, Lot 12 n.r., attr., fr5000. Galerie Baderou, Paris, 1953; acqu.). Lit.: Vergnet-Ruiz & Laclotte 1962, n.r.; *Revue du Louvre*, 4/5, 1963, p. 241 repr.; Klinka-Ballesteros 2005, no. 69, p. 31 repr.; Arnoult 2014, no. 1 Pa, as 1741/43; Perronneau 2017, no. 13 repr. [date inferred from uncertain inscription although the technique looks later than Cayeux pair. ?Copy after lost La Tour of 1737 with face changed and noued and lining of gloves changed from pink to blue; cf. J.46.133] Φσ



Photo courtesy musée des Beaux-Arts d'Orléans

~?pastiche, as of Mme Boucher, a/r La Tour, J.46.133 q.v.

J.582.1769 ?Mme de TOUROLLE, pstl, Salon de 1763, no. 85 (lost). Lit.: V&RdL 1909, no. 87; 1923, pp. 83, 222, as Mme Tourolle, née Nérot; Arnoult 2014, no. 240 Pa, as of Mme Claude-Charles-Dominique de Tourolle (∞ 1762), née Marie-Charlotte Chuppin (1743–1774) [identification; Arnoult suggestion based on recent marriage of Mlle Chuppin; the wife of Nérot's nephew Dominique-Georges Tourolle, Anne-Geneviève Mollière, was also recently married; but it may be Madeleine Nérot herself, a witness at Perronneau's wedding]

J.582.177 Homme de la famille ?Crisenoy [Pou TOUROLLE], vu de face, la tête légèrement inclinée vers la g., cheveux poudres et frisés, yeux bruns, tour de cou de linon blanc, jabot de dentelle, habit rouge à gros boutons d'étoffe, gilet à broderies rouges, partant du catogan, les rubans de la chacone ondulent autour du cou, pstl, s, 62x51 ov. (baron de Crisenoy 1923). Lit.: V&RdL 1923, p. 234; Arnoult 2014, p. 403, non identifié

J.582.1771 John TOWNELEY (1697–1782), chevalier de Saint-Louis 1746, traducteur d'*Hudibras*, pstl/ppr br., 61.8x49.2, sd → “Peronneau/1749” (Burnley, Towneley Hall Art Gallery and Museum, inv. WaCo 310. Desc.: sitter's nephew, John Towneley (1713–1813); his son Peregrine Edward Towneley (1762–1846), Towneley Hall, 1844 catalogue, no. 98; his son, Charles Towneley (1803–1876); his son-in-law, Thomas, 1<sup>st</sup> Baron O'Hagan (1812–1885); desc.: his 2<sup>nd</sup> son, Maurice, 3<sup>rd</sup> Baron O'Hagan (1882–1961); Towneley Hall sale, Christie's, 19.V.1939, Lot 6 repr, 230 gns; Lady Dupree, née Marion Price (–1952); desc.: Chichester, Henry Adams, 28.X.2003, Lot 388 repr., style of Perronneau, unknown sitter, est. £1000–1500, £22,000; Emmanuel Moatti; acqu. 2004, £49,000, with NACF grant). Exh.: London 1868, no. 789. Lit.: *Catalogue of the portraits and paintings at Towneley Hall, the seat of Peregrine Edward Towneley, Esq.*, 1844, no. 98 repr., as “in crayons by a French Lady in Paris”; DNB 1885–1900, LVII, p. 100 n.r.; Waterhouse 1952, p. 130 n.r.; *Art quarterly*, Summer 2004, p. 18

repr.; *NACF review*, 2004, p. 54f, repr.; Arnoult 2014, no. 60 Pa repr. Φ



Photo courtesy Towneley Hall Art Gallery and Museums, Burnley Borough Council

~cop., pnt., 73.5x54 (desc.: Lord O'Hagan; ?sale of contents of Ickworth Lodge, Suffolk; London, Foster, 6.VI.1939, Lot 410a, with another, anon. English sch.; Lord O'Hagan, Sutton Court, 1975; London, Sotheby's, 13.VII.1994, Lot 42 n.r., studio of Perronneau. Lancashire PC 2010)

J.582.1775 Jean-Charles-Philibert TRUDAINE DE MONTIGNY (1733–1777), intendant des finances, membre honoraire de l'Académie des sciences 1764; & pendant: J.582.1776 épouse, née Anne-Marie-Rosalie Bouvard de Fourqueux (1747–1776), pstl, ov., Salon de 1763, no. 82 (?le sujet; ?son beau-père, Michel Bouvard de Fourqueux; inv. p.m., 1789). Lit.: V&RdL 1909, no. 85/86; 1923, pp. 84ff, 222; Arnoult 2014, no. 238/239 Pa, p. 50 n.r.

*Van Tayll, v. Bentinck*

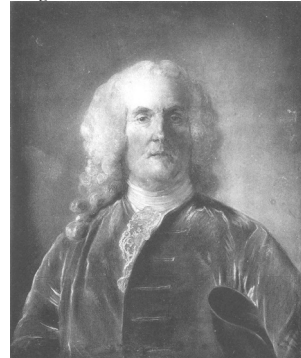
*Jeune fille de la famille Luglen van TUYLL* (London, Sotheby's, 15.III.1966, Lot 61. London, Sotheby's, 24.X.1984, Lot 132 repr., as Perronneau) [v. *Éc. fr.*]

J.582.1779 Abraham VAN ROBAIS (1698–1779), pstl, 1767 (comm. sujet 1767)

J.582.17795 =?Salon de 1773, no. 62, “M. V. R” [ambiguous]

J.582.178 ~repl., pstl, mauvais état (desc.: André, comte Van Robais, Abbeville; vendu à Londres a.1905). Lit.: mentioned in Jacques Doucet note on provenance (INHA, autographes;

J.582.1781 =?repl., pstl, 72x57, 1767? (pcomm. 1767. Coquelin l'aîné 1885. Henry Michel-Lévy; Paris, 13.V.1919, Lot 106 repr., fr47,000; Schoeller; Paris, Georges Petit, 4.VI.1923, Lot 24 repr., fr17,000). Exh.: Paris 1885a, no. 70, tête d'homme. Lit.: Alfred Darcel, *Intermédiaire des chercheurs et curieux*, 10.XII.1884, as of Jean-Baptiste Rousseau; Tourneux 1904b, p. 19 repr., as of M. Du Mas de Puysac; Brière & al. 1908, p. 231 n.r.; V&RdL 1909, no. 115; 1923, pp. 98, 148, 202, 208, 224; Vaillat & Ratouis de Limay 1909b; Monnier 1972, s.no. 96, n.r.; Arnoult 2014, no. 319 Pa repr.; Salmon 2018, fig. 69 Φ



J.582.1782 ~repl., pstl/ppr gr., 73.4x59.3, sd *“Perronneau/[1769]”*, (Louvre inv. RF 4146. Le sujet; don: son fils Jacques-Isaac van



Robais; son fils Samuel-Isaac van Robais (1754–1800), officier aux dragons; sa veuve, née Charlotte de Bombelles (1767–1828), Villebour-sous-les-Montauaban; desc. famille de la mère de Charolotte, Marthe Camp; desc.: S. Camp; Jacques Doucet 1899; valuation, c.1910, p. 11, fr20,000; Paris, Georges Petit, 5–8.VI.1912, Lot 89 repr., est. fr50,000, fr87,000; acqu.). Exh.: Paris 1908a, no. 78, pl. 64; Paris 1927a, no. 111, pl. LXIII-89; Paris 1949, no. 50; Paris 1957a, no. 67, pl. XXI; Paris 1963b; Paris 2018. Lit.: Dilke 1899, repr. opp. p. 168, as of Le Mas de Puysac; Fourcaud 1908, p. 289 repr.; Guiffrey 1908, p. 649 repr.; V&RdL 1909, no. 114, pl. 32; 1923, pp. 98, 198, 224, pl. 30; Vaillant & Ratouis de Limay 1909b; Paul Ratouis de Limay, “Le portrait d’Abraham van Robais, par Perronneau”, *Les Musées de France*, 1912, pp. 74–75, pl. xxviii; Ratouis de Limay 1920, pl. II/B; Saunier 1922, p. 29 repr.; Ratouis de Limay 1925, p. 38f, pl. 39; Saunier 1922, p. 29 repr.; Gillet 1929, pp. 23–25, pl. 18; Bouchot-Saupique 1930, no. 78; Ratouis de Limay 1946, pl. XXIII/33; Sutton 1958, n.r.; V. & L. Adair 1971, p. 105 repr.; Quoniam & al. 1986, no. 342; Monnier 1972, no. 96; Châtelet 1992, repr. clr p. 69; Viatte & Sérullaz 1996 p. 392 repr.; Cabezas & al. 2008, p. 39 repr.; Arnoult 2014, no. 320 Pa, repr. p. 120, p. 122f; Perronneau 2017, fig. 27; Salmon 2018, no. 119 repr.; [Jeffares 2018g](#); Jeffares 2018m φσ



LARGER IMAGE

[J.582.1785](#) ~repl., pstl, 70.5x57.5, sd r “Perronneau 1770” (le sujet, don, son fils Théophile. Mocker, de l’Opéra-Comique, dit Coquelin aîné 1884–85; Boussod; Leopold Goldschmidt; Camille Groult 1909; desc.: Paris PC 1972. Didier Aaron, Paris, exh. *La Couleur et le dessin*, 22.IX.–7.X.2005; Salon du Dessin 2006; US PC 2018). Lit.: V&RdL 1909, no. 115; 1923, pp. 97; Monnier 1972, *s.no.* 96, n.r.; Arnoult 2014, no. 321 Pa, repr., p. 121, p. 122f; Salmon 2018, fig. 70 φσ



[J.582.1787](#) Théophile VAN ROBAIS (1732–1799), en habit vert bronze, pstl, 74.3x57.5, sd r “J. B. Perronneau/1770”, inscr. *verso* “Monsieur Theophile van robesse/peint au pastelle en mars 1770/par J. B. Perronneau/Peintre du Roy/&de l’Academy Royal de Peinture et Sculpture” (Los Angeles, J. Paul Getty Museum, T.2005.55. Desc. famille Van Robais. [Beurnonville & al.]; Paris, Drouot, Pillet, 20–21.V.1873, Lot 114 n.r., inconnu. Antoine-François Marmontel; [?Paris, Drouot, Boulland, 25–26.I.1883, as portrait d’homme, Louis XV, pstl, 75x58, est. fr1120, b/i]; Paris, Drouot, 28–29.III.1898, Lot 44, as inconnu, 73x59, fr5700; Marius Paulme; Georges Dormeuil, Paris, 1908–1909; Paulme/Dormeuil album, no. 149, as of Choderlos de Laclos. PC; Paris, Palais d’Orsay, Ader, 15.VI.1979, Lot 35, inconnu; Swiss PC; Alain Tarica, New York, c.1985; acqu. through Daniella Luxembourg, 2005). Exh.: Paris 1885a, no. 73, as “M. X\*\*\*, gentilhomme de la chambre du roi”; Paris 1908a, no. 76, as inconnu, pl. 62, as Choderlos de Laclos; Los Angeles 2018. Lit.: V&RdL 1909, no. 126, pl. 44; 1923, pp. 108, 175, 184, 226, 235, pl. 35; Vaillant & Ratouis de Limay 1909b; Jeffares 2006, p. 410C n.r., duplicated; Arnoult 2014, no. 322 Pa, repr. p. 164, as Salon de 1773, no. 62 [overlitteral inference from the 1773 *Éloge*] φσ



LARGER IMAGE

Photo © J. Paul Getty Museum, Los Angeles

[J.582.179](#) Homme de la famille VAN ROBAIS, m/u.

Lit.: Arnoult 2014, no. 324 Pa n.r. ~cop., pnt., 73x59.5 ov. Lit.: Arnoult 2014, fig. 324 Pa

[J.582.1792](#) Mme VANVILLE, tenant un bouquet de barbeaux, m/u, Salon de 1755, no. 94. Lit.: V&RdL 1909, no. 66; 1923, pp. 65, 217; Arnoult 2014, no. 140 Pa n.r.

[J.582.1793](#) Claude-Joseph VERNET (1714–1789), peintre, Salon de 1759, no. 60. Lit.: letter Robbé de Beauveset to Desfriches 1759, “rendu avec toute l’âme qu’y auroit mis La Tour”; V&RdL 1909, no. 77; 1923, pp. 76f, 219; Bordeaux 1989 n.r.; Arnoult 2014, no. 201 Pa n.r.

[J.582.1794](#) Arent van der WAEYEN (1685–1767), vroedschap van Amsterdam, pstl/ppr, 56x49, s ↑ “perronneau”; inscr. *verso* “gecrayonneert door Perronneau Maart 1763”; & pendant: [J.582.1795](#) épouse, née Sara Hinlopen (1690–1775), pstl/pchm, 58.5x46, s ↑ “perronneau”; inscr. *verso* “gecrayonneert door Perronneau Maart 1763” (Rijksmuseum SK-A-3747/3748. Godert Jacob Karel, baron van Lynden van Nederhorst (1886–1964), 1909; acqu. 1950). Exh.: The Hague 1921, no. 56; Amsterdam 1925, no. 3288/3289; Arnhem 1956. Lit.: Moes 1897–1905, 1, no. 8804/3523; V&RdL 1909, no. 88/89, pl. 9/10; 1923, pp. 82, 220, pl. 25; Vaillant 1910, p. 247/246 repr.; Thiel 1976;

Amsterdam 2002, p. 235 repr.; Arnoult 2014, no. 222/223 Pa, repr. p. 153 φσ



Mrs Thomas WALPOLE, née Elizabeth van Neck (–1760) au collier de perles: [J.582.1797](#) [olim [J.582.2032](#)] de face, pstl, 65x53, inscr. r “Perrinneau”; & pendant: [J.582.1798](#) à gauche, pstl/ppr, 67.3x54.9 (Lady Dorothy Nevill; acqu. for £160 as one of “Two pastels by Perronneau of the same lady in different positions”, Duveen Bros., stock books, no. 25446, 1902–08; restored Withers £21, frames C&B £180/16/10; acqu., x.1908, £366/7/7, Sir Joseph Duveen; Edward T. Stotesbury (1849–1948), of Whitemarsh Hall, near Philadelphia, on approval from 1922; required repair 1930; purchased soon after for \$15,000, as two ladies by Perronneau. [*Dame de face*]: Philadelphia, Freeman, 25–28.X.1944, Lot 697 n.r., Perronneau, inconnue. New York, Christie’s, 12.I.1995, Lot 101 repr., inconnue, est. \$3–5000, \$4200. [*Dame à gauche*]: Philadelphia, Freeman, 25–28.X.1944, Lot 709 repr., anon., inconnue; Philadelphia, Freeman, 27.XI.1946, Lot 466; PC Philadelphia; Philadelphia, Freeman, 23.I.2017, Lot 107 repr., British sch., est. \$2–3000, \$1250). Lit.: (*dame de face*) Arnoult 2014, no. 198 Pa repr., inconnue; [Jeffares 2018r](#) φ/φν





John WALTER (London, Sotheby's, 30.III.1987, Lot 322 repr., attr. Perronneau) [v. Darbes]

J.582.18 Antoni WARIN (1712–1764), schepen van Amsterdam, pstl, 56x43.5, 1763 (baron van Lynden van Nederhorst 1909). Lit.: Moes 1897–1905, II, no. 8859; V&RdL 1909, no. 90, pl. 11; 1923, pp. 83, 221; Arnoult 2014, no. 224 Pa repr. Φ



~cop., pnt., 62x46.5 (Rijksmuseum inv. SK-A-3476)

J.582.1803 Mme Niklaus Emanuel WILLADING (∞ 1778), née Julie-Émilie Boy de La Tour (1751–1826), pstl, 54x44, sd  $\nearrow$  “Perronneau/.773” (desc.: Maurice Boy de La Tour 1923). Lit.: V&RdL 1923, p. 231, pl. 45; Boy de La Tour & Pury 1920, p. 21 repr.; Arnoult 2014, no. 362 Pa repr. Φ



J.582.1805 WILLEM V prins van Oranje (1748–1806), pstl/pchm, 2 voeten 4 duimen x 1v 10d, 1761. Lit.: Arnoult 2014, no. 217 Pa n.r., as 71x57 [unclear if dimensions in Amsterdam units, 66.9x54.0, or ancien regime 75.8x60.9]

Wittinghoff, v. Biron