

Neil Jeffares, *Dictionary of pastellists before 1800*

Online edition

WAGENER, Friedrich Erhard

Köthen 1759 – Berlin 1813

Also Wagner. A student at the Berlin Akademie, where, according to Nicolai, he arrived in 1777 (staying in Roßstraße with Kaufmann Schust) and “legte sich auf die Zeichenkunst and Pastellmalerey”. He made numerous good portraits from life as well as pastel copies of old masters. Chodowiecki (letter to Gräfin von Solms-Laubach) described his two submissions to the 1786 Akademie (one or both copied after Graff), the first, “sehr hübsch”, the other “nicht so gut aber doch ganz artig. Wagner ist ein hoffnungsvoller junger Mensch.” In a letter to Graff (2.VI.1786) Chodowiecki mentions a “Paquet Pergament” sent from Dresden to Berlin for Wagner.

His fashionable portraits were engraved by Berger, Gaudi and others. He then studied in Dresden under Casanova, learning oil painting, from around 1803 (when he exhibited a pastel of a child), but also sending two pastel copies of pictures in the Dresden collection to the Berlin Akademie. He was back in Berlin by 1807. Füßli suggests that the pastellist who exhibited in Dresden in 1807 was Wagener's son, but this seems an unnecessary multiplication.

Some confusion arises in Brieger, where Schwartz's self-portrait is reproduced with the same caption as Wagener's portrait of the minister Friedrich Delbrück.

Bibliography

Börsch-Supan 1994; Chodowiecki 1921, Chodowiecki 1927; Füßli 1826; Nagler 1870–85; Nicolai 1786, p. 54; Schidlof 1964

Salon critiques

Anon., *Gemälde Ausstellung zu Dresden*, .III.1799, *Allgemeiner litterarischer Anzeiger*, 25.IV.1799:

Einige Portraits, in Pastell,

die nicht zu seinen besten Arbeiten geboren, und deren vorzüglichsten Verdienst Aehnlichkeit ist.

Pastels

J.778.101 Frédéric BAREZ (1766–1847); & pendant:

J.778.102 spouse, née Elize-Jeanne-Samméline Kraegelins (1763–1828), pstl, 26.5x21.5, sd *verso* “Gemalt von F. Wagener in Berlin 1810” (Hamburg, Stahl, 28.VI.2014, Lot 13 repr., as sd 1850, est. €300) φ



J.778.105 Carl Heinrich Ludwig von BORSTELL (1773–1844), General der Kavallerie, pstl, 31x26.5, inscr. *verso* 1810 (Berlin, Stiftung Deutsche Klassenlotterie, inv. GHZ 79/27). Lit.: Bartmann & Ulferts 1990, no. 1072 repr.; Börsch-Supan 1994, p. 12 n.r. φ



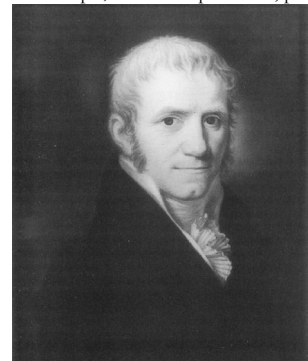
J.778.106 Dr jur. J. C. BRANDENBURG (1768–1856); & pendant: Frau, née Elisabeth Burchard (1773–1859), pstl/ppr, 30x25 ov., sd *verso* 1806 (Schloß Ahlden, 6.V.2018, Lot 1105 repr., inconnus, est. €1200) φ



J.778.107 CHARLOTTE FRIEDERIKE, dronning af Danmark, née von Mecklenburg-Schwerin (1784–1840), in a white dress, pstl/ppr, 52x40, inscr. *verso* “peint par F. Wagener à schwerin 1804” (Vienna, Dorotheum, 4.XI.2011, Lot 392 repr., est. €1800–2000, €3750) φ



J.778.109 Johann Friedrich DELBRÜCK (1768–1830), preußischer Theologe und Pädagoge, pstl, c.1810 (Potsdam, Sanssouci. *Olim* Berlin, Hohenzollernmuseum). Lit.: Brieger 1921, p. 340 repr.; Börsch-Supan 1994, p. 12 repr.] φ



DELBRÜCK (Berlin, Hohenzollernmuseum). Lit.: Brieger 1921, p. 328 repr. [v. Schwartz; *Auto*]

J.778.112 ELENA PAVLOVNA Herzogin von Mecklenburg-Schwerin, née von Rußland (1784–1803), in a white dress, pstl/pchm, sd 1803 (Amsterdam, Christie's, 21.III.1999, Lot 35 n.r., in group, est. D/f8–12,000)

J.778.113 ELENA Pavlovna Herzogin von Mecklenburg-Schwerin, in a white dress, pstl/pchm (Amsterdam, Christie's, 21.III.1999, Lot 35 n.r., in group, est. D/f8–12,000) [second pstl of same subject in group]

1.778.1131 ?=ELENA Pavlovna Herzogin von Mecklenburg-Schwerin, in a white dress, pstl, 33x27 (Paris, Drouot, Blanchet, 3.II.2017, Lot 184 repr., anon., est. €1–2,000) [new attr.] φ



1.778.114 FRIEDRICH FRANZ I Herzog von Mecklenburg-Schwerin (1756–1837), pstl/pchm, 33.2x27.5 oct. (Amsterdam, Christie's, 21.III.1999, Lot 34 repr., est. D/2500–3500) φ



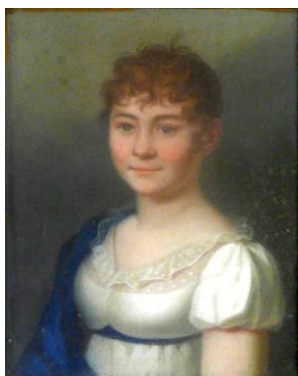
1.778.116 FRIEDRICH FRANZ I Herzog von Mecklenburg-Schwerin, pstl (Slot Rosenborg). Lit.: Thieme & Becker, XXXV, p. 34 n.r.

1.778.117 FRIEDRICH FRANZ I Herzog von Mecklenburg-Schwerin, pstl/pchm, sd 1803 (Amsterdam, Christie's, 21.III.1999, Lot 35 n.r., in group, est. D/8–12,000)

1.778.118 FRIEDRICH LUDWIG Herzog von Mecklenburg-Schwerin (1778–1819), pstl/pchm, 55x46.4 oct. (Amsterdam, Christie's, 21.III.1999, Lot 35 n.r., in group, est. D/8–12,000)

Helene, v. Elena

1.778.12 Johann Friedrich JÄNISCH (1743–1827); & pendant: 1.778.121 seine Tochter, Charlotte Juliane Jänisch (1790–1867), pstl/ppr, 29x24, sd "Gemahlt von F. Wagener in Berlin 1809" (Bamberg, Richter & Kafitz, 22.III.2014, Lot GE 4065, est. €180) φ



1.778.124 Johann Friedrich von KOENEN (1767–1810), preußischer General-Auditeur, Präsident des Kammergerichts in Berlin, wearing the Rote-Adler, pstl, 45.5x40, sd *verso* "Gemalt von FWagener in Berlin 1810" (PC.2012) φ



1.778.126 LUDWIG Herzog von Anhalt-Köthen (1802–1818), pstl, ov. (Eichenzell, Schloß Fasanerie, inv. DA H 21592). Lit.: Eichenzell 2008, p. 10 repr. φ



1.778.128 LUISE Karoline Theodora Amalie Fürstin von Anhalt-Köthen, née von Hessen und bei Rhein (1779–1811), und ihr Sohn Ludwig Herzog von Anhalt-Köthen, pstl/pchm, 88.5x65.5, inscr. 1805 (Eichenzell, Schloß Fasanerie, inv. DA H 21056). Exh.: Eichenzell 2008, no. 35.1 repr. φ



1.778.13 ~repl., ?Kopf von Luise, pstl, 86x63, sd 1805 (Hessische Hausstiftung, inv. ?WO H 8787). Exh.: Darmstadt 1980b, no. 42 n.r., as by J. Wagner

1.778.131 ~repl., Kopf von Ludwig, pstl, 30x25, sd 1805 (Eichenzell, Schloß Fasanerie, inv. DA H 21592). Exh.: Darmstadt 1980b, no. 44 n.r., as by J. Wagner

1.778.132 Herzogin LUISE von Mecklenburg-Schwerin [née von Sachsen-Gotha (1756–1808)], pstl, 1805 (Berlin GK I 30215, dep.: Schloß Charlottenburg, Schlafkammer Raum 350. Acqu. p.1945). Lit.: Hinterkeuser 2002, p. 202 [visible in display]

1.778.133 Herzogin LUISE von Mecklenburg-Schwerin, née Prinzessin von Sachsen-Gotha (1756–1808), pstl (Slot Rosenborg). Lit.: Thieme & Becker, XXXV, p. 34 n.r.

1.778.134 Herzogin LUISE von Mecklenburg-Schwerin, née Prinzessin von Sachsen-Gotha (1756–1808), pstl/pchm (Amsterdam, Christie's, 21.III.1999, Lot 35 n.r., in group, est. D/8–12,000)

1.778.135 LUISE Königin von Preußen (1776–1810), pstl/pchm, 33.3x27.3 (Boris Wilnitsky Kunsthandel, Vienna, 2005). Attr. $\Phi\alpha$



Photo courtesy Boris Wilnitsky Kunsthandel

1.778.138 Frau von MÜLLER, pstl, 31x25.5 ov., sd *verso* "Peint par F. Wagener à Doberan 1804", pstl, 55.5x45 (Schwerin, Staatliches Museum, inv. G1059. *Olim* Mecklenburgische Landesmuseum –1945)

1.778.1385 Frau (Leopold) von PRITZBUER, née Lotte von Heyden (–1811), pstl, 29.5x23.5, sd *verso* "Peint par Wagener à Schwer[in] 1803" (Plauen, Mehllis, 29.II.2020, Lot 3932 repr., est. €100) φ



1.778.139 Kanzlersdirektor Herr SÖCKING, Brustbild, a/r Graff, pstl, Berlin 1786, no. 214. Lit.: Börsch-Supan 1994, p. 12

1.778.14 Fritz von STEIN, pstl, 30.5x22.9 ov. (Schloß Ahlden, 23.IV.1999, Lot 1342 repr., DM1200) φ



J.778.142 Ein Mannsbild, a/r van Dyck, pstl, Berlin 1787, no. 166

J.778.1425 Herr in schwarzem Rock, pstl, 29.5x24 ov., sd *verso* "Peint par Wagener/a Berlin 1807" (Berlin, Bassenge, 3–5.VI.2020, Lot 6024 repr., est. €900) φ



J.778.143 Nobleman in a dark blue uniform, pstl/pchm (Amsterdam, Christie's, 21.III.1999, Lot 35 n.r., in group, est. D/f8–12,000)

J.778.144 Frauenzimmer, halbe Figur, pstl, ?a/r Graff, Berlin 1786, no. 214. Lit.: Börsch-Supan 1994, p. 12

J.778.145 Drei Frauenbildnisse, a/r der Natur, pstl, Berlin 1787, no. 167

J.778.1453 Ein Mädchen, nach Rembrandt, pstl, Dresden 1792. Lit.: *Magazin der Sächsischen Geschichte*, 1792, p. 311

J.778.1455 Bildnis einer jungen Dame, nach der Natur, pstl, Dresden 1794. Lit.: Meusel 1794

J.778.146 Ein Kind, Kniestück, pstl, Dresden 1803, no. 368

J.778.1463 Junge Frau mit Perlenkette, pstl, 30x24.5, sd *verso* "Gemalt von E. Wagener Berlin 1809" (Berlin, Quentin, 27.IV.2019, Lot 139 repr., est. €750) φ



J.778.147 Lady, pstl/pchm (Amsterdam, Christie's, 21.III.1999, Lot 35 n.r., in group, est. D/f8–12,000)

J.778.148 Zwei Kopien, a/r Graff, Berlin 1786, no. 214

J.778.149 Drei kleine Portraits, pstl, Berlin 1787, no. 168

J.778.15 Drei kleine Portraits, a/r Nogari, pstl, Berlin 1787, no. 179

J.778.1505 Einige Portraits, pstl, Dresden 1799

J.778.1507 Drei Portraits, pstl, Dresden 1800

J.778.1508 Kind, Kniestücke. Exh.: Dresden 1803, no. 368

J.778.151 Pastel, sd "Peint par F. Wagener à Berlin 1807" (Berlin, Henrici, 19.XII.1918, Lot 76 repr.)

J.778.152 Ein büßende Magdalena, pstl. Exh.: Dresden 1807, not in livret. Lit.: Meusel, cited Füllbi, "Treu und in angenehmen Farbenton in Pastell copiert". A/r Franceschini pnt. (Dresden)