

# Neil Jeffares, *Dictionary of pastellists before 1800*

## Online edition

### Swiss School

#### Named sitters

J.99.1001 François-Louis ALLAMAND (1709–1784), pasteur à Ormont, professeur de grec, pstl, sanguine/ppr, 50x39, c.1775 (Lausanne, musée historique, inv. I.32.Allemand.B.1. Legs Rod. Adrien Bergier). Exh.: Lausanne 1987, no. 619 repr. φ

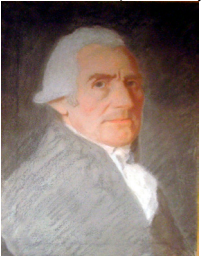


J.99.1003 Jean-Pierre BERGIER, sgr de Pont (1685–1743), pstl, 38x28.3, c.1720 (Lausanne, musée historique, inv. 32.270. Legs Mr Rod. Adrien Bergier)

J.99.1004 Dr BLANCHARD, pstl (don Mlle Blanchard). Lit.: *Genava*, 1931/32, p. 11 n.r.

J.99.1005 Mme Jean-Louis de BONNS, née Suzanne Gaudard (1689–1765), pstl, 57.5x47 (Lausanne, Musée historique, inv. I.32.Gaudard Suzan.1. Don AVL 1989 Mme Petch-Bergier)

J.99.1006 Pierre-Philippe BOURGEOIS (1737–1825), pstl/ppr, 41.5x27, 1791 (Geneva, mAHL, inv. 1952-12). Lit.: Buysens 1988, no. 417 φ



J.99.1002 Mme Guillaume AUBERT (∞ 1782), née Catherine Joly (1746–1836), pstl, 51x40, c.1782 (Cadajac, Briscadieu Bordeaux, 28.X.2024, Lot 174 repr., inconnue, est. €60–80) φ



J.99.1008 Charles-Pierre-Louis-Augustin BUGNION (1743–1811); & pendant: J.99.1009 épouse, née Marianne Levade (–1831), pstl/ppr, 53.5x43 ov., c.1785 (Lausanne, Fondation de l'Hermitage. Don Dr Michel Bugnion 2000). Lit.: Lausanne 2003, p. 20 repr. φ



J.99.1012 Jean-Frédéric BUGNION (1747–1807), pstl/ppr, 33.5x27.5, [c.1790] (Lausanne, Fondation de l'Hermitage. Don Bugnion) φ



J.99.1014 [?]Jean-Charles-Antoine de CASTELLA, en uniforme, pstl, 50x42 ov., 1770 (Zürich, Landesmuseum, inv. LM 17453. Famille Mayenfisch, Kaiserstuhl). Lit.: Lucas Wüthrich & Mylène Ruoss, *Katalog der Gemälde, Schweizerisches Landesmuseum*, Zürich, 1996, no. 956 φ



J.99.1015 Rodolphe de CASTELLA (1705–1793), inspecteur general des troupes suisses, pstl, ov., c.1770 (Zürich, Landesmuseum, inv. LM-17451. Famille Mayenfisch, Kaiserstuhl) φ



J.99.1016 Mme COLLADON, née Martin, pstl, 60x50 ov. (Geneva, Hôtel des ventes, 2.X.2013, Lot 1118 repr., éc. suisse, est. SwFr700–900, SwFr850) φ



J.99.1018 Benjamin CONSTANT (1767–1830), écrivain, à l'âge de 4 ans, pstl, 27x22 ov., 1771

(Mme Émilie Schumacher von Linden, Lucerne, 1967). Exh.: Lausanne 1967, no. 42 repr. φ



J.99.1022 Alexandre Crom dit COURONNE (1760–1829), conseiller d'état, syndic et régent au Collège de Genève, pstl, 47x32 (Geneva, Bibliothèque, inv. 0295. Legs Andrienne Benoît 1825). Lit.: Bouvier 1936, p. 254 φ



J.99.1023 Mme Robert Crom dit COURONNE, née Judith Delarue, mère d'Alexandre, pstl, 47x32 (Geneva, Bibliothèque, inv. 0296. Legs Andrienne Benoît 1825). Lit.: Bouvier 1936, p. 254 [cf. Petitot] φ



J.99.102 François-Marc-Samuel CONSTANT de Rebecque (1729–1800), officier, romancier, pstl, c.1757–70 (Lausanne, musée historique, inv. I.32.ConstRebSamue.4) φ



Henri-Antoine de CROUZAZ (Lausanne, musée historique), v. Piot

J.99.1024 Carl DAXELHOFER (1718–1740), pstl/pchm, 41.2x29.5, c.1740 (Bern, BHM, inv.15.413. L. Woog, Bern; acqu. 1923). Lit.: Wagner & Wyss 1957, no. 303 φ



Photo courtesy Bernisches Historisches Museum

J.99.1027 Mlle DESCOMBAZ, pstl/ppr, 45x40 ov.; & pendant: J.99.1028 son mari, pstl/ppr, 45x40 ov. (Geneva, mA, inv. 1926-50/49. Don F. Olivet). Lit.: Busseys 1988, no. 415/414 φ



J.99.1031 Bernhard von DIESBACH, pstl/bl. ppr, 44x34.8, c.1780 (Bern, BHM, inv.6842. Arnold & Heinemann, Lucerne; acqu. 1910). Lit.: Wagner & Wyss 1957, no. 305 φ

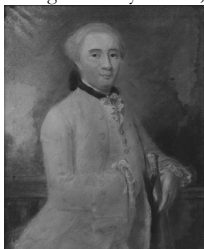


Photo courtesy Bernisches Historisches Museum

J.99.1034 Johann Rudolf Ludwig von DIESBACH (1732–1749), pstl/bl. ppr, 44x34.8, c.1780 (Bern, BHM, inv.6840. Don E. von Büren-von Diesbach, Bern, 1910). Lit.: Wagner & Wyss 1957, no. 306 φ

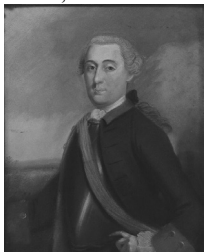


Photo courtesy Bernisches Historisches Museum

J.99.1037 Frau von DIESBACH, née Margaretha Magdalena Graviseth, pstl/pchm, 44x35, c.1780 (Bern, BHM, inv. 6481. Don E. von Büren-von Diesbach, Bern, 1910). Lit.: Wagner & Wyss 1957, no. 307 φ



Photo courtesy Bernisches Historisches Museum

J.99.104 Le R. P. Niklaus Albrecht von DIESBACH, S.J., Joseph en religion (1732–1798), officier au service de Sardaigne, convertit au catholicisme, pstl (Swiss PC) φ



J.99.1042 Knabe aus der Familie von DIESBACH, mit Kanone, pstl, c.1780 (Bern, BHM, inv. 6483) φ



Photo courtesy Bernisches Historisches Museum

J.99.1045 Mme Pierre-Alexandre DU PEYROU, née Henriette-Dorothee de Pury (1750–1818), pstl (Mme Philippe de Pury, Neuchâtel, 1906). Lit.: Godet 1906, I, p. 208 repr. [cf. Piot] φ



J.99.1047 Xavier Rudolf Jost DÜRLER (1746–1802) de Lucerne, uniforme de capitaine des Gardes-Suisses, pstl, 55x45.5, 1793 (Zürich, Landesmuseum, inv. LM 66402). Lit.: L. Wüthrich & M. Ruoss, *Katalog der Gemälde, Schweizerisches Landesmuseum*, Zürich, 1996, no. 1029 φ



J.99.1049 Hieronymus Reichsgraf von ERLACH (1667–1748), pstl, 39.2x31.4 (Luzern, Fischer, 12–14.VI.2013, Lot 1780 repr., est. SwFr700–900, SwFr1250) φ



J.99.1051 Nicolas FATIO DE DUILLIER (1664–1753), mathématicien genevois, pstl, 41x31, c.1710 (Geneva, bibliothèque, inv. 0067. Don Mmes Marcombes). Lit.: Bouvier 1932, p. 179, no. 67 n.r.; Frank E. Manuel, *A portrait of Isaac Newton*, 1968, fig. 8 φ



J.99.1053 Rodolphe GAULIS [François-Rodolphe Gaulis (1766–1852), de Cossonay], pstl, 27x20, c.1790 (Geneva, Hôtel des ventes, 28.IX.2010, Lot 3842 repr., as by Rodolphe Gaulis, est. SwFr200–300) φ



Albrecht von HALLER (1708–1777), pnt., A. Fischer, c.1760

J.99.1056 ~cop., anon., pstl, c.1800 (Bern, Bürgerbibliothek) φ



J.99.1058 Jean LAMON (c.1740–), pstl, 50.5x40, c.1800 (Crissier/Lausanne, Galartis, 4.VI.2016, Lot 85bis, goût de Liotard, est. SwFr500–700) φ



J.99.106 ~pendant: sa fille, Mme Jean Tollot, née Sophie-Éléonore Lamon (1775–1827), pstl, 51.5x40, c.1800(Crissier/Lausanne, Galartis, 4.VI.2016, Lot 85ter, goût de Liotard, est. SwFr500–700) φ



J.99.1062 Pierre-Louis de LA RIVE (1753–1817) et Suzanne Rilliet (1758–1795), sa cousine, pstl/pchm, 61.5x77.5, c.1767 (Geneva, mA, inv. CR 436. Legs Gustave Revillion 1890; musée Ariana). Buysens 1988, no. 419 φ



J.99.1064 Johann Kaspar LAVATER (1741–1801), Physiologe, Profil, pstl, 36.5x28.5 ov., sd verso [illegible] "peintre Gothio 1780/par C. H. [?Sp...]", inscr. "Portrait von Lavater" (Luzern, Fischer, 15.VI.2011, Lot 1346 repr., anon., inconnu, est. Swfr600–800) φ



J.99.1067 David LEVADE (1750–1843), pstl/ppr, 44.5x35, [c.1785] (Lausanne, Fondation de l'Hermitage. Don Bugnion) φ



J.99.1069 La comtesse de LORIOL, pstl/ppr, 57x46 (Loriol, château d'Allaman; Zurich, Koller, 8.XII.1996, Lot 867 repr., Éc. genevoise XVIII<sup>e</sup>, est. Swfr900–1400). Lit.: R&L, p. 356, ?attr. duchesse de Clermont-Tonnerre [?] φ



J.99.1071 MARIE-ANTOINETTE, pstl/ppr, 64x49 (Geneva, Hôtel des ventes, 20.VI.2011, Lot 251 repr., est. Swfr400–600) φ



J.99.1073 Daniel MATHIEU, jeune homme noiraud, en buste de ¾, en habit bleu foncé, chemise et col blancs, fond neutre gris, pstl, 49x38.5 (Lausanne, musée historique, inv. I.32.Mathieu Etien.1. Don Mr Chs. Mathieu)

J.99.1074 Étienne MATHIEU, chirurgien, en buste, de ¾, visage de face, en uniforme bleu à revers et col rouges, cravate noire; dans la main dr., il tient un flacon sur lequel sont imprimés les mots Douceur, Humanité et Prudence, fond

neutre brun, pstl, 49x38.5 (Lausanne, musée historique, inv. I.32.Mathieu Etien.1. Don Mr Chs. Mathieu)

J.99.1075 Le baron Sigismond de MEINACH (–1815), colonel du régiment de l'évêché de Bâle au service de la France, maréchal, chev, Saint Louis, pstl, 20x? (Delémont, Arts anciens, Millon, 14.VI.2014, Lot 329 repr., Éc. suisse, c.1800, est. Swfr100–200) φ



J.99.1077 Frau MEYER VON KNONAU, née Anna Barbara von Orelli (1747–1819), pstl, 47x36.5 (Professor G. Meyer von Knonau, Zurich, 1920). Lit.: Konrad Escher & Andreas Corrodi-Sulzer, *Zürcher Portraits aller Jahrhunderte*, 1920, I, p. 24

J.99.1078 La baronne de MONTOLIEU, Mme Benjamin-Adolphe de Crousaz, née Élisabeth-Jeanne-Pauline, dite Isabelle, de Polier (1751–1832), pstl, miniature, 12.5x9.8 (Lausanne, musée historique, inv. I.50.D.67). Éc. suisse, fin XVIII<sup>e</sup> [olim attr. Piot] φ



J.99.108 La baronne de MONTOLIEU, Mme Benjamin-Adolphe de Crousaz, née Élisabeth-Jeanne-Pauline, dite Isabelle, de Polier (1751–1832), pstl, 50x38 (Lausanne, musée historique, inv. I.1). Éc. suisse, fin XVIII<sup>e</sup> [olim attr. Piot] φ



J.99.1081 Jean-Daniel NAVILLE (1742–1778), holding a letter, pstl, c.1770 (desc.: PC Paris 2017) [follower of Liotard] φ



J.99.1082 Charles-Frédéric NECKER (1686–1762), bourgeois de Genève 1726, professeur de droit public allemand, pstl (Geneva, Fondation Necker). Exh.: Paris 1966a, no. 5 n.r.

J.99.10825 Louis NECKER DE GERMAGNY, pstl, 9.5x8.2 ov. (Geneva, Bibliothèque, inv. Estampes, Rigaud 248). Lit.: Candaux 1994, fig. 15 φ



J.99.1083 Mme OSTERWALD, suédoise, belle-mère de Mr Louis Auguste de Saussure, vêtue d'une robe claire et drapée de voile de gaze noire, coiffe très imposante de gaze et dentelle noires, fond uni clair, pstl, 46.5x35.5 (Lausanne, musée historique, inv. I.32.Osterwal femme.1). Éc. suisse, 4<sup>e</sup> quart XVIII<sup>e</sup>

J.99.1084 Jérémie PAUZIE (1716–1779), orfèvre, pstl/pchm, 76.5x65 (Geneva, mAH, inv. CR 449. Legs Gustave Revilliod) φ



J.99.1085 Louis PICTET (1747–1823), dit du Bengal, directeur du poste de Cossimbazar, au service de la Compagnie des Indes, pstl, gch., c.1780 (famille Pictet) φ



J.99.1086 François-Théodore PLANTAMOUR (1777–1861), pstl/pchm, 28x22.2 ov. (Geneva, mAH, inv. 1985-35. Amélie Diodati-Plantamour, Geneva; Albert Lullin-Prevost; Jean Lullin. Dep. Fondation Jean-Louis Prevost, Geneva). Lit.: Buysens 1988, no. 418 φ



Rilliet, v. s.v. La Rive

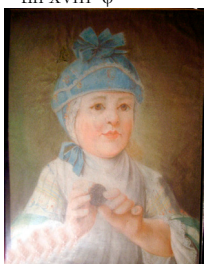
J.99.1087 Homme de la famille ROGET; & pendant: J.99.10871 sa femme, pstl/ppr, 46.5x37, inscr. verso (Lausanne, Dogny, 18.VI.2019, Lot 131 repr., attr. Joseph Petitot, est. Swfr500–800; Lausanne, Dogny, 1.X.2019, Lot 94 repr., est. Swfr500–800) [?attr.; cf. Piot] φδv



J.99.1088 Mme François-Jean SAUTTER, née Catherine-Élisabeth Martin (1754–1809), fille d'André Martin, en robe bleu clair, pstl, 53.5x42 (Bordeaux, Blanchy Lacombe, 20.VI.2018, est. €400–500; Bordeaux, Blanchy Lacombe, 27.III.2019, est. €400–500; Bordeaux, Blanchy Lacombe, 3.VII.2019, est. €400–500) φ



J.99.1089 Henri SAUTTER (1768–1794), enfant, pstl/ppr gr.-bl., 36.8x30.7 (Geneva, mAH, inv. 1917-10. Sautter, Geneva; Schueh-Sautter; Perret-Schueh. Legs Andrienne Perret-Schueh 1917). Lit.: Buysens 1988, no. 413, Éc. suisse, fin XVIII<sup>e</sup> φ



J.99.1091 Louis SECRETAN (1758–1839), avocat et landamman, pstl, 1776 (comm. by Charlotte de Sturler, whose family rejected his proposal of marriage). Lit.: Louise Secrétan, *Charles Secrétan, sa vie et son œuvre*, 1912, n.r.

J.99.1092 Jean-Abram SECRETAN (1753–1809), banneret, receveur des pauvres; & pendant: J.99.1093 épouse, née Charlotte Francillon, m/u (PC 2003). Lit.: Secrétan 2003, pl. III φ



J.99.1096 La famille de Jean-Abram SECRETAN en train de jouer la farce *La Vieille Fille Dupée* en 1779 dans le salon du banneret Jean-Abram Secretan, pstl, 48.5x77.1 (Lausanne, musée historique, inv. I.32.Secretan famil.1). Lit.: Secrétan 2003, pl. III. École suisse, 1779 φ



J.99.1098 Antoine-Frédéric de SEIGNEUX (1729–1807), colonel au service de S.M. Britannique, le corps est vu de profil, la tête de  $\frac{3}{4}$ , coiffé d'une longue perruque bouclée grise, en une espèce d'habit d'intérieur par-dessus une chemise blanche nouée d'une cravate blanche, fond bleu, pstl, 40.5x36 (Lausanne, musée historique, inv. I.32.Seigneux AntFr.1). Éc.

suisse, fin XVIII<sup>e</sup> φ



J.99.110 Jean-Samuel de SEIGNEUX, banneret, conseiller, justicier, boursier et bourgmestre de Lausanne 1733–1766, pstl, 52x38 (Lausanne, musée historique). Éc. suisse, milieu XVIII<sup>e</sup>

J.99.1101 Pierre-Samuel de SEIGNEUX (1761–1806), officier au service de France, régiment suisse d'Erlach, gouverneur des princes de Saxe-Coburg, chambellan de la grande duchesse Anne Federowna, pstl, 30.5x27 ov. (Lausanne, musée historique, inv. I.32.Seigneux Sanue2.1) φ



J.99.1103 Pierre-Samuel de SEIGNEUX (1761–), pstl, miniature, 14x11 (Lausanne, musée historique, inv. I.50.D.66). Éc. suisse, fin XVIII<sup>e</sup>

J.99.1104 Frau Niklaus STETTLER, née Anna Maria Katharina Morlot (1738–1796), pstl, 52x40, 1770 (Bern, BHM, inv.55.893) φ



Photo courtesy Bernisches Historisches Museum

J.99.1107 David TARDENT (1773–1820), schoolmaster from Vevey, pstl, 1798 (n/k) φ



J.99.1109 Suzette TASSIN, enfant, m/u, ov. (château d'Hauteville). Lit.: Grand d'Hauteville 1932, p. 57 repr. φ



J.99.1111 Beat Emanuel von TSCHARNER (1753–1825), Gubernator nach Aigle 1793, des Kleined Rats, pstl, ov. (Bern PC) φ



J.99.1113 [?Herr de WATTENWYL], pstl, 20x15, inscr. verso "Jg. 1785/de Wattenwyl" (Bern PC; Zofingen, Auktionshaus, 7–9.VI.2012, Lot 1337 repr., est. SwFr400) φ



Unknown men – museums

J.99.1116 Bernischer Offizier in holländischen Dienst, pstl, Ende 18. Jh. (Bern, BHM, inv. 34.283) [cf. Aberli] φ



Photo courtesy Bernisches Historisches Museum

J.99.1119 Homme en habit bleu, pstl, ov. (Geneva, mAH, inv. CR 426) φ



J.99.1121 Officier, de  $\frac{3}{4}$ , pstl/ppr, 33x26 (Lausanne, musée historique, inv. I.32.Inconnu.5. Don M. J. van den Berch, Bruxelles). Éc. suisse, 1795–1820 [cf. German sch.] φ



J.99.1123 Joueur de flûte, pstl, 46x35 (Neuchâtel, musée d'Art et d'Histoire, inv. Ap 3702. Don Mme Caroline Cornaz 1893). Lit.: Cat. 1928 [cf. Piot] φ



**Unknown men – order of appearance**

J.99.1126 Gentilhomme en habit bleu, pstl/pchm, 63x51 ov. (New York, Sotheby's, 14.I.1992, Lot 150 n.r., est. \$6–8000)

J.99.1127 Unknown man in flowered robe, pstl, 64x53 (Day & Faber 1995) Jean-Louis Remilleux; Paris, Christie's, 28–29.IX.2015, Lot 461 repr., est. €3–4,000). Swiss sch. Φ



Photo courtesy Day & Faber

J.99.113 Homme en habit gris, pstl, 50x37.5, sd v (Paris, Drouot, PIASA, 17.VI.2005, Lot 45 repr., attr. Liotard, est. €2000–2500, b/i) φ



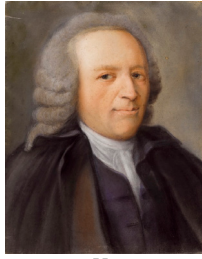
J.99.1132 Un pasteur, pstl, 51x39 (Geneva, Hôtel des Ventes, 11.X.2006, Lot 834 repr., Éc. genevoise XVIII<sup>e</sup>, est. SwFr600–800) φ



J.99.1134 Homme, pstl, 58.5x46 (PC 2007) [follower of Liotard] φ



J.99.1136 Homme en habit noir, pstl, 45.5x35.5 (Luzern, Fischer, 21.VI.2010, Lot 1399 repr., circle of Liotard, est. SwFr4–6000; Luzern, Fischer, 24–26.XI.2010, Lot 1469 repr., circle of Liotard, est. SwFr1800–2200) [cf. Handmann] φ



J.99.1138 Homme en habit rouge, avec brandebourgs, pstl/ppr, 56x43 (Geneva, Hôtel des ventes, 29.IX.2010, Lot 1171 repr., attr. Jens Iuel, est. SwFr800–1200) [cf. Monpeur] φ



J.99.114 An architect with his son, pstl, 100x70 (PC 2011, traditionally attr. Desmarées) [?? attr.; cf. Handmann; ?French or German] φ



J.99.1142 Garçon en habit rouge, pstl/pchm., 37x30 (Geneva, Hôtel des ventes, 13.VI.2012, Lot 1033 repr., est. SwFr400–600) φ



J.99.1144 Herr, pstl, 51.3x43.5 (Luzern, Fischer, 12–14.VI.2013, Lot 1408 repr., Art des Liotard, est. SwFr400–600, SwFr400) φ

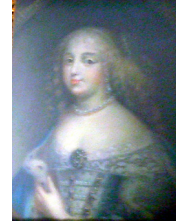


**Unknown women – museums**

J.99.1147 Dame avec roses, pstl (Geneva, mAHL, inv. CR 433) φ



J.99.1149 Dame, pstl, ?a/r pnt. XVII<sup>e</sup> (Geneva, mAHL, inv. n/k) φ



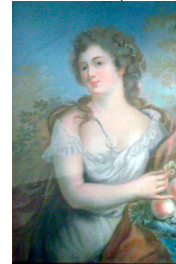
J.99.1151 Dame avec une lettre, pstl (Geneva, mAHL, inv. CR 430). ?Éc. suisse ou française φ



J.99.1153 Dame en Flore, pstl (Geneva, mAHL, inv. 1953-10). ?Éc. suisse ou française φ



J.99.1155 Dame en Automne, pstl (Geneva, mAHL, inv. 1953-9). ?Éc. suisse ou française φ



J.99.1157 Dame au châte blanche, pstl (Geneva, mAHL, inv. 1947-59) φ



J.99.1159 Dame au chapeau noir, pstl (Geneva, mAHL, inv. 1953-14 or 42?) φ



J.99.1161 Femme, pstl (Geneva, mAHL, inv. 1980-153). ?Éc. suisse ou française φ



J.99.1163 Inconnue, pstl (Geneva, mAHI, inv. 1953-7) φ



J.99.1165 Jeune femme inconnue vue en buste légèrement de 3/4, coiffée d'une capote blanche ornée de rubans bleus et drapée d'un châle-fiche blanc, pstl, 44x36 (Lausanne, Musée historique, inv. I.32.inconnue.1, Éc. suisse, fin XVIII<sup>e</sup>. Don Charles de Cerjat) φ



J.99.1167 Jeune et belle femme inconnue aux longs cheveux bruns, de face, en buste, en robe bleue avec large col de dentelle en V, fond gris-bleu neutre, pstl, 49.5x41.5 (Lausanne, Musée historique, inv. 32.inconnue.6, Éc. suisse, fin XVIII<sup>e</sup>. Legs de Cerjat-Piller 1973)

J.99.1168 Dame, pstl, 48x37 (Crissier Lausanne, Galartis, 26.x.2014, Lot 136 repr., goût de G. A. A. Urlaub, est. Swfi2-3000) φ



**Unknown groups etc.**

J.99.1172 Sainte Famille, pstl, 39x31 (Geneva, musée Rath, cat. 1855, no. 84; cat. 1859, no. 69, both as by Liotard; not located since). Lit.: R&L R84 n.r.

J.99.1173 Cinq portraits, pstl (château d'Hauteville, inv. 1786). Lit.: Grand d'Hauteville 1932, p. 78 n.r.

J.99.1174 Gentleman walking with a child, 55.3x39 (New York, Sotheby's, 23.i.2001, Lot 324 repr., as Swiss sch., cf. Jacques Sablet; New York PC 2007). Lit.: *World of interiors*, .ix.2007, repr. cvr Φ



Photo courtesy Sotheby's

J.99.1177 Three Catholic sisters, pstl/bl. ppr, 56.5x76.2 ov. (Oxford, Bonhams, 15.iv.2014, Lot 425 repr., Northern European sch., est. £1200-1800; Oxford, Bonhams, 18.vii.2014, Lot 193 repr., est. £500-700; Oxford, Bonhams, 17.ii.2015, Lot 470 repr., est. £300-500) φ

