

Neil Jeffares, *Dictionary of pastellists before 1800*

Online edition

SCHMIDT, Johann Heinrich

Hildburghausen 10.II.1749 – Dresden 28.X.1829
“Hildburghausen” Schmidt is widely confused with his homonym, Johann Heinrich Schmidt, genannt Fornaro (*q.v.*), who worked briefly in pastel before turning to history painting in Italy. The son and pupil of the court painter Johann Thomas Schmidt (–1790) from Hildburghausen, the pastellist exhibited an oil portrait in Dresden in 1770; the critic noted that he had recently arrived in the city, and had already painted many small pastel portraits for the Court with “geglückten Aehnlichkeit”. These no doubt include the three pastels of Maria Antonia and her sons dated 1770.

He travelled to Paris in 1771 where he studied under Pierre at the Académie royale: “protégé par M. le duc de Saxe et M. Pierre et recommandé par M. de Lowendal, demeure rue du Colombier à l’hôtel Notre-Dame”. A lost *Verzeichnis der Porträts, die ich am französischen Hofe von 1771 bis 1773 gemacht habe*, including portraits of “den jetzigen König Louis XVI als Dauphin” and of Marie Antoinette is mentioned in Arndt 1905, but are unlikely to be the pastels he identifies from his own collection (according to Walker 1998, Fritz Arndt was the artist’s grandson, but this is incorrect). On 16.III.1773, Louis-Antoine-Auguste, comte de Chabot (later duc de Rohan) recorded in his carnet de comptes “Payé à M. Smitt pour les portraits au pastel de Charles et d’Auguste 144 l.”, which must be portraits of his sons by this artist.

He made a trip to Turin in 1773, at the behest of the comtesse de Provence, who (according to letters between the ambassadors in 1773) wanted him to make a portrait of her sister Marie-Thérèse, the future comtesse d’Artois, in the “manière la plus conforme au goût de ce pays ci [France]”; the arrival is recorded of “le sieur Schmidt peintre en pastel et à l’huile en figures de petite grandeur, qui a beaucoup de succès ici par son habileté à saisir les ressemblances et à les rendre avec tout l’avantage dont elles sont susceptibles.”

In a letter from the Queen of Sardinia to her daughter in 1773, his working methods are described:

Le roi a eu Schmidt qui a entrepris son portrait à l’huile sur la toile et de grandeur naturelle. Il a été environ trois quarts d’heure par pièces et morceaux et je vous assure que sa physionomie y est déjà. Il va toujours beaucoup mieux que celui de ce vieux [inconnu] qui est venu cent fois pour faire un mauvais portrait qu’il n’a pas achevé et qui reviendra cent autres pour un second qu’il a ébauché hier, c’est-à-dire crayonné, mais il semble un peu moins mal. Ce qui pis est, est que je suis menacée aussi de toutes ces peintures. Jugés de ma joye.

By 1775 he had returned to Germany, becoming court painter in Dresden (Lehninger 1782 noted him as a skilful portraitist with excellent resemblances achieved in two sessions, working in pastel on vellum), but he was later recorded in Vienna, Prague, Berlin, where he married in 1779, The Hague, where he was admitted to the Confrerie Pictura in 1779 (Terwesten noted that he “schildert en craijonneert in zonderheit zeer fraaij Portretten in ’t klein”), Kurland and St Petersburg 1784–85. In Russia he was taken up by Maria Fedorovna

(*q.v.*, herself a pastellist), and portrayed members of important families (Razumovsky, Protassov, Saltikov etc.). After his return to Dresden, he was listed in the *Cburfürstlich-Sächsischer Hof- und Staatscalendar* for 1799 as a member “wegen der Portraits und Mählerey in Pastell und Oel.” His portrait of Napoleon was praised by the critics, he made further trips to Vienna and Prague. He was back in Paris in 1805.

Schmidt, like Bardou (*q.v.*), specialised in the small oval formats that take the art of pastel close to the realm of the miniature; the practice was of course not confined to Germany (it is found in the English and especially the Irish schools), but the evolution from oval to octagonal shapes may reflect the practical difficulty of having frames made in Eastern Europe at the time. Перова 2006 includes a catalogue of his pastels, all but two from Russian collections; there are of course many others.

Salon critiques

Anon., “Zweites Schreiben über die Ausstellung der Kunstakademie”, *Magazin der Sächsischen Geschichte*, III, 1786, pp. 237:

Hofmähler Schmid hatte einen Pastellknaben ausgestellt, seinem eignen Sohn sagte man, der nicht verzeichnet war, wir Jemand irgendwo beauptet, sondern allgemein gefiel, und oft is, wie Sie wissen, *vox populi vox Dei*.

Anon., “Ueber die Dresdner Kunstausstellung vom Jahre 1803”, in: *Journal des Luxus und der Moden*, III, 1803, p. 259:

Von den zwei kleinen Brustbildern in Pastell, welche Herr Hofmaler Schmidt ausgestellt hat, ist das von Bonaparte darum besonders merkwürdig, weil es nach dem Zeugnisse mehrerer Personen, die diesen wichtigen Mann selbst gesehen haben, unter den vielen Bildnissen, die von ihm da sind, das einzige vollkommen ähnliche seyn soll.

Bibliography

Arndt 1905; Baudi di Vesme 1963–68, III, pp. 991f; Bénézit; Börsch-Supan 1994; Brieger 1921; Darmstadt 1914; Dresden 2009; Горбачева 2002; Henning & Marx 2007; Hugues 2003; Keller 1788; Lehninger 1782; Bernd Leibbrandt, *Die sächsische Künstlerfamilie Schmidt 1718 bis 1945. Bildnisse aus 5 Generationen*, Oberursel, 2024 [in press]; Lemoine-Bouchard 2008; Nagler 1835–52; *Neue Bibliothek der schönen Wissenschaften und der freyen Künste*, XIII/1, 1772, p. 315n.; Перова 2006; Terwesten 1776; Walker 1998

Pastels

J.662.061 Ignazio ACCORAMBONI (1706–1793), päpstlicher Nuntius in Dresden
~grav. Christian Friedrich Stölzel (1751–1816) 1794

J.662.062 ?Ignazio ACCORAMBONI (1706–1793), Brustbild eines Mannes im schwarzen Rock, pstl, 55x43 (Haus Wettin; Dresden, Gemäldegalerie, inv. Mo 2069. restituted 1999)

J.662.071 ALBERT KASIMIR Herzog von Sachsen-Teschen (1738–1822), pstl, Dresden 1807, no. 32

J.662.081 ?Franz Joseph Freiherr von ALBINI (1748–1816), pstl/pchm, 34.7x29.3 oct., 1802 (Mainz, Mittelrheinisches Landesmuseum, inv. 595, GS 1901/1. Dresden PC; acqu. 1901) φδ



J.662.101 ALEXANDER I, Tsar 1801 (1777–1825), enfant, pstl (S[emion] Aisinman [(1869–1929)], Paris, 1928). Exh.: Bruxelles 1928, no. 236 n.r.

J.662.1011 =?pstl/pchm, Ø27.5 rnd. (Buenos Aires, Museo Nacional de Arte Decorativo, Colección Zubov, inv. MNAD 3629). Lit.: Bárbara Brizzi & al., *Análisis de la evolución en la moda desde el siglo XVI al siglo XX a través de la colección de retratos y miniaturas*, 2016 φ



J.662.1015 [olim J.662.136] AMALIE Friedenike Wilhelmine Erbprinzeßin von Baden, née von Hessen-Darmstadt (1754–1832), pstl, 27.5x22 oct., inscr. verso “fait par Schmid a Potsdam”, 1792 (Berlin, Schloss Charlottenburg, Gelbe Kammer, inv. GK II (0) 2174. *Olim* Berlin, Schloss, Wohnung Friedrich Wilhelms II., 1811/1816; Hohenzollernmuseum). Lit.: Börsch-Supan 1994, p. 9 repr., as of Friederike Luise Königin von Preußen φ



J.662.102 ANTON KLEMENS Theodor König von Sachsen (1755–1836) avec son premier épouse Charlotte de Savoie, princesse de Sardaigne (1764–1782), pstl, 52x62 (König von Sachsen 1914). Lit.: Darmstadt 1914, no. 585 n.r./no. 872 repr. φ



J.662.103 [olim J.662.142] ANTON König von Sachsen (1755–1836) [Friedrich August III.], version, pstl, 21x16, c.1770 (Boris Wilnitsky Fine Arts, 2006, as Friedrich August III. by Marteau). *Olim* attr. Bacciarelli, Marteau, as of Kazimierz Poniatowski [new attr. 2006; new identification, 2023] φ



J.662.104 La comtesse (Nikolai Fedorovich) APRAXINA, née Sophie Osipovna Zakrevskaya, pstl/pchm, 27x26.5 ov., sd “Schmidt fec. 1785” (Moscow, GIM, inv. 16369. P. I. Schukin; acqu. 1905). Lit.: Romanov 1905–09, II, no. 66 repr.; Пирова 2006, p. 126, no. 4, repr. clr φ



J.662.106 Maria AUGUSTA Prinzessin von Sachsen (1782–1863), pstl/ppr, 62x65, sd ✓ “H. Schmidt f.1783” (Dresden P180. Apparently lost a.1945; recovered 2005). Exh.: Dresden 2009, no. 215 repr. Lit.: Kat. 1801, s.182; Ebert 1963, p. 54; Marx 2005, II, p. 274, no. 494; Harald Marx, “Verloren geglaubt – zurück in Dresden...”, *Dresdener Kunstblätter*, III, 2006, pp. 157–62; Henning & Marx 2007, pp. 151ff repr.; Lisiewski 2010, fig. 69 φ



J.662.1061 Maria AUGUSTA Prinzessin von Sachsen, ?pstl, c.1787. Lit.: Harald Marx, “Traugott Leberecht Pochmann und seine Kinderbildnisse”, *Sächsische Heimatblätter*, I, 2018, pp. 30ff, existence inferred from grav. Anton Karcher a/r drawing by Pochmann

J.662.1065 Michael Andreas BARCLAY DE TOLLY (1757–1818), Kaiserlich russischer General, pstl, 59x19 [?] (Berlin, Lepke, 21–23.III.1906, Lot 473 n.r.)

~?version, pnt., 57.3x45.2 (Chemnitz, Museum am Theaterplatz)

Baydel, v. Beydale

J.662.107 Andreas Georg von BAYER (1738–1811), herzoglich holsteinische Kammerherr und Kreismarschall zu Riga; & pendant: J.662.1071 spouse, née Katharina Gottliebe von Droßmann (1743–1823), pstl/pchm, 29x24 ov., c.1780 (Hermitage, inv. ЭРР-9166/9167; КИИЭ.1993-238-1/2. Acqu. 1993.)



J.662.108 Eugène-Rose de BEAUHARNAIS, Herzog von Leuchtenberg (1781–1824), pstl, 13x11 ov. (Stockholm, Nationalmuseum, dep.: Gripsholms slot, inv. NMGh 2471. Legs Carl Fredrik Dahlgren 1894) φ



J.662.109 Ludwig Ernst von BENECKENDORFF (1711–1801), pstl (Freifrau Henriette von Fritsch, née von Jordan, Dresden) [?attr.] φ?av



J.662.11 Le prince Bernard de Weimar [Karl BERNHARD von Sachsen-Weimar-Eisenach (1792–1862)], m/u. Exh.: Dresden 1811. Lit.: *Magasin encyclopédique*, 1811, p. 379 “il se distingue par sa ressemblance et par une exécution soignée”

J.662.1105 Louis-Alexandre BERTHIER, prince de Neufchâtel (1752–1815), maréchal, Brustbild, pstl, 41x33, sd “Schmidt Pictor Regis fec.1813” (König von Sachsen, Schloß Pillnitz, 1913. Dresden, Gemäldegalerie, inv. Mo 2065). Exh.: Breslau 1913, no. LXXVI repr. φ



J.662.1106 Cecylia BEYDALE (1787–1851), fille illégitime d’Izabella Czartoryska et de Kazimierz Rzewuski, pstl, 33.5x32.5, sd ✓ “Schmidt/1799” (Łańcut, Muzeum–Zamek, inv. S.11095MŁ. Alfred III Potocki (1886–1958), Łańcut –1944. Heim Gallery; acqu. 1981) φ



J.662.1107 [olim J.662.261] Lazare-Nicolas BOUDIN DE VESVRES (1759–1828), ommissaire-général pour les Postes, officier du premier Empire français, portant l’ordre de la Réunion, pstl, 38.7x31.2, sd ✓ “Schmidt/Peintre du Roi/1813” (Tetsworth, Oxfordshire, Swan Fine Art Auctions, 5.III.2014, Lot 41 repr., anon., ?Austrian general, est. £300–500. Boris Wilnitsky 2024, individual identified) [new attr., identification of order and nationality 2014] φ



J.662.111 Josef BREDAN, né Jean-Nicolas-Joseph-Louis-Auguste Bredannet (1782–1839), Hofsekretär in Dresden, Schwiegersohn von Schmidt, pstl, 43x33 ov., c.1811 (desc.: family PC 2010) φ

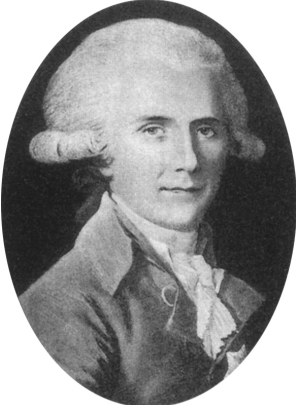


Béthune, v. Sully

J.662.113 Karl Friedrich Moritz Paul Graf von BRÜHL (1772–1837), Generalintendant der Schauspiele in Berlin, mit grauem, grün eingefasstem Filzhut und rosa Federstutz, blauer Weste, rothem Kleid, pstl, 24x18 ov., sd verso "Carl Graf Brühl 1775, seines Alters 3 Jahre, gemalt von Schmidt" (Schloß Seifersdorf 1904). Lit.: Gurlitt 1904, p. 250 n.r.

J.662.114 Gräfin von BRÜHL [née Johanna Margarethe Christina von Schleyerweber (1756–1816)], in grauem Leckenhaar, grünem Bleid, einer Rose am Halsschluß und im Haar, 24x18 ov., sd "1775 von Schmidt gemalt" (Schloß Seifersdorf 1904). Lit.: Gurlitt 1904, p. 250 n.r.

J.662.115 Le baron Christophe Albert Yakovlevitsch BÜHLER (1752–1805), conseiller privé à Wurtemberg, ministre à Vienne et Saint-Pétersbourg, pstl, 24x20 ov. (baron Th. Bühler, Moscow). Lit.: Romanov 1905–09, IV, no. 184 repr.; Пирова 2006, no. 26 repr. Φ



Chabot, v. Rohan

J.662.117 Mme (Grigori Ivanovich) CHERNYSHEVA, née Elisaveta Petrovna Kavshnina-Samarina (1773–), pstl, oct., c.1785

(Moscow PC). Lit.: Пирова 2006, no. 28 repr., attr. φ



J.662.118 [olim J.9.1352] Étienne-François, duc de CHOISEUL-Stainville (1719–1785), pstl, 22.3x17.2, c.1771 (Louvre inv. 35108, dep.: Versailles MV 4480, inv. DESS 1064. Acqu. de M. Finigan 1839). Exh.: Versailles 1997, no. 30. Lit.: Salmon 1997a, no. 37 repr., same hand as Jarente de La Bruyère; Jean Duron, ed., Grétry en Société, Wavre, 2009, p. 75 repr.; Salmon 2018, pp. 270, 332 φσ



J.662.1181 [olim J.9.1354] ~repl., & pendant: J.662.1182 [olim J.9.1355] duchesse, née Louise-Honorine Crozat du Châtel (1735–1801), pstl/ppr, 21.7x16 (Paris, Drouot, Jean-Marc Delvaux, 13.XII.2013, Lot 96 repr., est. €1000–1500; PC 2019; Paris, Artcurial, 15.II.2022, Lot 31 repr., est. €4–6,000, €6500 [=€8450]). Exh.: Versailles 2019, no. 31/32 repr. Lit.: Lausanne 2016, p. 71, fig. 60/61 φ



~cop. Kymli, min.

~cop., pnt. (Paris, Artcurial, 19.II.2010, Lot 191

~(duchessè)=?pnt., 26x19 (Marseille, Maison R&C, 18.IV.2019, Lot 48 repr., svr de Roslin)

J.662.1187 CLEMENS Prinz von Sachsen, pstl/ppr, 41x32 ov., sd "Schmidt Ft/1810", inscr. verso "Portrait original de S.A.R. Le Prince Clement/ de Saxe/ à l'âge de 12 ans / geboren zu Dresden am 1. Mai 1798 / gestorben zu Pisa am 4. Januar 1822 / peint par Henry Schmidt / peintre du Roi. 1810." (Berlin, Staatliche Museen, Nationalgalerie, inv. K-140M). Lit.: Johannsen & Ullrich 2008, no. 140 φ



Schmidt Napoleon K_139M

J.662.1188 [CLEMENS WENZEL von Sachsen Kurfürst und Erzbischof von Trier (1739–1812)], Churfürst von Trier. Lit.: Johann Gottlob August Kläbe, Neuestes gelehrtes Dresden oder Nachrichten von jetzt lebenden Dresdner Gelehrten, Leipzig, 1796, p. 148

Clemens Wenzel, v.q. Friedrich August III.

J.662.119 CONSTANT Wairy, dit Constant (1778–1845), premier valet de chambre de Napoléon jusqu'en 1814, pstl/ppr, 35.5x28.5 ov., sd ✓ "Schmidt/1813" (Malmaison, château, inv. MM. 40.47.6932) φ



Photo courtesy musée national du château de Malmaison

J.662.122 [?]?Mme (Nikolai Sergeievich) DOLGORUKA, née Natalia Sergeievna Saltikova

(1742–1801), pstl, 29.5x24 ov., c.1785 (Moscow, GTG, inv. 6040. Comtes Orlov-Lenisov; acqu. 1925). Exh.: St Petersburg 1905, no. ?1962 n.r. Lit.: Горбачева 2002, attr., repr.; Перова 2006, no. 10 repr., as of ∞ Nikolai Sergeievich Dolgoruky (1718–1781), née Natalia Sergeievna Saltikova (1742–1801) [apparently an error, either for Dolgoruky's second wife, née Anna Aleksandrovna Bredikhina (1733–1808), or of Natalia Sergeievna Saltikova (1742–1801), ∞ Nikolai Ivanovich Saltikov (1736–1816)] φ



1.662.124 Graf Otto Magnus DUNTEN (1722–1799), pstl/pchm, 28.5x23 ov., 1784 (baronesse Maria Dalwigk-Lichtenfels-Kampf, Herrenhaus, Haus Hohenkampff Dalwigksthall) φ



1.662.125 ?La baronne (Justus Philip) DU TOUR, née Catarina Sara Kien (1698–1780), pstl/ppr, 21.5x17 ov., s ← “Schmidt/fecit” (desc.: Thomaston, Maine, Thomaston Place Auction Galleries, 14.XI.2015, Lot 381 repr., as by Georg Friedrich Schmidt, est. \$800–1200; Thomaston Place Auction Galleries, 1.III.2016, Lot 2115, est. \$500–700, b/i) [new attr. 2015] φv



1.662.127 Graf Ferenc ESTERHAZY de Czeklesz, “Quin-Quin” (1715–1785), chev. Toison d’or 1771, Chancellor, wearing the order of St Stephan; & pendant: 1.662.128 ?dau., Maria Anna Eleonora, Gräfin Sztaray (1757–1820), pstl,

25.8x21.7 oct., 1764x71 (Boris Wilnitsky Fine Arts 2014) φ

1.662.129 Man of the ?ESTERHÁZY family, in blue coat, pstl/pchm, 24Ø rnd. (Gräfin Esterházy. Vienna, Tiberium 10–11.V.2023, Lot 314 repr., anon., est. €1000–1500) [new attr.] φv



1.662.131 Chevalier [Sir William] FORBES [5th Bt, of Craigievar (1755–1816), travelling in Dresden in 1775], junger Mann in rothem Rock, schwarzer Haarschleife, gepudertem haar, gelber Weste, Spitzenjabot, pstl, 24x18 ov., sd “J. H. Schmid fec. a Dresde 1775” (Dresden, Gemäldegalerie, inv. S323. Schloß Seifersdorf 1904–45). Lit.: Gurlitt 1904, p. 250 n.r.

FRANZ II., Kaiser 1792–1806, Franz I. von Österreich 1804 (1768–1835), v. Karl Ludwig von Teschen

1.662.133 Prinz FRANZ XAVER von Sachsen (1730–1806); & pendant: 1.662.134 [∞ morganatic 1765] Chiara Spinucci Gräfin von der Lausitz (1741–1792), pstl, 33x27 ov. (Freiherr von Finck, Schloss Nöthnitz bei Dresden; 1945 Dresden, Gemäldegalerie, inv. S328/S327; restitued 2021) φ



1.662.135 FRIEDERIKE LUISE Königin von Preußen, née von Hessen-Darmstadt (1751–1805), pstl, 27.5x22 (Schloß Monbijou, inv. 41877/2174. Kriegverlust, Potsdam, 1945; Lost Art-ID 027854)

1.662.137 FRIEDERIKE LUISE Königin von Preußen, née von Hessen-Darmstadt, Brustbild nach links pstl, 29x25 oct., inscr. verso “gemalt in 2 Stunden”, c.1778 (Berlin,

Schloß Charlottenburg, inv. Gk II (0) 1967. *Olim* Hohenzollernmuseum)

1.662.138 FRIEDERIKE LUISE Königin von Preußen, pstl/pchm, 29x23 ov. (Dresden, Gemäldegalerie, inv. S905. Schloß Weesenstein) φ



~cop. Anton Friedrich König, min./ivory (Berlin, Kupferstichkabinett, inv. M.528)

1.662.14 [FRIEDRICH von Anhalt-Dessau (1769–1814)], der ältesten Enkel von Leopoldine Markgräfin von Brandenburg-Schwedt, pstl (Potsdam 1781). Lit.: Bernoulli 1781, p. 265 n.r.

1.662.1401 FRIEDRICH IV. von Sachsen-Gotha-Altenburg (1774–1825), pstl, 42x33 (Haus Wettin; Dresden, Gemäldegalerie, inv. Mo 1667. restitued 1999)

1.662.1402 FRIEDRICH AUGUST III. Kurprinz von Sachsen, Kurfürst 1763, König Friedrich August I. von Sachsen 1806 (1750–1827), pstl ([Oswald von] Fabrice [(1820–1898)], sächsische Gesandte in München). Lit.: Sponzel 1906, s.no. 171 n.r.

1.662.14022 FRIEDRICH AUGUST III. von Sachsen, pstl (Taschenberg-Palais 1906). Lit.: Sponzel 1906, s.no. 171 n.r.

1.662.14023 FRIEDRICH AUGUST III. von Sachsen, pstl (Freiherr von Friesen auf Rötha 1906). Lit.: Sponzel 1906, s.no. 171 n.r.

1.662.1404 FRIEDRICH AUGUST III. von Sachsen, pstl, 30x24 (Haus Wettin; Dresden, Gemäldegalerie, inv. S304; restitued 1999)

1.662.1405 [*olim* 1.6778.101] FRIEDRICH AUGUST III. von Sachsen, pstl/pchm, 46.8x31.2 ov. (Dresden, Gemäldegalerie, inv. Mo 2198). Attr. φv



Friedrich August III. von Sachsen, v.g. Maximilian von Sachsen

1.662.144 [=1.662.249] FRIEDRICH WILHELM III. König von Preußen 1797 (1770–1840), als Kronprinz, mit Zopf, Uniform des Infanterieregiments no. 18, pstl/ppr, 25x20.5 ov., sd 1793 (Berlin, SMB, inv. GK I 51077, VaW Nr. 90. Köln, Venator & Hanstein, 23.III.2001, Lot 1866 repr., attr., DM18,000; acqu.). Lit.: *Stiftung preußische Schlösser und Gärten, Jahrbuch* 2001–2002, p. 272; Paretz 2010, p. 178 repr. φ



~étude, pierre noire, lavis/ppr, 26.5x21.3 (Nürnberg, Germanisches National Museum, inv. Hz 7299)

J.662.146 La comtesse (Alexei Andreievich) GALITZINA, née Alexandra Petrovna Protasova (1774–1842), pstl, ov., sd 1784 (Moscow PC). Exh.: St Petersburg 1905, no. 1957 n.r. Lit.: Перова 2006, no. 17, repr. p. 44 φ



J.662.148 [?]Christian Fürchtegott GELLERT (1715–1769), sächsischer Dichter und Moralphilosoph, pstl, 18.5x14.5 (Leipzig, Stadtgeschichtliches Museum, inv. XX/35a. Arnold Otto Meyer, Hamburg; Leipzig, C. G. Boerner, 19–20.III.1914, Lot 431 n.r.) [identification; profile differs from Geysler a/r Dinglinger] φδ



J.662.152 Lady HAMILTON, née Amy Lyon, known as Emma Harte (1765–1815), wearing the order of Malta, pstl, octagonal, sd “Schmidt/1800” (Greenwich, National Maritime Museum, PAH 3940. Hon. Hugh Elliot, British Minister in Dresden; desc. Lord Minto; acqu. 1955). Exh.: Greenwich 2016. Lit.: *Illustrated London news*, 16.VII.1949, repr.; Walker 1998, p. 117, repr.; Ingamells 2004, p. 231 repr.; *Apollo*, III.2005, p. 24 repr. clr; Ery Contogouris, *Emma Hamilton and eighteenth-century European art*, 2018, fig. 1.3 φσ



J.662.153 Franz de Paula Anton Graf von HARTIG (1758–1797), Diplomat, Historiker, Dichter und Geograph, pstl/pch, 72x58.8, sd → “Schmidt/fec 1788” (Prague, Národní Muzeum, inv. H2-3990) φ



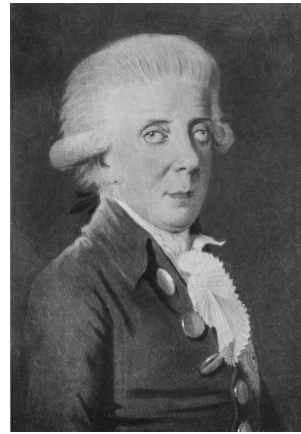
J.662.154 HEINRICH Friedrich Markgraf zu Brandenburg-Schwedt (1709–1788), pstl, 28x24, Brief 29.II.1778 (Herzog von Anhalt 1914. Herzog Joachim Ernst von Anhalt, Dessauer Schloß, inv. 642; lost a.1945; Lost Art-ID 421306). Exh.: Darmstadt 1914, no. 586 n.r./no. 873 repr. Lit.: Brieger 1921, repr. p. 278; Froesch 2004, p. 195 n.r. Φ



J.662.156 ~repl., Brief 29.II.1778. Lit.: Froesch 2004, p. 195 n.r.

J.662.1562 ~repl., pstl/pchm, 1783 (Moscow, Pushkin Museum) φ

J.662.1565 Friedrich HEINRICH Ludwig von Preußen (1726–1802), pstl, 26x22, 1792 (Stockholm, Nationalmuseum, dep.: Gripsholms slot, inv. NMGrh 1506) φ



~étude, dessin, 23x19.5, sd “peint à Carlsbad 17... par H. Schmidt” (Berlin, Henrici, 29.I.1917, Lot 610 repr.)

J.662.15655 Graf Philipp HOYOS (1747–1803), in braunem Rocke mit wießem Jabot, pstl, 20x16.5 ov., s “Schmidt fec”; & pendant: **J.662.15656** Gräfin, née Christiane Gräfin von Clary-Aldringen (1755–1821), sd verso “peint par Henry Schmidt, Peintre de l’Electeur de Saxe à Teplitz 1798”. Lit.: Hans: Tietze, “Die Denkmale des politischen Bezirkes Horn”, in: *Österreichische Kunsttopographie*, ed. Max Dvořák, V, pp. 393f, no. 12/13 n.r.

J.662.1568 Alexander Georg von HUMBOLDT (1720–1779), pstl, 38.5x33.2 ov., c.1776 (Berlin, Stadtmuseum, inv. HU 99/391 GR. Wolfgang Hagen Hein) φ



J.662.1569 Frau Alexander Georg von HUMBOLDT, née Marie-Elisabeth Colomb (1741–1796), pstl, 27.5x22.5 ov., c.1776 (Berlin, Stadtmuseum, inv. HU 99/392 GR. Wolfgang Hagen Hein) φ



J.662.157 Friedrich Heinrich Alexander Freiherr von HUMBOLDT (1769–1859), Naturwissenschaftler, pstl, 28x22.5 oct., s sd ↘ “Schmidt pix. 1784” (Frankfurt, Goethe-Museum, inv. IV-1956-110. Friedrich Gunkel, Wiesbaden; acqu. 1956). Lit.: Nelken 1980, p. 47 repr.; Michaelis 1982, no. 198 repr.; Перова 2006, no. 29 repr. φ



J.662.159 Friedrich Wilhelm Christian Karl Ferdinand Freiherr von HUMBOLDT (1767–1835), Wissenschaftler, pstl, 28x22.5, sd ✓ “Schmidt f.1784” (Frankfurt, Goethe-Museum, inv. IV-1956-109. Friedrich Gunkel, Wiesbaden; acqu. 1956). Lit.: Nelken 1980, p. 46 repr.; Michaelis 1982, no. 199 repr.; Перова 2006, no. 30 repr. φ



~related: Rabillon min., 1771
~grav. 1771, Nicolas-Joseph Voyez l'aîné (1742–1806) a/r Moreau le jeune, pour Jarente, *Bréviaire*. Lit.: Salmon 1997a, p. 134, fig. 1

J.662.1603 JOHANN KÖNIG von Sachsen (1801–1873), pstl, 42.5x35 ov., sd “Schmidt 1810” (Dresden, Gemäldegalerie, inv. S396; restituted Haus Wettin 1999) φ



J.662.1609 ??Prinz Karl von Sachsen, Herzog von Kurland (1733–1796), or KARL MAXIMILIAN Prinz von Sachsen, pstl, 55x43 (Haus Wettin; Dresden, Gemäldegalerie, inv. Mo 2081. restituted 1999)

J.662.161 Johann Josef Cajetan Reichsgraf von KLENAU, Freiherr von Janowitz (1758–1819), pstl/pchm, 43x35 ov., sd “Schmidt fec./1813” (castle in Czech Republic. Boris Wilnitsky 2012)



Louis-Sextius de JARENTE de La Bruyère (1706–1788), évêque d'Orléans, commandeur du Saint-Esprit 1761, m/u (not located)

~related anon. *portrait*, numerous versions, v. *Éc. fr.*

J.662.16 [olim J.662.132] ~version, pstl, 22.9x16.8, s → , c.1771 (Louvre inv. 35107; dep.: Versailles MV 4481, inv. DESS 1065. M. Finigan; acqu. 1839). Exh.: Versailles 1997, no. 31. Lit.: Salmon 1997a, no. 38 repr., *Éc. fr.*, same anon. hand as Choiseul; Salmon 2018, pp. 270, 332, as by Schmidt [attr. of primary image indeterminate; the version signed by Schmidt may be a copy] φ



J.662.1605 [≠J.662.132] KARL LUDWIG von Österreich, Herzog von Teschen (1771–1847), pstl/pchm, 25.5x21, sd ← “Schmidt 1798” (Köln, Lempertz, 17.v.2014, Lot 1274 repr., as of Kaiser Franz I. (1768–1835), est. €1800–2000) [new identification] φ



J.662.164 KONSTANTIN (1779–1831), grand-duc de Russie, enfant, m/u (S. Aisinman, Paris, 1928). Exh.: Bruxelles 1928, no. 237 n.r.

J.662.1641 =?pstl/pchm, Ø27.5 rnd. (Buenos Aires, Museo Nacional de Arte Decorativo, Colección Zubov, inv. MNAD 3628) φ

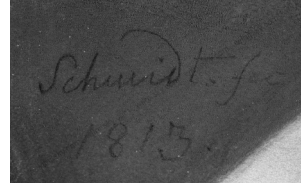


J.662.1601 [olim J.662.132], version, pstl/ppr, 37x? ov. (Sermentizon, château d'Aulteribe, as Mgr de Garante, coadjuteur de l'évêque d'Orléans) [new identification, attr.] φβv



J.662.1606 ~repl., pstl, 27x21.5 oct. (Boris Wilnitsky, Vienna 2023) φ

J.662.1608 [olim J.662.1015] [KARL MAXIMILIAN Prinz von Sachsen (1752–1781)], pstl/pchm, 24.5x19.5, inscr. *verso*, 1770 (Prinzessin Hildegard von Bayern (1825–1864). Berlin, Bassenge, 26.v.2017, Lot 6614 repr., as of Anton Klemens, with pendants Maria Antonia, Friedrich August, est. €9000; Berlin, Bassenge, 30.v.–1.vi.2017, Lot 6604, est. €6000; Schloß Ahlden, 8–9.v.2021, Lot 1519 repr., est. €2000) [?identification; presumably after an earlier portrait c.1760] φδ



J.662.164 KONSTANTIN (1779–1831), grand-duc de Russie, enfant, m/u (S. Aisinman, Paris, 1928). Exh.: Bruxelles 1928, no. 237 n.r.

J.662.1641 =?pstl/pchm, Ø27.5 rnd. (Buenos Aires, Museo Nacional de Arte Decorativo, Colección Zubov, inv. MNAD 3628) φ



J.662.165 La baronne de KRÜDENER, née Barbe-Julie de Vietinghoff (1764–1824), romanicère, buste, de ¾, pstl, 1782 (Heilbronn, Rauch'sche Palais, a.1940). Lit.: Ernest John Knapton, *The lady of the Holy alliance*, 1939, frontispiece; Francis Ley, *Madame de Krüdener, 1764–1824*, 1994, p. 452 [new attr.] φ



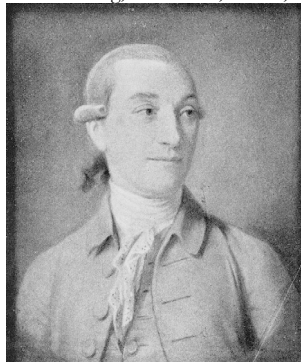
J.662.166 Anton Franz de Paula Graf LAMBERG-SPRINZENSTEIN (1740–1822) Kunstfreund, Gesandter, pstl, 22x18 (Berlin, Lepke, 21–23.III.1906, Lot 483 n.r.)

Chiara Spinucci Gräfin von der Lausitz, v. s.v. Franz Xaver

J.662.1673 Anton Franz Hermann von LINDT (1730–1805), sächsischer General der Infanterie und Leibgrenadier-Garde, pstl ~grav. H. W. Scheibner, inscr. "Peint en Pastel par H. Schmidt"

J.662.16732 Frau Anton Franz Hermann von LINDT (∞ 1788), née Philippine Amalie, Reichs-Freii von Gudenus (1757–), pstl ~grav. H. W. Scheibner, inscr. "Peint en Pastel par H. Schmidt"

J.662.1674 Antonio LOLLI (c.1725–1802), Violinvirtuose, pstl/pchm, 21.5x17, inscr. *verso* "Gemalt in Paris 1776 [1778] von meinem Vater, dem Hofmaler Schmidt. C. Schmidt 1^{ter} k. Gallerie-Inspektor" (Vienna, Gilhofer & Ranschburg, 28.IV.1911, Lot 71, repr.) φ



J.662.1675 LOUIS XVI, als Dauphin, m/u, 1771–73. Lit.: Arndt 1905

J.662.1676 ~?version, pstl/pchm, 17.3x13.5, inscr. *verso* "Louis XVI. (als Dauphin) + 1793. J. H. Schmidt fec: Esquisse d'après nature Paris 1772." (Slovenské národné múzeum, dep.: Svätý Anton, Múzeum, inv. ANT00040. Fritz Arndt 1905; Vienna, Gilhofer & Ranschburg, 2–4.XII.1909, Lot 41/2 repr., sd 1773). Lit.: Arndt 1905, repr. φ?8β



J.662.168 Reinhold Friedrich von LÖWIS of Menar (1731–1794), Latvian of Scottish origin, major general in the Russian army, 29x23 ov., sd → "Schmidt fecit 1784" (Hermitage, inv. OP-43216. Acqu. 1939). Exh.: St Petersburg 2001, no. 55 repr. Lit.: Каменская 1960, no. 109 repr.; Перова 2006, p. 125, no. 2, repr. clr φ



J.662.17 Frau von LÖWIS of Menar, née Dorothea Elisabeth Clapier de Colongue (1744–1799), pstl/ppr, 29x23, sd "Schmidt 1784" (Moscow, Pushkin Museum, inv. Ж-1439). Lit.: Данилова 1995, p. 599 repr.; Перова 2006, p. 125, no. 1, repr. clr φ



J.662.172 Woldemar Anton von LÖWIS of Menar (1741–1818), major in the Russian army, brother of Reinhold Friedrich, pstl/pchm, 29.5x23 oct., 1784 (Kirov, Vyatka Art Museum, inv. н. Ж-210) φ



J.662.174 Fryderyk LUBOMIRSKI (1779–1848), pstl, 30.5x27.5 (Łańcut, Muzeum–Zamek, inv. S.11093ML. Alfred III Potocki (1886–1958), Łańcut–1944. Heim Gallery; acqu. 1981)φα



J.662.175 Henryk LUBOMIRSKI (1777–1850), pstl, 30.5x27.5 (Łańcut, Muzeum–Zamek, inv. S.11094ML. Alfred III Potocki (1886–1958), Łańcut–1944. Heim Gallery; acqu. 1981) φα



J.662.176 Fürstin LUISE Wilhelmine Henriette von Anhalt-Dessau, née zu Brandenburg-Schwedt (1750–1811), pstl, Brief 29.II.1778 (Potsdam 1781). Lit.: Bernoulli 1781, p. 264 n.r., ?m/u, anon.; Froesch 2004, p. 195 n.r. [attr.]

J.662.177 Camillo Graf MARCOLINI-FERRETTI (1739–1814), sächsischer Minister und Generaldirektor der Künste, Direktor der Meißener Porzellanmanufaktur, wearing the Saint-André and Saint-Stanislas, gch., pstl/ppr, 38.5x31.5 ov. (London, Sotheby's Olympia, 25.IV.2006, Lot 418 repr., as of Count Maradleme; Sergey Podstanitskiy, Moscow, 2007) φ



~grav. Canale
J.662.1771 Gräfin MARCOLINI-FERRETTI, née Maria Anna O'Kelly (1749–1829), of Aughrim, Dame d'honneur de Marie-Thérèse de Habsbourg, dame de la Croix étoilée, m/u ~grav.: C. G. Rasp 1787

J.662.1773 MARIA AMALIA Prinzessin von Sachsen (1757–1831), m/u

~cop. Maria Antonia Walpurgis Kurfürstin von Sachsen. m/u, mentioned in letter to Friedrich August, 1773. Lit.: Schumacher 2013, no. WK7

J.662.1775 MARIA ANNA Prinzessin von Sachsen (1761–1820), pstl/ppr, 28x22 ov., 1776, with inscr. *verso* in hand of Gustav III (Stockholm, Nationalmuseum, dep.: Gripscholms slot, inv. NMGrh 814. Le sujet; don: comtesse Augusta Lövenhjelm) φ



J.662.1776 MARIA ANNA [Therese Maria Josepha Magdalena Anna] Prinzessin von Sachsen (1761–1820), m/u

~cop. Maria Antonia Walpurgis Kurfürstin von Sachsen. m/u, mentioned in letter to Friedrich August, 1773. Lit.: Schumacher 2013, no. WK7

J.662.178 MARIA ANTONIA Walpurgis Kurfürstin von Sachsen, née von Bayern (1724–1780), pstl/pchm, 24.5x19.5, inscr. verso, 1770 (Prinzessin Hildegard von Bayern (1825–1864). Berlin, Bassenge, 26.V.2017, Lot 6614 repr., with pendants Friedrich August, Anton Klemens Theodor, est. €9000; Berlin, Bassenge, 30.V.–1.VI.2017, Lot 6604, est. €6000; Schloß Ahlden, 8–9.V.2021, Lot 1519 repr., est. €2000) φ



J.662.179 Tsaritsa MARIA FEDOROVNA, née Sophia Dorothea Augusta Louisa von Württemberg (1759–1828), pstl, 58x45 ov. (Hermitage; olim Gatchina). Lit.: Пирова 2006, no. 27 repr. φ



J.662.181 MARIA THERESIA Königin von Sachsen, née von Habsburg (1767–1827), pstl, 35x28 ov. (Königliche Haus Sachsen; Amsterdam, Sotheby's, 16–17.X.2001, Lot 591 repr., as anon., est. D/3–5000). Lit.: Jeffares 2006, as cf. J. H. Schmidt [new attr.] Φ



Photo courtesy Sotheby's

J.662.1815 ~repl., pstl, 34x26.8, inscr. verso "Maria Theresia von Österreich-Toscana. b. 17. Januar 1767. gest. 7. November 1827. Tochter Kaiser Leopold II. vermählt mit Anton. König von Sachsen. geb. 27.XII. 1755. gest. 6.VVI.1836" (Slovenské národné múzeum, dep.: Svätý Anton, Múzeum, inv. ANT00184. Acqu. 2005) [new attr.] φ



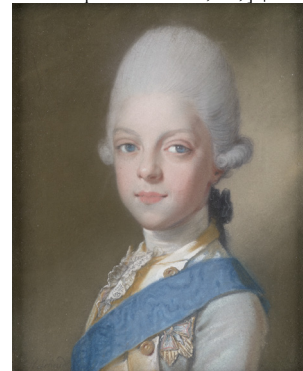
J.662.182 ~version, pstl/pchm, 18x14.3, inscr. verso "Königin Maria Antoinette (als Dauphine) +zu Paris 1793/J. Heinrich Schmidt/Paris 1772" (Slovenské národné múzeum, dep.: Svätý Anton, Múzeum, inv. ANT00041. Fritz Arndt 1905; Vienna, Gilhofer & Ranschburg, 2–4.XII.1909, Lot 41/1 repr., as of Marie-Antoinette, sd 1773). Lit.: Arndt 1905, repr. φ?δβ



J.662.1835 MARIE CHRISTINE Joséphe Herzogin von Sachsen-Teschen, née Erzherzogin von Österreich (1742–1798), pstl, 55.5x43.5 (Haus Wettin; Dresden, Gemäldegalerie, inv. Mo 2071; restituted 1999)

J.662.1837 John Churchill, Duke of MARLBOROUGH (1650–1722), pstl, 20.5x18, sd verso "H. Schmidt 1789 à Dresde" (Herzog von Anhalt, Gothisches Haus Wörlitz, 1914). Exh.: Darmstadt 1914, no. 587 n.r. A/r Lens min.

J.662.1839 [olim J.662.141] Prinz MAXIMILIAN von Sachsen (1759–1838), Weißen-Adler-Orden, [??]Friedrich August III. von Sachsen, pstl/pchm, 24.5x19.5, inscr. verso, sd ✓ "J H Schmidt/fec 1770" (Prinzessin Hildegard von Bayern (1825–1864). Berlin, Bassenge, 26.V.2017, Lot 6614 repr., with pendants Maria Antonia, Anton Klemens Theodor, est. €9000; Berlin, Bassenge, 30.V.–1.VI.2017, Lot 6604, est. €6000; Schloß Ahlden, 8–9.V.2021, Lot 1519 repr., est. €2000) [presumably after an earlier portrait c.1760; or ;] φδ



J.662.184 Prinz MAXIMILIAN von Sachsen, pstl/ppr, 26.5x21, c.1780–85 (Dresden P180A. Acqu. 1904). Exh.: Dresden 2009, no. 214 repr. Lit.: Kat. 1905, p. 840; Marx 2005, II, p. 628, no. 2296; Henning & Marx 2007, pp. 149ff repr. φ



J.662.183 MARIE-ANTOINETTE, als Dauphine, m/u, 1771–73. Lit.: Arndt 1905, verzeichnis [cf. J.662.182]

MARIE-ANTOINETTE, dauphine, m/u ~version., pnt./cuivre, 23x17 (Bordeaux, mBA, inv. Bx E 1069.256, éc. fr. Legs Auguste Poirson)

~version, pnt., 20x16 (Louis Weiler. Paris, Gros & Delettrez, 5.IV.2011, Lot 40)

J.662.1833 ~version, pstl, 21.5x16 (Paris, Ader, 20.V.2022, Lot 113 repr., éc. fr., inconnue, est. €200–300) φβ

J.662.186 ~version, pstl, 21x16, c.1770 (Boris Wilnitsky Fine Arts, 2006). Olim attr.

Bacciarelli, Marteau, as of Stanislaw Poniatowski φ



J.662.188 Alexei Petrovich MELGUNOV (1722–1788), pstl/pchm, 28.3x28 oct., c.1785 (Moscow, GIM, inv. 53051. Acqu. 1922). Lit.: Перова 2006, no. 11, repr. clr pl., attr. φ



J.662.189 NAPOLEON Bonaparte (1769–1821), pstl, exh. Dresden 1803, no. 397

J.662.1891 =?pstl/pchm (PC 2023) [new attr., ?] φαυ

J.662.1892 NAPOLEON, pstl/ppr, 17x14, inscr. verso “Napoleon I. / Kayser der Franzosen / nach dem Leben gemalt / in Gegenwart des Hofes [?] / von / H. Schmidt / königl. Hofmaler / 1807” (Berlin, Staatliche Museen, Nationalgalerie, inv. K-139M). Lit.: Johannsen & Ullrich 2008, no. 139 φ



J.662.1893 =?one of above, Buonaparte als erster Consul, m/u (Dr Constantin Carl Falkenstein 1842). Exh.: Dresden 1842, no. 280

NAPOLEON, drawing, graphite/ppr, 13x10.8 ov. (New York, Brooklyn Museum, inv. 29.232. Legs Dr Marion Reilly)

J.662.191 ?Anna Nikitichna NARISHKINA, pstl/pchm, 28.5x23 ov., c.1785 (Moscow, GIM, inv. 16891. P. I. Schukin; acqu. 1905). Lit.: Перова 2006, p. 128, no. 14, repr. clr, attr. φ



J.662.193 Horatio, Viscount NELSON (1758–1805), KB, admiral, RN, with the riband and star of the Bath, stars of St Ferdinand and Crescent, St Vincent and Nile medals around neck, Davison’s Nile medal fastened to lapel, pstl/ppr, 30x24 octagonal, sd ↗ “Schmidt./F. 1800” (Greenwich, National Maritime Museum, PAJ 3939. Hon. Hugh Elliot, British Minister in Dresden; desc. Lord Minto; acqu. NMM 1955). Exh.: Greenwich 2016. Lit.: Walker 1998, no. 128 repr.; Ersy Contogouris, *Emma Hamilton and eighteenth-century European art*, 2018, fig. 1.4 φσ



J.662.195 ~repl., pstl, 30x24 ov., sd ← “f. Schmidt fec./à Dresde/1801” (Schmidt family; Fritz Arndt, Oberwartha; Leipzig, C. G. Boerner, 4–6.XII.1911, Lot 375; John Henry Fraser Walter (1847–1927); desc.; dep. 1938–p.1998: Greenwich, National Maritime Museum, PAD 4204 = XXX 2315 =MNT 0149; PC 2014). Exh.: London 1905, no. 136. Lit.: Holme 1905, repr. p. 43, as in Arndt collection, erroneously as oil, 1808; Brieger 1921 p. 58, repr.; Walker 1998, no. 129 n.r., as acqu. 1960 φ



~repl., miniature, oil pnt./metal, 9.5x7.5, s verso, “H. S. f. Dresde 1801” (Vienna, Gilhofer & Ranschburg, 28.IV.1911, Lot 73, repr. Berlin, Stargardt, 5.V.1938, Lot 344 repr. Lord Glendevon, St Peter Port, Guernsey 1998). Lit.: Walker 1998, no. 131 n.r., as sd 1800

J.662.198 ~repl., ?pstl (desc. from baronne von Feilitzsch, née Laetitia Houblon, Berkshire PC; not located since 1905). Lit.: Walker 1998, no. 130 n.r., erroneously as in Holme 1905

J.662.1983 Jean-Baptiste Thomas, marquis de PANGE (1717–1789), pstl, c.1772 (PC). Lit.: Salmon 2024, p. 537 n.r.

J.662.1985 James PIERSON of Balmadis (1741–1804), merchant in Riga; pendant: J.662.1986 spouse, née Anna Maria von Trompowski (1747–1811), pstl, 39x33 ov., sd ←/→ “Schmid fec. 1784” (Geheimes Staatsarchiv Preußischer Kulturbesitz Berlin, INV. VI. HA, FA Pierson, 21/22) φ



J.662.199 Josef Anton PONIATOWSKI (1763–1813), Marschall, pstl, 40x32 ov., sd ↗ Dresden 1812 (Leipzig, Stadtgeschichtliches Museum, inv. XII/1) φ



J.662.1992 [olim J.518.221, J.126.254] Józef POTOCKI (1735–1802), pstl/pchm, 29.5x24.9 oct., p.1776 (Wilanów, inv. Wil.1610). Lit.: Waniewska 1993, no. 55, as by Marteau; Gutowska-Dudek 2019, pp. 122f repr., as by Marteau [??attr.; new attr., 2024; cf. Bardou] φ?αυ



Protasov, v. Galitsyna; Rostopchina; Tolstoya; Vasikhikova

J.662.1995 [??] Le comte de PROVENCE ou d'Artois, pstl/pchm, 24.5x20 (Vienna, Gilhofer & Ranschburg, 28.IV.1911, Lot 72, repr.) φδν



J.662.201 Marie-Joséphine-Louise de Savoie, comtesse de PROVENCE (1753–1810), pstl, c.1773 (PC 2019). Lit.: Versailles 2019, p. 53 repr. φ



J.662.202 [P]Roustam RAZA (1783–1845), Napoleon's Mamluk, in Turkish costume and turban, pstl/pchm, 38.7x31.2, sd → "Schmidt fec/1813" [P1808 or 1803] (London, Bonhams, 7.VII.1999, Lot 25 repr., est. £5–8000; London, Bonhams, 28.III.2001, Lot 79 repr., est. £3–5000, b/i; London, Bonhams, 7.XI.2001, Lot 22 repr., est. £2–3000, b/i. Paris, Drouot, Ader, 13.XI.2015, Lot 23 repr., all as unknown sitter, est. €1200–1500. Berlin, Bassenge, 26–27.V.2016, Lot 6660 repr., as of Roustam Raza, Mameluk von Napoleon, est. €15–16,000, €34,720) φδσ



J.662.203 =?Kopf eines türkischen Botschafters, pstl ([Johan Christian] Dahl 1842). Exh.: Dresden 1842, no. 284

J.662.204 ?Comte Andrei Kirillovich RAZUMOVSKY (1752–1836), pstl, ov., sd 1785 (V. S. Kochubei 1905). Exh.: St Petersburg 1905, no. 1964 n.r. Lit.: Перова 2006, no. 23 repr. φ



J.662.206 ?Comte Lev Kirillovich RAZUMOVSKY (1757–1818), pstl, oct., sd 1785 (V. S. Kochubei 1905). Lit.: Перова 2006, no. 22 repr. φ



J.662.207 Alexandre-Louis-Auguste de Rohan-Chabot, duc de ROHAN (1761–1816); & pendant: J.662.2071 brother, Armand-Charles-Just de Rohan-Chabot (1767–1792), pstl (comm. Alexandre-Louis Auguste de Chabot, 1773, 144 livres). Lit.: *Le Retour d'Esther*, exh. cat., château de La Roche-Guyon, 7.IV.–19.VIII.2001, cat. Geneviève Daufresne, p. 17 n.r.

J.662.208 La comtesse (Fedor Vasilievich) ROSTOPCHINA, née Ekaterina Petrovna Protasova (1775–1859), pstl, ov., sd 1784 (Moscow PC). Exh.: St Petersburg 1905, no. 1961 n.r. Lit.: Перова 2006, no. 20, repr. p. 44 φ



J.662.21 Nikolai Ivanovich SALTIKOV (1736–1816); & pendant: J.662.211 spouse, née Natalia Vladimirovna Dolgorukova (1737–1812), pstl, Ø27.5 rnd, n.s./sd "Schmid. fec. 1784" (Moscow, GTG, inv. 5970. E. A. Saltikov-Golovkin; V. V. Lomonosov, Moscow). Exh.: St Petersburg 1905, no. 1963/- n.r. Lit.: Перова 2006, no. 9/3, p. 46 repr. φ



J.662.2155 Heinrich Friedrich Thomas SCHMIDT (c.1779–1845), son of the artist, pstl, 19.5x16 oct., inscr. verso (Frau Ingeborg Pohl; Munich, Neumeister, 19.VII.2018, Lot 233 repr., as by J. G. Schmidt, est. €250–300, €700) φ



J.662.2156 Knaben, ?seine Sohn [Heinrich Friedrich Thomas SCHMIDT], pstl, Dresden 1786. Lit.: *Magazin der Sächsischen Geschichte*, III, 1786, p. 237

J.662.216 Andrei Mikhailovich von SHILDER (1744–1814); & pendant: J.662.217 spouse, née Carolina Varvara Rosa Pritzbyera (1760–1820), 29.9x23.5 ov., s "Schmid. fec.", c.1785 (Moscow, GTG, inv. P-673. V. A. Shilder, Pskov; G. I. Mostovsky 1961). Exh.: St Petersburg 1905, no. 1971/1965 n.r. Lit.:

Горбачева 2002, репр.; Перова 2006, no. 6/7 репр. φ



J.662.22 Georg Ludwig STOKAR VON NEUFORN Freiherr von Bernkopf, Rittmeister, pstl/ppr, 28x23, inscr. verso (desc.: great-grandson, Dr Hermann F. Philipp. Cornwall-on-Hudson, New York, Mid-Hudson Auction Galleries, 18.I.2013, Lot 16 repr., est. \$200) φ



J.662.2205 Heinrich Gottlieb von STUTTERHEIM (1718–1789) kursächsischer Staats- und Kabinettsminister, Generalleutnant der Kavallerie, pstl, 17 rnd. (Berlin, Lepke, 21–23.III.1906, Lot 482 n.r.)

~grav. Frederic Gregori

J.662.221 La duchesse de SULLY, dite de Béthune, princesse souveraine d'Henrichemont, née Louise-Gabrielle de Châtillon (1731–1824), pstl/ppr, 16.2x13.5, [?]1761 (Dupoirier. Paris, Tajan, 6.XI.2003, Lot 136 n.r., est. €800–1000. Paris, Tajan, 15.XI.2004, Lot 131 n.r., est. €400–500) φ



J.662.222 Le comte Alexandre Vasilievich SUVOROV (1729–1800), général, pstl/pchm, 29x23 oct., 1800 (Hermitage, inv. ЭРР-3766, КПГЭ.1951-27/66. P.-P. Emperor of Russia). Lit.: Romanov 1905–09, III, no. 179 repr.; Каменская 1960, no. 108; Перова 2006, pp. 21, 42 репр. Ф



~grav. N. I. Utkin. Lit.: Перова 2006, p. 43 repr.

J.662.225 ~repl., pstl/pchm, 23x20, 1800 (pc 2012), Exh.: “Russian art from private collections from Borovikovsky to Kabakov”, ABA Gallery, New York, 11–24.V.2012, repr. φ



J.662.227 ~?version, pstl, 1800 (?Prague) φ



J.662.229 SUVOROV, 8.9x6.7 (baron Th. Bühler, Moscow). Lit.: Перова 2006, no. 25 n.r.

J.662.23 SUVOROV (baronne von Seilitzsch, née Laetitia Houblon (1742–1828); desc. Berkshire PC). Lit.: Walker 1998, p. 237 n.r.

J.662.231 Baron [Jan Anthony] TAETS VAN AMERONGEN [(1769–1828)]; & pendant: J.662.232 Baronin [(∞ 1791), née Louisa Reiniera van Tuyl van Serooskerken (1769–1803)], pstl, 27.7x22.3 ov., s “Schmidt fec.” (Lauenau, von Meysenbugisches Gut Herrenhaus c.1935) [attr.] φα



Teschen, v. Albert; Karl Ludvig Therese v. Maria Anna

J.662.234 La princesse de TINGRY, née Eléonore-Josèphe-Pulchérie des Laurens (1745–1829), pstl/ppr, 23x17.5 (Rennes, Enchères Bretagne, 3.IV.2023, Lot 24 repr., anon., est. €400–600) [new attr.] φv



J.662.235 La comtesse (Varfolomei Vasilievich) TOLSTOYA, née Anna Petrovna Protasova, pstl, ov., sd 1784 (Moscow PC). Exh.: St Petersburg 1905, no. 1960 n.r. Lit.: Перова 2006, no. 18, repr. p. 44 φ



J.662.237 [=J.662.243] La comtesse (Illarion Vasilievich) VASILCHIKOVA, née Vera Petrovna Protasova (–1814), pstl, 27x21 ov., sd Schmidt 1784 (Moscow PC; Romanoff auction, New York, Wallace H. Day Galleries, 27.II.1931, as sd P. Schneider 1784. Belvedere Antiques, Williamsburg, Brooklyn, 2012, as by P. Schmid). Exh.: St Petersburg 1905, no. 1956 n.r. Lit.: Перова 2006, no. 19, repr. p. 44 φ



J.662.245 Jeune homme, cheveux poudrés, pstl/ppr, 28x27.5 oct., sd “Schmidt fec. 1785” (Hermitage, inv. 43483. Acqu. Committee for Arts Affairs 1939). Exh.: St Petersburg 2003a, no. 28. Lit.: Каменская 1960, no. 110; Перова 2006, no. 5 repr. φ



J.662.256 Jeune homme, habit bleu, col d’hermine, pstl/pchm, 32x26 (Hermitage, inv. OP-27206. Vorontsov-Dashkov; acqu. 1920). Exh.: St Petersburg 2003a, no. 40, anon. φ



J.662.239 Le comte Alexandre Romanovitch VORONTZOFF (1741–1805), m/u, ov., s, 1784 (E. A. Vorontsova-Dashkova, Andrejevskoie, Wladimirskaja gubernija 1905). Exh.: St Petersburg 1905, no. 1973 n.r. Lit.: Romanov 1905–09, II, no. 50 repr.; Перова 2006, no. 16 n.r. Φ



J.662.251 Young boy, pstl, 38x29, sd → “Schmidt 1798” (Amsterdam, Sotheby’s, 27.IX.2006, Lot 530 n.r., German sch., late 18th century, est. €800–1000, with another, anon., pastel of a boy) [new attr., ?] φ



J.662.257 Jeune homme, habit bleu, gilet rouge taché, pstl, 25.5x19.5, sd “Schmidt/fec./1796” (Expertissim 2013) φ



~version, pnt. (Simferopol, Museum)

J.662.241 Fräulein von WEGERN, pstl (Potsdam 1781). Lit.: Bernoulli 1781, p. 265 n.r.

Xaver, v. *Franz* Xaver. J.662.242 Nikolai Alexandrovich ZAGRAZHSKY (1743–1821), pstl, ov., sd 1785 (not located). Exh.: St Petersburg 1905, no. 1969 n.r. Lit.: Перова 2006, no. 21 n.r.

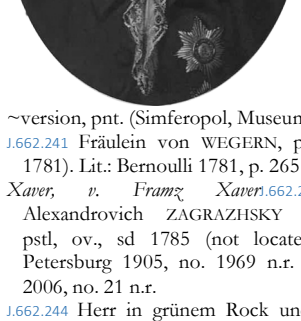
J.662.244 Herr in grünem Rock und West, pstl, 31x25, [?1784] (Berlin, Rudolf Lepke, 12.XII.1905, Lot 79 repr.) [date inferred from pendants, J.662.267, J.662.2671] φ



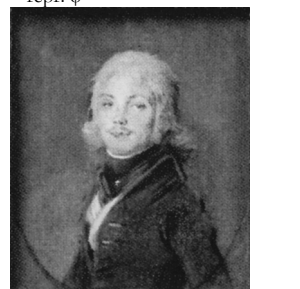
J.662.253 Jeune homme en habit bleu, pstl/pchm, 28x28 oct., c.1785 (Moscow, GIM, inv. 53051. Acqu. 1922). Lit.: Перова 2006, p. 127, no. 12, repr. clr, attr. φ



J.662.259 Jeune homme, pstl/pchm, 27.5x22, 1800 (Moscow PC). Lit.: Перова 2006, no. 15 repr. φ



J.662.255 Homme en habit bleu, pstl/pchm, 23x18.5 ov., c.1785 (Moscow, GIM, inv. 18175. P. I. Schukin 1905). Lit.: Перова 2006, no. 13 repr., attr. φ



J.662.262 Homme en habit bleu, pstl, 38.5x31, sd ↗ “Schmidt/p. du Roi/1813” (Tours, Jabot, Gauthier, Bensaïah, 24.IX.2022, Lot 13 repr., est. €1000–1500; Tours, Giraudeau, 4.III.2023, Lot 14 repr., est. €500–800) φ



J.662.263 Man in blue coat and hat, pstl, ov. (PC 2010) [new attr., ?] φαv

J.662.264 Junger Fürst in blauem Waffenrock mit roten Auschlägen, pstl, 24x19 ov. (Berlin, Lepke, 21–23.III.1906, Lot 472 n.r.) [cf. J.662.144]

J.662.2642 Junger Mann in grünem Rock und gepudertem Haar, ?Schiller, pstl, 25x19 (Berlin, Lepke, 21–23.III.1906, Lot 478 n.r.)

J.662.265 Officer of the ?Royal Navy, pstl, ov. (PC 2010) [new attr., ?] φαv

J.662.2651 Jeune homme, pstl, ov. (Monaco, Hermitage Fine Art, 29.VI.2018, Lot 110 repr., est. €5–7000) φ



J.662.267 Dame in schwarzen Spitzenkleid mit blauer Schleife; & pendant: J.662.2671 Junge Mädchen mit Blumen im Haar und dekolletiertem blauen Kleid mit weissen Schleifen, pstl, 33x27 ov., “peint par H. Schmid peintre de l’empereur de Saxe 1784” (Berlin, Rudolf Lepke, 12.XII.1905, Lot 80/81 repr. Moinat, Geneva, Rolle, 2013) φ



J.662.27 Dame, pstl, s “Schmidt f.”, 1788 (art market; E. P. & M. S. Oliv). Lit.: Пирова 2006, no. 24 n.r.

J.662.2705 Junge Dame mit schlichtem Haar und Perlenkette, pstl, 25x21 ov. (Berlin, Lepke, 21–23.III.1906, Lot 479 n.r.)

J.662.271 Femme, en corsage bleu avec nœud de ruban blanc et jaune et fichu de gaze, avec double rang de perles au cou, la chevelure poudrée, pstl, 24x18 ov., s → (F. de Ribes Christoffe; Paris, Georges Petit, Lair-Dubreuil, Baudoin. 10–11.XII.1928, Lot 52 n.r., Fr4100. Paris, Drouot, Baudoin, Haro, 10.II.1943, Lot 32 n.r.)

J.662.272 Young lady with curly hair, pstl/pchm, 25x21, s “Schmidt fec. ?” (Vienna, Dorotheum, 3.X.2006, Lot 318, Austrian sch., c.1800, est. €1000–1200) φ



J.662.274 Woman in blue striped dress, pstl, ov. (PC 2010) [new attr., ?] φαv

J.662.276 Jeune femme au foulard blanc, pstl, 27.5x23 ov. (Versailles, Cheval-Légers, 15.V.2011, Lot 119 repr., Éc. fr., est. €1000–1500) [new attr.] φv



J.662.278 A lady wearing the Bavarian Sankt Elisabethen-Orden, pink mantle lined with ermine, pstl, ov., 56x43 ov., [c.1778] (?C. F. de Falbe, inscr. verso. Three Centuries Shop, Vancouver, 2012) [new attr., ?] φαv



J.662.279 A lady wearing the Bavarian Sankt Elisabethen-Orden, pink mantle lined with ermine, pstl, ov., 49.5x39 ov., inscr. verso “Peint par Henry Schmid. 1780” (Landshut, Ruef. 20.VII.2024, Lot 137 repr., est. €350) [new attr.] φv



J.662.28 Dame, pstl, 40x30 (PC 2006) [new attr., ?] φαvσ



J.662.282 Dame de la cour de Marie-Antoinette, ?comtesse Lamballe, pstl, 20.5x16.5 ov., inscr. “Nature à Paris/Henri Schmidt/1780” (Vienna, im Kinsky, 20.VI.2013, est. €1500–3000) φ



J.662.283 Junge Dame in blosen Haaren und darauf gesteckten Blumen. Mit offener Brust, in einem rosenfarbenen Kleide mit Spitzen,

- pstl, 39.5x28.4 ov. (G. F. Walther, Dresden, 1812). Lit.: Walther 1812, no. 153 n.r.
- J.662.285 Pstl, a/r Correggio, Dresden 1783. Lit.: Chodowiecki 1919, p. 362
- J.662.286 Pstl, a/r Rembrandt, Dresden 1783. Lit.: Chodowiecki 1919, p. 362
- J.662.289 Portrait, pstl. Exh. Dresden 1803, no. 397
- J.662.302 Der Genius des Ruhms, pstl, a/r Carracci, Dresden 1805, no. 375
- J.662.303 Eine Sybille, pstl, 35.2x28.4 (G. F. Walther, Dresden, 1812). Lit.: Walther 1812, no. 154 n.r. A/r Guido Reni pnt. (Vienna, KHM)
- J.662.304 Heilige Magdalena, pstl, 35.2x28.4 (G. F. Walther, Dresden, 1812). Lit.: Walther 1812, no. 154 n.r. A/r Guido Reni pnt. (Vienna, Lichtensteinische Galerie)
- J.662.311 Männlicher Kopf, pstl, a/r Rembrandt (Professor [Johan Christian] Dahl 1842). Exh.: Dresden 1842, no. 283
- J.662.312 =?Kopf, pstl, 26x21 oct., *s verso* (Arvid Adolf Etholén, St Petersburg, 1875. Malmö, Bukowskis, 25.IX.2012, Lot 332930 repa., as of Etholén, SKr5400). A/r Rembrandt auoportrait, grav.: Pieter van Bleeck (1695–1764), 1747φ

