

# Neil Jeffares, *Dictionary of pastellists before 1800*

## Online edition

### LAUER, Nikolaus

Sankt Wendel, Saarland 21.VII.1753–29.IV.1824  
After initial training in Mannheim (where he was recorded as a pupil in the Zeichnungsakademie and awarded a prize in 1781), Trier and Zweibrücken, Lauer worked in Sankt Wendel until around 1786. On his marriage that year to the daughter of a merchant, he moved to Blieskastel, where he was taken up by Karl III. August Christian Pfalzgraf von Birkenfeld-Zweibrücken. Appointed Hofmaler in 1791, he continued to work in Homburg and Zweibrücken until 1794. Following the German forces' retreat from Napoleon he moved to Leipzig and Dresden (1794–97), where he copied pastels by Mengs and Liotard, and Berlin (1797–1806), where he did his best known work, among them the numerous images of Königin Luise and her husband which he even advertised in the newspaper *Berlin* in 1799. Chodowiecki drew Graff's attention to the portraits of Luise: "Das ähnlichste Bild ist vor Lauer aber in seiner harten u steiffen Manier." He returned to Sankt Wendel in 1806; the large number of portraits from that period are outside the scope of this *Dictionary*. Thomas Wiercinski's comprehensive monograph served as catalogue to the 2004 and 2006 exhibitions; the "Lauer 2004, no. x" cited below are those given in the catalogue; there is a separate system of WV numbers for the author's Werkverzeichnis of autograph works.

### Monographic exhibitions

Lauer 2004: *Der Pastellmaler Nikolaus Lauer und seine Schüler*, Sankt Wendel, Museum im Miamünster-Haus, 28.XI.2004 – 31.I.2005. Cat. Thomas Wiercinski

Lauer 2006: *Nikolaus Lauer. Königin und Bürgerschaft Portraits um 1800*, Berlin, Alte Nationalgalerie, 2.XI.2006 – 28.I.2007. Illustrated brochure; no cat.

### Salon critiques

Aloys Hirt, "Ueber die Berliner Kunstaustellung im Jahre 1798", *Der deutsche Mercur*, CXIII, 1798, p. 293: Die Porträtmahlerey in Pastell ist hier zu Hause; Darbes, Schröder, Lauer und Mad. Robert verdienen genannt zu werden. Vom ersten ist das Bildniß des Erbprinzen von Oranien, vom zweyten des Fürsten Radzivil, vom dritten die Porträte der regierenden Königin und der Prinzessin Ludwig, und von der Dame das Porträt einer Frau mit dem Kinde auf dem Schooß, aber vorzüglich ist ihr kleineres Gemälde einer Wöchnerin, die ihr Kind stillt.

### Bibliography

Bénézit; Nagler 1835–52; Schmitt 1974; Scholke 2000; Thomas Wiercinski, in *Künstlerlexikon Saar*, online, accessed 11.V.2014

### Pastels

J.463.101 SELBSTPORTRAIT mit Tochter Regina, pstl, 61x48.7, Dresden 1796 (Apotheker Voigt, Munich, 1937–74. PC 2004). Lit.: Schmitt 1974, fig. 18; Lauer 2004, no. 34, WV 13 repr. φ



J.463.103 SELBSTPORTRAIT, pstl, 1820 (Saarbrücken, inv. 2755). Lit.: Lauer 2004, no. 185 repr.; Lauer 2006, repr. φ



J.463.105 AUGUSTE WILHELMINE Marie Herzogin von Pfalz-Zweibrücken, née zu Hessen-Darmstadt (1765–1796), m/u, a.1785. Lit.: Lauer 2004, no. 19, WV 6 ~grav. C. Beer. Lit.: Lauer 2004, p. 34 repr.

J.463.107 Johann Gottlieb BERNHARDI (1749–1812), Theologe. Lit.: Lauer 2004, no. 40, WV 19 n.r.

~grav. C. T. Riedel. Lit.: Lauer 2004, p. 42 repr.

J.463.109 Francesco Domenico Maria Josef "Franz" BRENTANO di Tremezzo (1765–1844), Frankfurter Großkaufmann, mit seinen Töchtern Maximiliane (1802–1861) und Josepha (1804–1875); & pendant: J.463.111 épouse, née Johanna Antonia (Antonie) Josepha von Birkenstock (1780–1869) mit ihren Kindern Georg (1801–1853) und Fanny (1806–1837), pstl, 1809 (Beethoven-Haus, Bonn, B1946/1945). Lit.: Lauer 2004, no. 102/101, WV 65/64 repr. φ



J.463.113 Frau von BREVITHIER, pstl/ppr, 37x31 (Dr W. Pfeiffer-Belli, Frankfurt am Main, a.1939)

J.463.114 Cosmas Damian CARDON (1763–1824), Jurist, pstl, 45x36 ov. (PC 2004). Lit.: Lauer 2004, no. 31, WV 12 repr. φ



J.463.116 ~version, 40.5x33.5 ov. (Constantin Cnyrim 2000). Lit.: Lauer 2004, no. 21 repr. φ



J.463.118 Amelie Susanna Margaretha CETTO (1804–1826), Tochter des Maire Johann Carl Anton Cetto, pstl, 45x36, c.1812 (PC). Lit.: Lauer 2004, no. 110 repr. φ



J.463.12 Antonia Henrica CETTO (1817–1890), the artist's granddaughter, pstl/pchm, 41x33, c.1819 (PC 2004). Lit.: Lauer 2004, no. 122 n.r. φ



J.463.122 Johann Carl Anton CETTO (1774–1851); & pendant: J.463.123 spouse, née Magdalena Kleutgen (1783–1873), pstl, 49.5x38, c.1811 (Sankt Wendel, Museum). Lit.: Lauer 2004, no. 105/106 repr. φ



J.463.126 Wendel DEMUTH (1737–1802), 1783. Lit.: Lauer 2004, no. 1 n.r., WV 1

J.463.127 La belle chocolatière, ??Fräulein Nandl Baldauf, plus tard Gräfin DIETRICHSTEIN, pstl, a/r Liotard, 60.5x48.5 (PC 2004). Lit.: Schmitt 1974, no. 43; Lauer 2004, no. 45, WV 24 repr.; Jeffares 2009 φ



~cop., v. Hoffmann

J.463.13 Die Prinzessin Louis [Sophia FRIEDERIKE Karoline Alexandrine Prinzessin von Preußen, Prinzessin zu Solms-Braunfels, née von Mecklenburg-Strelitz (1778–1841)], pstl, 49.5x38, Berlin 1798, no. 131 (Berlin, Leo Spik, 4.X.2007, Lot 310 repr., est. €3000, €2600). Lit.: Lauer 2004, no. 87, WV 50 n.r. φ

J.463.132 =?pstl (Potsdam, Stadtschloß, GK I 40455. Lost a.1945; Lost Art-ID 025379) ~grav. August Clar, 1798. Lit.: Lauer 2004, no. 87 repr.

~pendant, v. Luise

J.463.133 Sophia FRIEDERIKE Karoline Alexandrine Prinzessin von Preußen, Prinzessin zu Solms-Braunfels, née von Mecklenburg-Strelitz, pstl/ppr, 40x35 ov., inscr. verso attr. Gunther Cramer, Berlin, 1925 (Berlin, Lempertz, 6.IV.2019, Lot 82 repr., attr. J. F. A. Tischbein, est. €2000–2500) [new attr., ?] φαω



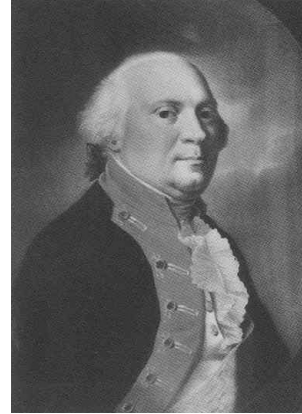
J.463.134 Prinz KARL von Preußen (1801–1883), als Mameluk, pstl/pchm, 39x31, 1804 (Schloß Glienicke, inv. GK I 30339). Lit.: L.Lauer 2004, no. 82, WV 47 repr.

J.463.135 FRIEDRICH II. König von Preußen (1712–1786), pstl, a/r Franke, 30x24 (Bärbel Pankonin, Berlin, 1974). Lit.: Schmitt 1974, no. 47; Lauer 2004, no. 88, WV 51 repr. φ



J.463.137 FRIEDRICH WILHELM II. König von Preußen (1744–1797), pstl, 30x23, a/r

Schröder, 30x24 (Bärbel Pankonin, Berlin, 1974). Lit.: Schmitt 1974, no. 48; Lauer 2004, no. 89, WV 52 repr. φ



J.463.139 FRIEDRICH WILHELM III. König von Preußen 1797 (1770–1840), pstl, Berlin 1798, no. 129

~v. pendant, Königin Luise

J.463.141 FRIEDRICH WILHELM III., pstl/pchm, 48x38 (PC, Burg Arras, 2004). Lit.: Lauer 2004, no. 63, WV 35 repr. φ

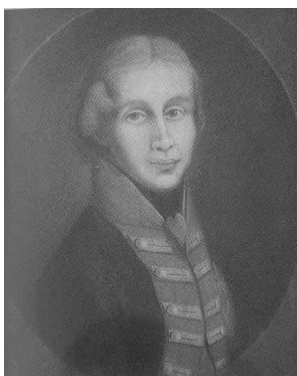


J.463.143 ~repl., pstl, 37x29 ov. (Frankfurt, Goethe Museum, inv. IV-1941-5. Berlin, Henrici, 2.IX.1924, Lot 82, with pendant; Berlin, Henrici, 27–28.IV.1925, Lot 106, with pendant; Mayer; Henrici 1941; acqu.). Lit.: Lauer 2004, no. 70 repr. φ



J.463.145 ~cop., pstl, 35.6x27.7 ov. (Paretz, Verein Historisches Paretz). Lit.: Lauer 2004, no. 72 repr. φκ





J.463.147 FRIEDRICH WILHELM III., pstl/pchm, 51x40, 1798 (Berlin, Schloß Charlottenburg, GK II 7982). Lit.: Lauer 2004, no. 64, WV 36 repr. φ



J.463.149 ~repl. pstl/pchm, 50x39, 1798 (Berlin, Schloß Charlottenburg, GK I 30082, with pendant). Lit.: Lauer 2004, no. 68, WV 39 repr. φ



J.463.151 ~version (*olim* Kunsthandlung Weick, Vienna). Lit.: Lauer 2004, no. 65 n.r.

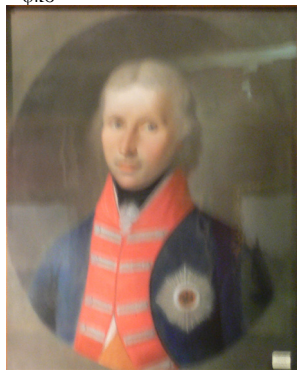
J.463.152 ~version, pstl/pchm, 49.5x39 (Bremen, Bolland & Marotz, 11.XII.2004, Lot 519 repr., est. €3100) φβ



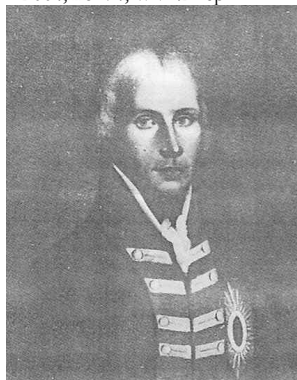
~grav. Meno Haas, 1798. Lit.: Lauer 2004, no. 66, WV 37 repr.

~grav. William Dickinson, 1798. Lit.: Lauer 2004, no. 67, WV 38 repr.

J.463.156 ~version, pstl, 67.3x52 ov. (London, Christie's South Kensington, 25.I.2006, Lot 1825 n.r., as German sch., Friedrich der Große; with pendant, Luise, est. £800–1200) φκσ



J.463.158 FRIEDRICH WILHELM III., pstl/pchm, 47.5x36.5, 1798 (Berlin, Henrici, 12–14.VI.1911, Lot 880, with pendant). Lit.: Lauer 2004, no. 74, WV 42 repr. Φ



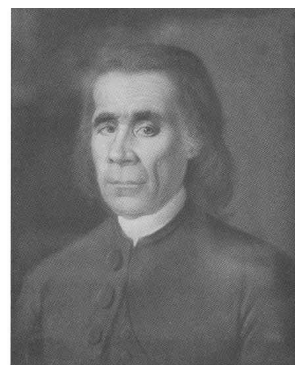
J.463.16 FRIEDRICH WILHELM III., pstl, 39.7x31 (Berlin, SMB, inv. GK I 51172, dep.: Schloß Rheinsberg. Acqu. 2004). Lit.: *Jahresberichtsheft 2004*

J.463.161 =?FRIEDRICH WILHELM III.

J.463.162 ~cop., pstl, 50.5x42.5, c.1799 (Köln, Lempertz, 2.V.2015, Lot 123 repr., anon., with pendant) [new attr.] φκν



J.463.164 Johannes GANTNER (–1793), Kaufmann in Homburg, pstl, 50x40, p.1787; & pendant: J.463.165 Enkelin, Frau Adam Freyseng, née Gertrud Hager, pstl, 50x40, p.1787 (PC 2004). Lit.: Lauer 2004, no. 28/29 repr. φ



J.463.168 D. Joh. Carl GEHLER (1732–1796), Arzt, c.1795. Lit.: Lauer 2004, no. 42, WV 21 n.r.

~grav. Thoenert. Lit.: Lauer 2004, p. 42 repr.

J.463.17 Johann Conrad GEISS (1772–1846), Juwelier und Inhaber einer Eisengießerei in Berlin, pstl, 55x43, 1816 (PC). Lit.: Lauer 2004, no. 162 repr. φ



J.463.171 Cäcilie Marianne GONTARD, pstl/ppr, 37x31 (Dr W. Pfeiffer-Belli, Frankfurt am Main, a.1939)

J.463.172 Friedrich Casimir HEIDEL (1733–), kurpfälzischer Hofgerichtsrat, pstl, 42x33 (Heidelberg, Kurpfälzisches Museum, inv. Z 2945)

J.463.173 Friedrich Heinrich HIMMEL (1765–1814), Komponist, pstl/pchm, 53.5x41.5, c.1803 (sitter's brother-in-law; desc.: Berlin, Lempertz, 6.IV.2019, Lot 76 repr., anon. German sch., est. €2–3000). Lit.: Lauer 2004, no. 91, WV 54 n.r. [new attr.] φν



~grav. Bolt; Bollinger. Lit.: Lauer 2004, p. 59 repr.

J.463.174 Franz Anton HOFFMEISTER (1754–1812), Komponist in Leipzig, pstl, c.1800. Lit.: Lauer 2004, no. 38, WV 17 n.r.

~grav. F. W. Nettling 1806. Lit.: Lauer 2004, p. 40 repr.

J.463.176 KARL III. August Christian Pfalzgraf von Birkenfeld-Zweibrücken (1746–1795), pstl, 79x63 ov.; & pendant: J.463.177 spouse, née Maria Amalia von Sachsen (1757–1831), pstl, 79x63 ov. (*olim* Speyer, inv. HM22/23; lost a.1945; Lost Art-ID 157166/157183). Lit.: Lauer 2004, no. 22/23, WV 8/9 repr. Φ



J.463.18 ~repl. (*Karl III.*), pstl/ppr, 40x30 ov. (Colmar, musée d'Unterlinden, inv. 99.RD.228. Famille Schelhäner). Lit.: Schmitt 1974, p. 117; Lauer 2004, no. 25 n.r. [new attr.] φv



KARL III. von der Pfalz-Zweibrücken. Lit.: Lauer 2004, no. 24 repr. *attr.* Lauer [*v. Huin, Karl IV.*]

J.463.183 Karl August Gottlieb KEIL (1754–1818), Professor an der Universität in Leipzig, pstl, 1796. Lit.: Lauer 2004, no. 37, WV 16 n.r. ~grav. J. G. Schmidt 1796. Lit.: Lauer 2004, p. 40 repr.

J.463.185 Ulrike Wilhelmine von KNOBELSDORFF, 1798. Lit.: Lauer 2004, no. 90, WV 53 n.r. ~grav. anon. Lit.: Lauer 2004, p. 59 repr.

Johann Philipp KÖNIG; & pendant: spouse, née Maria Catharina Bernhard. Lit.: Weber 1987, p. 352 repr., *attr.* Lauer; Lauer 2004, no. 16 repr., ??*attr.* [*v. German sch.*]

J.463.189 Frau Nikolaus LAUER, née Katharina Lamarche (–1794), c.1786 (Frau Antonie Henriette Eschrich, née Cetto 1865). Lit.: Lauer 2004, no. 4 n.r., WV4

J.463.19 Philipp LAUER (1710–1792), Vater des Künstlers, pstl, 37.5x30.5, c.1785; & pendant: J.463.191 spouse, née Susanna Hallauer (1714–1792), pstl, 37.5x30.5, c.1785 (Sankt Wendel, Museum. Frau Antonie Henriette Eschrich, née Cetto 1865. Amely Weis, Bonn, 1974). Lit.: Lauer 2004, no. 2/3 repr., WV 2/3 φ



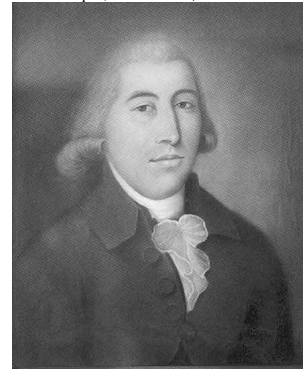
Reichsgräfin Marianne von der LEYEN. Lit.: Schmitt 1974, no. 1 *attr.*; Lauer 2004, no. 8 repr., ??*attr.* [*v. German sch.*]

Philipp Franz von der LEYEN. Lit.: Schmitt 1974, no. 2 *attr.*; Lauer 2004, no. 9 repr., ?*attr.* [*v. German sch.*]

J.463.196 Three children of Georg LILIER: Camille (1811–c.1827), Ida (1812–1891), Freifrau von Berstett, & Albert (1814–1891), pstl/pchm, 51x40, c.1815 (Boris Wilnitsky 2015) φ



J.463.198 Wendel LION (1764–1806), pstl, 41x35.5, c.1788; & pendant: J.463.199 spouse, née Katharina Gertrud Ostheimer (1767–), pstl, 41x35.5, c.1788 (PC). Lit.: Lauer 2004, no. 5/6 repr., WV 5/6 φ



J.463.202 Christian Fr. LUDWIG (1751–), Professor der Naturgeschichte in Leipzig, 1795. Lit.: Lauer 2004, no. 41, WV 20 n.r.

~grav. Thoenert. Lit.: Lauer 2004, p. 42 repr.

J.463.204 LUISE Königin von Preußen, née von Mecklenburg-Strelitz (1776–1810), pstl, Berlin 1798, no. 130

~v. pendant, Friedrich Wilhelm III.

J.463.206 LUISE Königin von Preußen, pstl/pchm, 46x35 (Potsdam, Stadtschloß, GK I 40454. Lost a.1945; Lost Art-ID 025368)

~pendant, v. Friederike von Preußen, née von Mecklenburg-Strelitz

J.463.208 LUISE Königin von Preußen, Chemisenkleid, mit blauem Schal, blauer Haube und Halstuch, pstl, 43.5x34 (Berlin, SMB, inv. GK I 40618, GK II 6532. *Olim* Hohenzollernmuseum Schloß Monbijou; Lost Art-ID 025379). Exh.: Paretz 2010, no. 1 repr. φ





J.463.21 ~version, pstl/pchm, 48x37.5, 1798 (Potsdam, Schloß auf der Pfaueninsel, ?GK II 6538. *Olim* Schloß Charlottenburg; Lost Art-ID 025885). Lit.: Lauer 2004, no. 54, WV 27 repr. bw; Lauer 2006, repr. clr φ



LARGER IMAGE  
J.463.212 ~version, pstl, 47x37, 1798 (Georg Friedrich Prinz von Preußen, Burg Hohenzollern). Lit.: Lauer 2004, no. 55, WV 28 repr. φ



J.463.214 ~version, pstl, 31.5x26, 1798/99 (Schloß Glücksburg). Lit.: Lauer 2004, no. 56, WV 29 repr. φ



J.463.216 ~version, pstl. Lit.: Lauer 2004, no. 57, WV 30 repr. φ



J.463.218 ~version, pstl, 49.5x38 (Berlin, Leo Spik, 4.X.2007, Lot 309 repr., est. €3000, €5200). Lit.: Lauer 2004, no. 58 n.r. φ

J.463.22 ~version, pstl, 67.3x52 ov. (London, Christie's South Kensington, 25.I.2006, Lot 1825 repr., as German sch., Elizabeth von Braunschweig-Bevern; with pendant, est. £800–1200) φ



J.463.222 LUISE Königin von Preußen, ohne Halstuch, pstl/pchm, 50x39, 1798 (Berlin, Schloß Charlottenburg, GK I 30083, with pendant). Lit.: Lauer 2004, no. 69, WV 40 repr. φ



J.463.224 LUISE Königin von Preußen, Chemisenkleid, mit blauem Schal, Perlen, pstl, 51x38 (Staufen, Kaupp, 2000?, DM22,000) [reattr.] φv



J.463.226 LUISE Königin von Preußen, pstl/pchm, ov., 1798 (Berlin, Henrici, 29–31.I.1917, Lot 820 repr.). Lit.: Lauer 2004, no. 78, WV 44 repr. φ



J.463.228 ~repl., pstl, 50.5x42.5, c.1799 (Berlin, SMB, GK I 41173. *Olim* Hohenzollernmuseum a.1943). Lit.: Paretz 2010, p. 266, no. 120 repr. φ



J.463.23 ~cop., pstl, 50.5x42.5, c.1799 (Köln, Lempertz, 2.V.2015, Lot 123 repr., anon., with pendant) [new attr.] φπv



J.463.231 LUISE Königin von Preußen, ?pstl, Ø, 1798. Lit.: Lauer 2004, no. 79, WV 45 n.r. ~grav. Sintzenich (Berlin, Kupferstichkabinett, inv. 365-116) . Lit.: Lauer 2004, p. 55 repr.

J.463.232 LUISE Königin von Preußen, pstl, 37x29 ov., 1798–99 (Frankfurt, Goethe Museum, inv. IV-1941-4. Berlin, Henrici, 2.IX.1924, Lot 81, with pendant; Berlin, Henrici, 27–28.IV.1925, Lot 106, with pendant; Mayer;

Henrici 1941; acqu, RM1750). Lit.: Lauer 2004, no. 71, WV 41 repr. Φ



J.463.234 ~cop., mit Perlenhalskette, pstl, 35.6x27.7, c.1800 (Paretz, Verein Historisches Paretz. Kunsthandel Eltville). Lit.: Lauer 2004, no. 73 repr. φκ



J.463.236 LUISE Königin von Preußen, mit Chemisenkleid, blauem Schal, Halstuch, ohne Haube, pstl/pchm, 50x38.5, 1799 (Berlin, Deutsches Historisches Museum, Graphik, inv. 1987/430. Berlin art market; acqu. 1987). Lit.: Lauer 2004, no. 59, WV 31 repr.; Walczak 2004, fig. 25, as 1798; Paretz 2010, p. 52 repr., as 1798 φ



~grav. William Dickenson, published J. Lesser, Berlin, 1798 . Lit.: Lauer 2004, no. 61, WV 33 repr.; Walczak 2004, fig. 26; Paretz 2010, p. 108 repr.

~grav. August Clar 1799. Lit.: Lauer 2004, no. 62, WV 34 repr.

J.463.24 ~version, reversed, pstl, 1798. Lit.: Lauer 2004, no. 60, WV 32 repr., ?attr. [??a/r Lauer 2004, no. 62] φκ



J.463.242 LUISE Königin von Preußen, pstl, 47.5x36.5, 1798 (Berlin, Henrici, 12–14.VI.1911, Lot 880 repr., with pendant). Lit.: Lauer 2004, no. 75, WV 43 repr. Φ



J.463.244 ~cop. Lit.: Lauer 2004, no. 76 repr. φκ



J.463.246 ~version, with changes, pstl/ppr, 40.2x31 (Dresden, Schmidt, 15.IX.2012, Lot 181 repr., anon., unknown sitter, est. €220) φκν



J.463.248 LUISE Königin von Preußen, pstl, 38.2x30.2 (Berlin, SMB, inv. GK I 51173,

dep.: Schloß Rheinsberg. Acqu. 2004). Lit.: *Jahresberichtsheft 2004*

J.463.249 LUISE Königin von Preußen, Ganzfigur, pstl/pchm. Lit.: Seidel 1905, p. 129; Brieger 1921, repr. p. 332; Schmitt 1974, no. 37; Tack 1978; Börsch-Supan 1980, p. 224, fig. 168; Lauer 2004, no. 80, WV 46 repr. Φ



J.463.251 ~cop., pstl/pchm, 68x48, 1798 (Mecklenburg-Schwerin; Amsterdam, Christie's, 24.III.1999, Lot 37 n.r., est. D f800–1200, D f5500). Lit.: P. Seidel, *Hohenzollern Jahrbuch*, XIV, 1910, repr.; Lauer 2004, no. 81 repr.; Walczak 2004, fig. 27, as original φκ



J.463.253 LUISE Königin von Preußen, pstl, 40x35 (*olim* Berlin, Hohenzollernmuseum Schloß Monbijou, GK II 6543; lost a.1945). Lit.: Schuster 1934, p. 54 repr., as pnt.

J.463.254 LUISE Königin von Preußen, mit Diadem, Chemisenkleid, Schal, pstl, c.1800. Lit.: Schuster 1934, p. 54 repr.; Lauer 2004, no. 77 repr., ?attr. φα



J.463.256 LUISE Königin von Preußen, pstl, 28x23, s *verso* “Nic Lauer” (Montréal, Iégor-Hôtel des encans, 15.XI.1999, Lot 226 n.r., C\$500)



J.463.257 [?LUISE Königin von Preußen], ??Friederike Prinzessin von Mecklenburg-Strelitz (1796–1841), pstl, 46x36 (Kgl. Haus Hannover; Schloß Marienburg, Sotheby's, 8.x.2005, Lot 1770 repr., est. €400–600, €7260). Lit.: Jeffares 2006, p. 610Bii, as German sch., ?Friederike Luise Karoline Sophie Charlotte Alexandrine von Mecklenburg-Strelitz (1778–1841) [new attr., new identification] Φαδν



Photo courtesy Sotheby's

J.463.26 Friedrich Sigmund MANGELSDORF (1737–1813), Kaufmann und Ratsbaumeister, pstl, c.1797. Lit.: Lauer 2004, no. 39, WV 18 n.r.

~grav. A. W. Böhm, p.1813. Lit.: Lauer 2004, p. 41 repr.

J.463.262 MARIA AMALIA von Pfalz-Zweibrücken, née von Sachsen (1757–1831), m/u, c.1795. Lit.: Lauer 2004, no. 26, WV 11

~grav. Anton Karcher. Lit.: Lauer 2004, p. 36 repr. Φ

MARIA AMALLA von Pfalz-Zweibrücken, c.1780. Lit.: Weber 1987, p. 301 repr., attr. Lauer; Lauer 2004, no. 27 repr., ?attr. [v. German sch.]

J.463.265 MARIA ANNA JOSEPHA Herzogin von Bayern, née von der Pfalz-Sulzbach (1722–1790), 42x33 ov. (Speyer, Historisches Museum der Pfalz, BS 1265). Exh.: Munich 1980, no. 37 repr.; Lauer 2004, no. 20, WV 7 repr. Φ



Photo courtesy Museum Speyer

J.463.268 Konstantin MEHLER, pstl, c.1785. Lit.: Lauer 2004, no. 7 n.r.

J.463.269 Christoph Friedrich NICOLAI (1733–1811), Verleger und Schriftsteller, Mitglied der Preuß. Akademie der Wissenschaften, pstl, a.1800 (Berlin, Stiftung Stadtmuseum). Lit.: Lauer 2006, no. 93 repr. φ



~grav. Meno Haas 1800

J.463.272 Adam Friedrich OESER (1717–1799), Maler, Lehrer an der Leipziger Akademie, pstl, 52x40, inscr. verso "Oeser/gemalt für Gleim/von/Lauer/1798" (Halberstadt, Gleimhaus, inv. A/127). Lit.: Schmitt 1974, fig. 19; Scholke 2000, p. 153 repr.; Lauer 2004, no. 35, WV 14 repr.; Lauer 2006, repr. Φ



J.463.274 August Joseph PECHWELL (1757–1811), Maler, pstl, 52x40, 1796, Dresden 1796. Lit.: Lauer 2004, no. 36, WV 15 n.r.

J.463.275 =?pstl/pchm, 36x28.5 ov., c.1800 (Warsaw, Muzeum Narodowe, inv. Rys. Pol. 8679. Acqu. 1879). Exh.: Warsaw 2015, no. I.117 repr., anon. [new attr.] φv



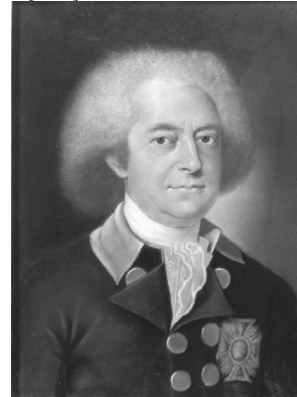
J.463.277 PETER the Great, pstl/ppr, 58.5x46 (London, Sotheby's Olympia, 14.VI.2007, Lot 2 repr., est. £4–6000, £3800) [?A/r Nattier pnt., 1717; ribbon on wrong shoulder] φ



J.463.279 Johann Eberhard RITTMANN (1745–), kurpfälzischer Konsistorialsekretär, pstl, 43x34, inscr. verso 1782; & pendant: J.463.28 spouse Maria Louisa, pstl, 42.8x34 (Heidelberg, Kurpfälzisches Museum, inv. Z 2981/2970) φ



J.463.281 [=J.92.1666] Pierre de SALABERT (1736–1807), Staatsminister, pstl, 51x39.5 (Munich, Prinz-Karl-Palais; dep. 1993: Munich, Alte Pinakothek, inv. L2303). Lit.: Lauer 2004, no. 18 repr., circle of Adolf Philipp LeClerc [?attr.] φ?α



J.463.282 Johann Georg SCHMIDTBORN (1770–), Kaufmann in Saarbrückenm Kommerzienrat; & pendant: J.463.283 spouse (∞ 1801), née Juliane Sofie Friederike "Julie" Remy (1778–1865), pstl, p.1801. Lit.: Ilse Müller & al., *Die Familie Remy*, Tübingen, 2009, p. 178 repr. φ



J.463.286 Louis de SILVESTRE (1675–1760), pstl/pchm, a/r Mengs, 46.5x36 (PC 2004). Lit.: Schmitt 1974, no. 42; Lauer 2004, no. 43, WV 22 repr. φ



~version, pstl, 29.5x25 (Sankt Wendel, Museum). Lit.: Schmitt 1974, no. 41; Lauer 2004, no. 44, WV 23 repr. φβ



Gräfin von STADION-THANNHAUSEN, née Charlotte Maria Anna von der Leyen. Lit.: Schmitt 1974, no. 3 attr.; Lauer 2004, no. 10 repr. [v. German sch.]

J.463.291 Friedrich Philipp STUMM (1751–1835), Hüttenbesitzer, pstl/pchm, 48x38 ov., p.1816 (PC). Lit.: Lauer 2004, no. 166 repr. φ



J.463.293 Tekla Gräfin VITZTHUM VON ECKSTÄDT (1799–1880), ∞ Ludwig Friedrich Emil Baron von Coburg, pstl/pchm, 50x40, c.1820 (PC). Lit.: Lauer 2004, no. 144 repr. φ

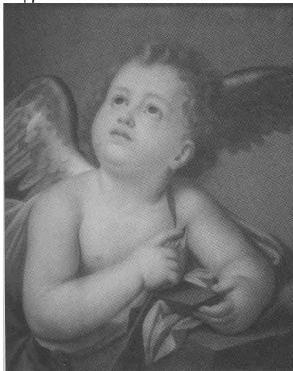


J.463.295 Prinzessin Friederike von Preußen [?Friederike Charlotte Ulrike Katherina, Duchess of YORK (1767–1820)], pstl/pchm, 50x39, s (*olim* Berlin, Hohenzollernmuseum Schloß Monbijou, GK II 7945; lost a.1945)

J.463.296 Amor, einen Pfeil schleifend, pstl, a/r Mengs, 49.5x39 (Marianne Schreiber, Düsseldorf-Oberkassel, 1974). Lit.: Schmitt 1974, no. 44; Lauer 2004, no. 46 n.r.

J.463.297 ~version (Tyska, Gonneseiler, 1974). Lit.: Schmitt 1974, no. 44; Lauer 2004, no. 47 n.r.

J.463.298 ~version, pstl, 50.7x41 (PC 2004). Lit.: Schmitt 1974, no. 44; Lauer 2004, no. 48 repr. φβ



J.463.3 Christus, m/u. Lit.: Schmitt 1974, no. 113; Lauer 2004, no. 53 n.r.

J.463.301 Büßende Magdalena, pstl/pchm, 60.5x48 (Sankt Wendel, Museum). Lit.: Schmitt 1974, no. 46; Lauer 2004, no. 49, WV 25 repr. φ



J.463.303 Madonna mit Kind, pstl (PC 2004). Lit.: Schmitt 1974, no. 112; Lauer 2004, no. 50, WV 26 repr. *Olim* attr. Liotard φ



J.463.305 ~repl., pstl, 50x37. Lit.: Schmitt 1974, no. 111; Lauer 2004, no. 51 n.r.

J.463.306 Königin der Nacht, m/u. Lit.: Schmitt 1974, no. 45; Lauer 2004, no. 52 n.r.

J.463.307 Dame de qualité, pstl/ppr, 20.5x17, sd verso "Nicolaus Lauer/Leipzig" (Montréal, Iégor-Hôtel des encans, 15.XI.1999, Lot 225 repr. thumbnail, Montréal, Iégor-Hôtel des encans, 13.XII.1999, Lot 232). Lit.: Lauer 2004, no. 33 n.r. [?attr.; XIX<sup>e</sup>]

J.463.308 Junge Dame in weißen Empirekleid mit Perlendiadem, pstl/ppr, 49x39, c.1800 (Berlin, Bassenge, 25–27.XI.2020, Lot 6727 repr., German sch., c.1780, est. €3200) φ



J.463.3082 Junge Dame in weißen Empirekleid mit blauem Umhang, pstl, 55x43, c.1800 (Rudolstadt, Wendl, 24.II.2024, Lot 3711 repr., German sch., c.1795–1800, est. €750) [new attr., ?] φαv





J.463.309 Verschiedene Portraits, pstl, Berlin  
1798, no. 132