

# Neil Jeffares, *Dictionary of pastellists before 1800*

## Online edition

### HOIN, Claude-Jean-Baptiste

Dijon 1750–1817

Hoin (or Houin) was a pupil of Devosge at the École de dessin de Dijon (where he exhibited only in the 1771 salon). He moved to Paris around 1772 and studied under Greuze, copying his works. By 1779, he was exhibiting at the Salon de la Correspondance as “Peintre, rue des Moulins, butte Saint-Roch, chez M. Noël, perruquier”. His submissions included miniatures, where Pahin de la Blancherie noted that he showed no less talent in this new genre than in pastel. He was a friend of (and portrayed by) the enamelist Weyler as well as one of the Masquelier engravers. Hoin only exhibited at the official Salons in 1801 and 1802. He became a corresponding member of the Académie de Dijon in 1776; of Lyon, Rouen and Toulouse in 1778; peintre du comte de Provence in 1785. Despite this he continued to work during the Revolution, exhibiting in the Salons in 1801 and 1802 (as élève du Muséum, rue de la Jussienne, no. 17), returning to his native city in 1802 (he had maintained his links with Dijon and with Devosge by serving on the jury of the école de dessin there in 1781, 1782 and 1783). He was appointed professeur de dessin at the Lycée in 1804, and in 1811 became conservateur of the musée des Beaux-Arts. He was married twice: a number of portraits of his second wife, Mme veuve Lefort, née Thérèse-Charlotte-Amélie Thuaut predate their wedding in 1804.

Hoin was a gouachiste and miniaturist of distinction, and made engravings after Fragonard and Labille-Guiard. He also made large numbers of chalk drawings on blue paper, often with pastel highlights, which are sometimes catalogued as pastels. His signatures are said to include masonic signs, such as the cryptogram that appears on his 1775 self-portrait.

His pastels are characterised by strong drawing and animated colours, and he often made use of the *di sotto in sù* perspective and other theatrical, almost baroque, compositional devices. These perhaps reflect his interest in old masters such as Rembrandt, some of whose works he copied in pastel. He left his collection, including two pastels by Carriera and two préparations by La Tour, to the museum in Dijon. Perhaps he was consciously following in these masters' footsteps by producing so many self-portraits.

#### Monographic exhibitions

Hoin 1934: *Claude Hoin, peintre de Monsieur*, Paris, Galerie André Weil, 27.XI.–15.XII.1934

Hoin 1963: *Claude Hoin 1750–1817: peintures, gouaches, miniatures, pastels, dessins, gravures*, musée des Beaux-Arts de Dijon, 1963

#### Bibliography

Bellier de La Chavignerie & Auvray; Bénézit; Bouvier d'Yvoire 1994; Dumont-Wilden 1909; Grove 2000; Lemoine-Bouchard 2008; Portalis 1899–1900; Quarré 1958; Quarré 1964; Ratouis de Limay 1946; Sanchez 2002; Sanchez 2004; Thieme & Becker

#### Pastels

AUTOPORTRAIT, 54x45 ov., sd / “Peint par lui-même 1775”, √ cryptogram (Darras; Fernandez; Mme Fadier, Paris, 1963; Swiss PC). Exh.: Hoin 1963, no. 44. Lit.: Portalis 1899, repr. **Ⓢ**



Photo courtesy owner

AUTOPORTRAIT, pstl, 49x41, sd → 1775 (PC 2009) **Ⓢ**



AUTOPORTRAIT, pstl, 46x37.5, de profil à dr. (Dr François Baron, Dijon, 1963). Exh.: Hoin 1963, no. 45

AUTOPORTRAIT, red, black chlks, pstl, stumping/gr-br. ppr, 51x37.5, c.1780 (Washington, NGA, 1998.17.4. Ian Woodner 1973, exh. Schab Gallery, New York, 1973–74, no. 112; desc. Andrea & Dian Woodner, New York, 1990; don 1998). Exh.: Washington 1995, no. 93; Washington 2006a **Ⓢ**



~version, cr. clr, 45.5x37.9 (New York, Sotheby's, 23.I.2001, Lot 325 repr., as inconnu, est. \$6–8000) **Ⓢ**



Photo courtesy Sotheby's

AUTOPORTRAIT, pstl, Salon de 1801, no. 174

AUTOPORTRAIT, pstl/ppr, 54x46 ov., sd 1804 (Dijon, mBA, inv. CA 319. Don Hoin a.1817). Exh.: Paris 1878, no. 641; Hoin 1963, no. 59; Dijon 1972, no. 11 n.r. Lit.: Cat. Musée 1883, no. 319; Portalis 1899; Magnin 1914, no. 319; Chabeuf 1914b, p. 61; Ratouis de Limay 1946, pl. XL/59; Vergnet-Ruiz & Laclotte 1962, n.r. **Ⓢ**



Photo © Musée des Beaux-Arts de Dijon

~cop., pstl, 63x44 (Tours, Odent François, 20.X.2003, Lot 16, anon., inconnu; Tours, Odent François, 29.XI.2004, Lot 14) **Ⓢ**



AUTOPORTRAIT tenant un porte-crayon, pstl/ppr bl, 40x32, sd 1805 (artiste; don: beau-père, M. Thuaut, 19.X.1805; desc.: M. Royer-Collard, Tours; D. David-Weill, Neuilly-sur-Seine; London, Sotheby's, 10.VI.1959, Lot 95 repr.; W. H. Schab Gallery, New York, cat. 26, no. 23 repr.; New York PC 1967). Lit.: Henriot 1926–28, III, p. 17; Morice, *L'Art et les artistes*, 1907, pp. 227–35 **Ⓢ**



AUTOPORTRAIT, pstl, 56x45 ov., sd 1806 (Dijon, mBA, inv. G 32. Mme de Chamberet; Henri & Sophie Grangier; legs Grangier 1905). Exh.: Bruxelles 1904, no. 35; Hoin 1963, no. 60; Dijon 1972, no. 12, pl. VII; Pau 1973, p. 32; Dijon 2000, Cat. B 26, p. 148. Lit.: Portalis 1899; Chabeuf 1914a, p. 62, pl. XXIV; Magnin 1914; Gaitet 1917, no. 32, repr. p. 9; Magnin 1920, p. 117; Ratouis de Limay 1946, p. 94; Vergnet-Ruiz & Laclotte 1962, n.r. **Ⓢ**



Photo © Musée des Beaux-Arts de Dijon

AUTOPORTRAIT devant le profil de sa femme, pstl, 81x61, sd 1815 (Cambridge, Horvitz Collection. Mme la générale Darras, 1909; Fernandez; Mme Fadier, Paris, 1963. Didier Aaron, cat. 2000, repr. clr; acqu. a.2005). Exh.: Paris 1908a, no. 25, pl. 18; Hoin 1963, no. 63, pl. XIII **Ⓢ**



[larger image](#)

AUTOPORTRAIT, pstl (Mme Hoin, veuve, amateur et collectionneur). Exh.: Dijon 1849, no. 449

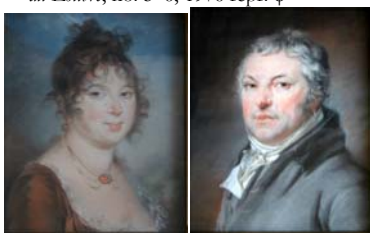
M. ADELON, pstl, 39x31, sd 1812 (Paris, Drouot, 31.III.1914) **Φ**



M. ADELON (Paul Royer-Collard). Lit.: Portalis 1900, repr. **Φ**



Jean-Baptiste ANTHONY, secrétaire du roi en la chancellerie près le parlement de Besançon 1782, pstl, 39.5x31.5, s "Cde Hoin L'an XI ou 1803"; & pendant: épouse, pstl, 39.5x31.5, sd / "Cde Hoin, 1803" (Dijon, mBA, inv. 4988-1/2. Paris, Drouot, Ader, Picard, Tajan, 28.II.1973, Lot 61/62, Fr11,000). Exh.: Dijon 1995. Lit.: Quarré 1973, p. 81; *Chronique des arts*, 1974, no. 66 repr. (*Mme Anthony*); *Revue du Louvre*, no. 5-6, 1976 repr. **φ**



Sophie ARNOULD (1744-1802), pstl (F. de Villars; Paris, Pillet, 13.III.1868, Fr142)

Mme Théophile BERLIER, née Marie-Françoise-Blanche Marlot (1770- ), 1<sup>ère</sup> femme du président de la Convention, de 3/4 à g., robe bleue, ruban bleu aux cheveux, pstl/ppr, 48x39 (Dijon, mBA, inv. G 34; dep.: Rectorat, Dijon. Legs Henri & Sophie Grangier 1905). Exh.: Dijon 1972, no. 19 attr. Lit.: Magnin 1914; Gaitet 1917, no. 34; Magnin 1920, p. 117; Vergnet-Ruiz & Laclotte 1962, n.r. Attr. [?]. A/r David pnt, Mme Berlier et sa fille Rose (Dijon, mBA. Legs Gustave Masson) **Φ**



Photo © Musée des Beaux-Arts de Dijon

Jean-Baptiste Britard, dit BRIZARD (1721-1791), de la Comédie-Française, 55x44, sd ← "CJB [monogram] Hoin P<sup>e</sup> 1783" (Théodore Mante (1891-1947), 1908-23; son fils. Patrice Mante-Proust (1926-2006), Paris, 1963). Exh.: Paris 1908a, no. 24, inconnu, pl. 17, as Brizard; Paris 1927a, no. 21, pl. XC-132; Hoin 1934, no. 10; Hoin 1963, no. 48 **Φ**



[larger image](#)

~version, pstl, 55.5x45.5, "CJB [monogram] Hoin P<sup>e</sup> 1783" (Notre Dame, Snite Museum, inv. L88.28.2. London, Phillips, 8.XII.1987, Lot 40, est. £5-8000). Lit.: Spiro & Coffman 1993, p. 41 **Φ**



~version, pstl/ppr, 54x44, sd ← "C. J. Hoin Pt 1783" (Paris, Comédie-Française, I 0325. Enghien, 23.XII.1984, as of Nizard, Fr31,500; Paris, Drouot, Briest, 20.XI.1985, Fr90,000, acqu. by preemption) **Φ**



Photo courtesy Comédie-Française

Jean-Baptiste BRUNOT (1749-1824), orfèvre, pstl/ppr, 60x40, sd "C<sup>de</sup> Hoin, 1806", inscr. verso (Dijon, mBA, inv. 1995.8.1). Lit.: *Revue du Louvre*, III, .VI.1996, repr. **φ**



Mme [Antoine-Marie-Pierre Le Caron] de CHOCQUEUSE [∞ 1802], née Pauline du Crocquet de Guyencourt, pstl, 59x42 (John Mitchell, London, c.1970) **Φ**



??Adeline COLOMBE, pstl, ov. (Paris, Georges Petit, 11.VI.1929). Lit.: *Gaulois artistique*, 28.V.1929, as Vigée Le Brun [v. Éc. fr.]

Mme J.-F. DELATOUR, née Catherine-Françoise Guérin, femme du secrétaire du roi du grand collège, assise, en buste, en robe rose à col blanc, châle noir, pstl, gch., 18x15, sd 1782 (Béraldi. Monaco, Sotheby's, 8.II.1981, Lot 17 n.r., Fr900)

Mme Jean-Henri Gourgaud, dite Mme DUGAZON, née Louise-Marie Lefèvre (1755-1821), en buste, dans le rôle de Nina, en *Nina, ou La Folle par amour*, de Dalayrac et Marsollier, gch.

~étude, pstl, 1786 (Porgès; Mühlbacher; vente 1899). Lit.: Portalis 1900, repr. p. 13

~repl., pstl, 41.0x33.0, sd "C<sup>de</sup> Hoin 1808" (Émile Delagarde. Paris, Christie's, 21.III.2002, Lot 163 repr., est. €2-3000, €1500 [=€1762]). Lit.: Portalis 1900, pp. 12f repr., "reprise autographe" **Φ**



Photo courtesy Christie's

Mme DUGAZON, en Nina, pstl, ov. (Alphonse Kann; Paris, Georges Petit, Lair-Dubreil, 6-8.XII.1920, Fr6050; Barrington)

?Mme Gourgaud DUGAZON, pstl, 70x57.5 (baron Gourgaud; Paris, Georges V, Tajan, 5.IV.2001, Lot 7 repr., attr., est. Fr60-80,000) **Φ**



?Catherine-Rosalie Gérard, dite La DUTHÉ (1748-1830), pstl/ppr, 45.7x36.8 (Boston, MFA, inv. 65.2660. Cailleux, Paris; acqu. Forsyth Wickes 1927; legs 1965). Exh.: Paris 1925a, no. 75; Paris 1929, no. 158; Copenhagen 1935, no. 270. Lit.: Munger & al. 1992, no. 27 repr., attr.; Blanc 2006, p. 70 repr., as Mme Filleul, autoportrait **Φ**



Photo ©2006 Museum of Fine Arts, Boston

=?fillette, pstl (Cailleux 1923). Exh.: Paris 1923c, "si délicat, si gentilement candide"

*Gourgaud, v. Dugazon*

Jean-Jacques-Louis HOIN (1722-1772), chirurgien du roi, père de l'artiste, sd "J.J.L par C.de Houin P.tre de Sa Majesté Louis 18, 1815", 46x38 (Félix Doistau; Paris, Georges Petit, 9-11.VI.1909, Lot 92, Fr1200; Marius Paulme; Paris, 13-15.V.1929, Lot 106, Fr18,000. Paris, Christie's, 21.III.2002, Lot 161 repr., est. €5-7000, €5875). Exh.: Paris 1927a, no. 22, no pl. **Φ**



Photo courtesy Christie's  
[larger image](#)

?Le père de l'artiste, pstl, 45x36.5 ov. (Comtesse de Chamberet. Dijon, Sadde, 22.III.2009, Lot 241 repr., as of ?François-J.-Claude Hoin, père de l'artiste, est. €3–4000). Lit.: *Gazette Drouot*, 6.III.2009, p. 268 repr. φ



?Le frère de HOIN, pstl, 56x46 ov., sd "Hoin, peintre du Roy, 3 Oct. 1782"; & pendant: épouse, pstl, 56x45, sd 1782 (Darras; Fernandez; Mme Fadier, Paris, 1963). Exh.: Hoin 1963, no. 49/50, inconnus Φ



[?]?Le frère de HOIN, pstl, 54x44 ov., sd "CHoin/Pinxit/1804"/?"An 12 1804" (Dijon, Sadde, 22.III.2009, Lot 240 repr., ?frère, est. €6–8000; Dijon, Sadde, 17.V.2009, Lot 188 repr., est. €6–8000; Paris, Drouot, Oger & Camper, 11.XII.2009, Lot 23 repr., est. €6–8,000, €5200). Lit.: *Gazette Drouot*, repr.; Jeffares 2006, p. 251C n.r., inconnu; *Gazette Drouot*, 6.III.2009, p. 268 repr. φ



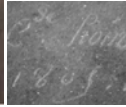
Mme Lefort, plus tard Mme HOIN, née Amélie Thuaut/Thuault, pstl/ppr, 48x42.5, p.1801 (Dijon, mBA, inv. J 146. Legs Gaston Joliet 1928). Exh.: Hoin 1963, no. 56, pl. XII; Dijon 1972, no. 8 n.r. Φ



Photo © Musée des Beaux-Arts de Dijon

?Mme HOIN, pstl/ppr, 39.1x30.1, sd √ 1805 (Alexandre Doucet. Mme Doucet; Paris, Drouot, 21–22.XI.1966, Lot 51 repr. [?Paris, Drouot, Audap, Godeau, Solanet, 1.III.1970,

inconnue, 1805, Fr2500]. Mme Anne-Marie Passee; Tours, Odent, 25.VI.2001, Lot 44, est. Fr30–40,000. La Flèche, Manson, 23.VI.2002, Lot 119 repr., as ?Mme Hoin, b/i. Le Mans, Sanson, 30.VI.2007, Lot 147 repr., ?Mme Hoin, €2600). Lit.: Jeffares 2006, p. 252Bi, inconnue Φ



Mme HOIN, pstl, 56x45 ov., sd 1808, pendant to 1806 Autoportrait (Dijon, mBA, inv. G 33. Mme de Chamberet; Henri & Sophie Grangier; legs Grangier 1905). Exh.: Bruxelles 1904, no. 35; Hoin 1963, no. 61; Dijon 1972, no. 13, pl. VII. Lit.: Portalis 1899; Chabeuf 1914a, p. 62, pl. XXIV; Magnin 1914; *Revue de Bourgogne*, VI, 1916, p. 370 repr.; Gaitet 1917, no. 32, repr. p. 10; Magnin 1920, p. 117 repr.; Ratouis de Limay 1946, p. 94; Vergnet-Ruiz & Laclotte 1962, n.r. φ



Mme HOIN, 65x55 (Oudiette; Mme la générale Hemelot, Paris, 1963). Exh.: Hoin 1963, no. 62

Les frères de l'artiste (Mme de Chamberet, Dijon)

?L'acteur LAGRENÉE, pstl, 37x33 (Monaco, Sotheby's, 29–30.XI.1986, Lot 34 repr., attr., est. Fr50–70,000) Φ



Photo courtesy Sotheby's

??La duchesse de LA VALLIÈRE, née Louise de La Baume Le Blanc (1644–1710), en buste de ¾ à dr., portant une longue chaîne ornée de pendeloques et un bouquet à son corsage blanc; draperie brune retenue par une agrafe; fond brun foncé, pstl/ppr, 48.5x42 (Dijon, mBA, inv. J 33. Don Albert Joliet 1928). Lit.: Dijon 1972, no. 18, attr., ?a/r a 17<sup>th</sup> century portrait Φ



Photo © Musée des Beaux-Arts de Dijon

Le dauphin, fils de Louis XVI [LOUIS-François-Joseph-Xavier de France (1781–1789)], pstl, 1789 (A. Vitu 1867). Exh.: Versailles 1867, no. 117 n.r.

LOUIS XVIII (La Loge; Paris, 1872)

Mme de M.\*\*, pstl, 64.8x54.0, Salon de la Correspondance, .XII.1779

Le sculpteur Jérôme MARLET (1731–1810), pstl, 59x48.5 ov. (Dijon, mBA, inv. CA 518. Legs Hoin 1817). Exh.: Dijon 1961, no. 113; Hoin 1963, no. 58; Dijon 1972, no. 10 n.r. Lit.: Cat. musée 1883, no. 518; A. Arnoult, *L'intermédiaire des chercheurs et curieux*, XXI, 1888, 368, anonyme, c.1785; Charles Oursel, "Famille Marlet", *Mémoires de la commission des antiquités du département de la Côte-d'Or*, XVI, 1909–13, pl. XLVIII; Dijon 2000, p. 145, fig. 3 Φ



Photo © Musée des Beaux-Arts de Dijon

La baronne van PALLANDTI, pstl, 25x22 (Zurich, Galerie Koller, 5.VI.1974, Lot 3197 n.r., SwFr1900)

Mme Pierre-Guillaume de ROCHEBRUNE, née Caroline Dumas de Polard, sœur cadette de Mme Tixier, 55x45 ov., sd 1790 (Paris, Charpentier, 17.V.1956, Lot 1 repr. Pierre Herdhebut, Amiens, 1963. Paris, Drouot, Thierry de Maigret, 16.VI.2011, Lot 320 repr., with pendant, est. . €5–8000, €5800). Exh.: Hoin 1963, no. 51. Lit.: Portalis 1900, p. 205 repr. Φ



?Anne-Josèphe Terwagne, dite THÉROIGNE de Méricourt (1762–1817), pstl, 59.5x49.9 (Kate de Rothschild 2002, as Éc. fr., c.1790). ?Attr. Φ



Photo courtesy Kate de Rothschild

~version, pnt. (Carnavalet). *Olim* attr. Vestier

Mme [Louis-Marie-Luc] TIXIER, née Dumas de Polard, 55x45 ov., sd 1790 (Paris, Charpentier, 17.V.1956, Lot 2 repr. Pierre Herdhebut, Amiens, 1963. Paris, Drouot, Thierry de Maigret, 16.VI.2011, Lot 320 repr., with pendant, est. . €5–8000, €5800). Exh.: Hoin 1963, no. 52. Lit.: Portalis 1900, p. 19 repr. Φ



Jean-Baptiste VOLFIUS (1734–1822), évêque constitutionnel de la Côte-d'Or 1791–1801, pstl/ppr, 51x47 (Dijon, mBA, inv. 2581. Desc. Henri Chabeuf; don 1914). Exh.: Dijon 1957, no. 51; Hoin 1963, no. 57, attr. Lit.: Magnin 1920, pp. 115, 307; Dijon 1972, no. 9 n.r.; Pierre de Saint-Jacob, "Histoire de la Bourgogne", *Visages de la Bourgogne*, Paris, 1942, repr. p. 74; abbé Garraud, "Le portrait de M. Volfius", *Bulletin d'histoire et d'archéologie religieuse du diocèse de Dijon*, x, 1892, p. 169 ◻



Photo © Musée des Beaux-Arts de Dijon

Tête de Christ, pstl, Salon de Dijon 1771  
Tête de vieillard, vue de profil, 1778, Salon de Toulouse 1779, no. 191 (Toulouse, musée des Augustins, inv. RO 524). Lit.: Musée cat. 1806, no. 260; Roucoule 1836, no. 269; cat. 1850, no. 264; cat. 1864, no. 380; cat. 1908, no. 524; Toulouse 2001, p. 164 repr. ◻



Photo courtesy musée des Augustins

Homme, pstl, 52.5x42.5, sd "Fait par son ami Claude-J.-B. Hoin peintre du roi", 1778 (Swiss PC) ◻



Photo courtesy owner

Homme, 55x44.5, Salon de la Correspondance, .VII.1779

Homme, pstl, 55x44.5, Salon de la Correspondance, .XII.1783

Homme en habit roux, crayon, reh. pstl, 38x29, sd 1805 (Paris, Drouot, 31.III.1914, Lot 50 repr.) ◻



Vieillard à la monnaie d'or, en buste, de ¾ à g., regardant une pièce d'or à l'effigie de profil; vêtement gris à col blanc, chaîne d'or, fond gris, pstl/ppr, 33x26, s r "C<sup>de</sup> Hoin" (Dijon, mBA, inv. J 94. Don Albert Joliet 1927). Exh.: Hoin 1963, no. 67; Dijon 1972, no. 17 ◻



Tête d'homme barbu, ¾ à dr., 38.5x30.5, s v "C<sup>de</sup> Hoin" (Louvre RF 41362. [=?F. de Ribes Christoffle; Paris, Petit, 10–11.XII.1928, Lot 37 n.r.]; Paris, Drouot, Ader, Picard, Tajan, 4.XI.1980, Lot 77, fr3800) ◻



Lieutenant du régiment Navarre-Armagnac, dans l'uniforme de 1786, pstl/ppr, 27.5x24 (Paris, musée de l'Armée, inv. 5684, Ea 70. M. Fallou, 37 boulevard Malesherbes; Edouard Detaille; don de la Sabretache 1904). Attr.

M..., pstl (Mme Hoin, veuve, amateur et collectionneur). Exh.: Dijon 1849, no. 451  
Homme (?Paris, 25.XI.1927, Lot 50 repr.) ◻



Homme, pstl, 59x47 ov. (comtesse d'Eugny 1935). Exh.: Copenhague 1935, no. 269 n.r.

Homme en buste, 59x47.5 ov. (Paris, Drouot Rive-Gauche, Ader, Picard, Tajan, 7.V.1976, fr3000)

Homme, pstl, 35x22 (baron Roger Portalis; Paris, Drouot, 2–3.II.1911. Paris, Drouot, Audap Solanet, Godeau-Velliet, 17.VI.1994, Lot 158 repr., fr33,000) ◻



Jeune fille, 45x37, 1778, Salon de Toulouse 1779, no. 192 (Toulouse, musée des Augustins, RO 525, Palais Niel). Exh.: Hoin 1963, no. 47 pl. XI; Toulouse 2001, p. 164. Lit.: Cat. 1806 no. 260; Roucoule 1836, no. 270; cat. 1850 no. 265; cat. 1864 no. 381; cat. 1908 no. 525; Vergnet-Ruiz & Laclotte 1962, n.r. ◻



Photo courtesy musée des Augustins

Mad..., 64.8x54.0, Salon de la Correspondance, .XII.1783

Jeune femme en buste, pstl/ppr, 42.5x34, sd v 1803 (Paris, Palais Galliera, 19.VI.1970, Lot 14. Dijon, Aguttes-De Vrégille & Bizouard, 10.III.1996, Lot 3 repr., fr14,500. Paris, Gros-Delettrez, 2.IV.2007, Lot 7 repr., est. €2–3000, b/i) ◻



Allégorie de l'Été, pstl, 54x44.5 ov., sd ← "C<sup>de</sup> hoin invenit et/pinxit 1813"; & pendant: Allégorie de l'Automne, pstl, 56x46 ov., sd ← "cde hoin invt/et Px 1813" (Paris, Herbette, 3.IV.2005, est. €8–10,000; Doullens, Herbette, 5.VI.2005, b/i; New York, Sotheby's, 25.I.2006, Lot 141/142 repr., est. \$10–15,000 each, as =Baudot version). Lit.: *Gazette Drouot*, 27.V.2005, p. 186 repr./n.r. ◻



Photos courtesy Sotheby's

=? Été, dit Jeune fille en allégorie de Printemps, pstl, 55x45 ov. (Henry Baudot, Dijon; 14–24.XI.1894, Lot 145/146, fr1600 together). Lit.: Portalis 1900, repr. ◻



Jeune femme: effet de lumière, 40x31, sd 1814 (Paris, Drouot, 31.III.1914, Lot 33 repr.) ◻



Allégorie de l'Automne, en buste, la tête légèrement penchée à g., portant un corsage blanc orné de deux roses, des raisins à la main dr., deux bouquets piqués dans ses cheveux, 45x38 (Dijon, mBA, 2899. Don Mme Lebon 1927). Exh.: Hoin 1963, no. 55. Lit.: Dijon 1972, no. 14 n.r. Ⓚ



Tête de jeune femme au ruban bleu, cr. clr, esquisse, 49.5x38.2 (Dijon, mBA. Dr Laloge). Exh.: Hoin 1963, no. 76, pl. XVII Ⓚ



Jeune femme, pstl, 40.9x32.3 (Langres, musée d'Art et d'Histoire, inv. 872.1.15, réserve, musée du Breuil. Dijon, M<sup>e</sup> Guyot, 1872, Lot 183, Fr105; acqu.). Exh.: Hoin 1963, no. 53. Lit.: Vergnet-Ruiz & Laclotte 1962, n.r.; Portalis 1900, repr. Ⓚ



Jeune fille, pstl, 39.6x34.6 (Paris, ENSBA, inv. PM 2837. Don Mathias Polakovits) Ⓚ



Femme, pstl/ppr, 30.9x24 (Tours, mBA. Legs Foulon de Vaulx). Exh.: Hoin 1963, no. 54

Mme..., pstl (Mme Hoin, veuve, amateur et collectionneur). Exh.: Dijon 1849, no. 450  
Jeune femme, s (Paris, Drouot, 7.IV.1913, Lot 43 repr.) Ⓚ



Jeune femme, pstl; & pendant: Jeune femme tenant un panier de fleurs et de raisins, pstl (Paris, 22.VI.1921, Fr4850)

Jeune fille au nid, pstl, 38.5x30.5, s "C<sup>de</sup> Hoin invenit et fecit" (Cailleux 1933). Exh.: Paris 1933b, no. 14 n.r.

~pendant, Jeune femme tenant des fleurs (Cailleux 1933). Exh.: Paris 1933b, no. 13 n.r. Ⓚ



Tête de jeune femme au ruban bleu, pstl, esquisse, 49x40 (Dr François Baron, Dijon, 1963). Exh.: Hoin 1963, no. 46 n.r.

Jeune femme, pstl, 23x33 (Bruxelles, Galeries Nackers, 16.XI.1963, BFr7000)

Femme en buste, de 3/4 vers la dr., pstl, 39.5x31.5 (Roger Portalis; Paris, Drouot, 2-3.II.1911, Lot 121 repr. Paris, Drouot Salle 11, Engelmann, 11.III.1964, Lot 66, Fr1450; Paris, 16.III.1966, Lot 43 n.r.)

Jeune femme, pstl, 39x31 (Paris, 8.VI.1988, Fr12,000)

Femme, pstl/ppr, 32x22 (Paris, Couturier-de Nicolaj, 16.VI.1993, Lot 20 repr., est. Fr50-60,000)

Petite fille aux yeux bleus et rubans roses, pstl, 33x27.5 ov. (Paris, Libert-Castor, 2.XII.1994, Lot 23 repr., est. Fr15-20,000, Fr22,500) Ⓚ



Jeune femme au ruban blanc, pstl, 59x48 (Paris, Drouot, Tajan, 27.VI.2001, Lot 151 n.r., attr., est. Fr12,000)

Jeune femme, pstl/ppr bl.-gr., 34x25 (London, Christie's South Kensington, 12.XII.1996, Lot 211 repr., attr., est. £200-300, £380. New York, Christie's, 23-24.VII.2003, Lot 247 repr., est. €1500-2000, \$750) Ⓚ



Femme en robe bleue (Versailles, 20.VI.2004, Lot 24 repr., attr.) [v. Éc. fr.]

Femme, pstl/ppr, 58x45 ov. (Versailles, Perrin-Royère-Lajeunesse, 8.X.2006, Lot 65 n.r., attr., est. €2-3000, €600)

Jeune femme, pstl, 39.3x31.5 (PC 2006; New York, Sotheby's, 26.I.2011, Lot 632 repr., est. €8-12,000) [new attr.] Ⓚ



Femme, pstl, 58x45 ov. (Versailles Enchères, Perrin-Royère-Lajeunesse, 10.VIII.2006, Lot 65 n.r., attr., est. €2-3000)

Femme à la coiffure décorée de lilas, pstl, 39x31, s "C<sup>de</sup> Hoin/P<sup>re</sup> de Sa Majesté/Louis" ([?]ohn Postle Heseltine, initials on R Dolman & Son framemaker's label, 1910-19, verso). PC 2011) Ⓚ



Homme, pstl, 39x31, sd "C<sup>de</sup> Hoin/1803"; & pendant: Femme, pstl, 39x31, sd "C<sup>de</sup> Hoin/1804" (Paris, Christie's, 21.III.2002, Lot 162 repr., est. €5-7000). Lit.: L. Vauxcelles, *Claude Hoin, peintre de Monsieur*, Paris, 1934, no. 9-10 Ⓚ



Adoration des Bergers, pstl, Salon de Dijon 1771

Trois portraits, pstl, Salon de Dijon 1771

Trois têtes de fantaisie, pstl, Salon de Dijon 1771

Deux têtes d'étude, pstl, Salon de 1802, no. 127

Pastel/ppr, 41x31 (Tours, Odent, 25.VI.2001, Lot 12 n.r., b/i)

#### Pastel copies of other works

Thomas Howard, Earl of ARUNDEL (1586-1646), pstl/ppr, a/r Van Dyck, 54x43.5 (Dijon, mBA, 1984-3-D. Don Jean Bertschy 1984)

REMBRANDT jeune, pstl, 53x43 (F. de Ribes-Christoffle; Paris, Georges Petit, 10-11.XII.1928, Lot 36 n.r., Fr13,000; Larache; New York, American Art Association, 21.III.1929, Lot 43 repr.). A/r Rembrandt autoportrait, 1632 (comtesse de Verrue; duc d'Orléans) Ⓚ



Eléazar SWALMIUS (1582–1652), pasteur, pstl/crt., 56x46, s “Cl. Hoin” (Dijon, mBA, 4493. Don Société des Amis du Musée 1960). Exh.: Dijon 1961, no. 116; Hoin 1963, no. 66, pl. XXII. Lit.: Quarré 1958, p.83 repr.; Quarré 1964, p.252; Dijon 1972, no. 16. A/r Rembrandt pnt. (duc d’Orléans) **Φ**



[larger image](#)

Photo © Musée des Beaux-Arts de Dijon

Homme, a/r Jakob Van Oost, pstl/crt., 55x45.5 (Dijon, mBA, 4494. Don Société des Amis du Musée 1960). Exh.: Hoin 1963, no. 64. Lit.: Quarré 1964, p. 252; Dijon 1972, no. 15 **Φ**



Photo François Jay © Musée des Beaux-Arts de Dijon

Femme âgée, pstl, 44x36 (Dijon, musée Magnin, 1938 DF 513. Magnin; acqu. p.1922; Legs Maurice Magnin 1938). Exh.: Hoin 1963, no. 65. Lit.: Cat. 1938, no. 513; Rosenberg 1987, fig. 48. A/r Rembrandt pnt., sd 1654 (Hermitage) **φ**

