

# Neil Jeffares, *Dictionary of pastellists before 1800*

## Online edition

### **GULLIBAUD, Jean-François**

Geneva 20.VII.1718–18.VII.1799

The son of a painter from Grenoble, and a member of an extended family of artists, Guillibaud (Guillebaud, Guilliebaut, Guillibau, Guilbaud etc.) was born in Geneva, but must have travelled probably to Germany or Paris around 1745 to make his portrait of Karl Friedrich von Baden (medium unspecified) which was engraved by Wille for a book published in Lausanne (where the artist may have been at the time).

At some stage in the 1740s he married Anne Fabry (1720–1800), also from Geneva; two sons, born in 1749 and 1760 both died young in Geneva.

His Geneva portraits all date from after 1763; most are before 1773.

It seems that Guillibaud used a narrow range of standard poses, so that, for example, the two unknown men in Geneva and that signed and dated 1762 are apparently copies, but the sitter is probably different; the wives are quite different. He occasionally worked in oil, but pastel was his medium of choice. Rigaud (1849) noted the range of his accomplishment, adding “Les meilleurs sont des pastels représentant des figures presque entières, de petite dimension, qui sont posées avec esprit et beaucoup de naturel. Il y a une grande douceur et beaucoup de fini dans le travail; les accessoires, tels que vêtements, fourrures, sont admirablement bien traités. La ressemblance était remarquable.”

#### **Bibliography**

Bénézit; Buyssens 1988; Deonna 1943; Dussieux 1856, p. 14; Füllli 1806; Geneva 1931; Ratouis de Limay 1946; Rigaud 1849, p. 62; R&L p. 706; Thieme & Becker

#### **Pastels**

J.367.101 AUTOPORTRAIT, pstl/ppr, 47.5x40.2, c.1760–70 (Geneva, Société des Arts, inv. Gui.1. Don de l'auteur, an VII). Exh.: Geneva 1942, no. 26; Geneva 2025, no. 13 repr. Lit.: Crosnier 1910, pp. 118f repr.; Deonna 1943, no. 41a, fig. 6 φ



J.367.103 Guillaume AUBERT, pstl, 64x48, 1776 (Fernand Aubert, Geneva, 1942). Exh.: Geneva 1931, no. 9, as ??1770. Lit.: Deonna 1943, no. 1 n.r.

J.367.104 Mme BARDE-REY [?Mme Pierre BARDE, née Élisabeth Rey], pstl, 60x48, 1764 (Mme Albert Gampert-Revilliod, Geneva, 1942). Exh.: Geneva 1931, no. 26. Lit.: Deonna 1943, no. 2 n.r.

J.367.105 Mme [Georges Gottlieb] BEURLIN, née [Marthe] Marchand (1738–), pstl, 24x18, sd

*verso* 1770 (M. M. Chauvet, Geneva, 1942). Exh.: Geneva 1931, no. 11. Lit.: Deonna 1943, no. 3 n.r.

J.367.106 Michel-Christian BEURLIN (1762–1843), fils de Mme Beurlin-Marchand, pstl, 23x18, sd *verso* 1771 (M. M. Chauvet, Geneva, 1942). Exh.: Geneva 1931, no. 12. Lit.: Deonna 1943, no. 4 n.r.

J.367.107 Jeanne-Madeleine BEURLIN (1766–), fille de Mme Beurlin-Marchand, pstl, 23x18, sd *verso* 1771 (M. M. Chauvet, Geneva, 1942). Lit.: Deonna 1943, no. 5 n.r.

J.367.108 Mme BILLIET-DIODAT, pstl, 25.4x20.3 (Zurich, Koller, 12.XI.1982, Lot 5288, Swf2400)

J.367.109 Pierre BOISSIER (1732–1792), de ¾ à g., assis, tenant une tabatière dans la g., pstl, 33x25, sd *verso* “Peint par J. Fr. Guillibaud, 1766” (Robert Naville, Geneva, 1942). Exh.: Geneva 1931, no. 25. Lit.: Deonna 1943, no. 6 n.r.

J.367.11 Jean-Jacques BOISSIER (1729–1790), de ¾ à dr., assis, la main g. posée sur la tête d'un chien, pstl, 33x25, sd *verso* “Peint par J. Fr. Guillibaud à Genève en 1765” (Robert Naville, Geneva, 1942). Exh.: Geneva 1931, no. 24. Lit.: Deonna 1943, no. 7 n.r.

J.367.111 Mme Jean-Jacques BOISSIER, née Renée Turretini (1743–), de ¾ à dr., assise, pstl, 33x25, sd *verso* “Peint par J. Fr. Guillibaud à Genève en 1765” (Robert Naville, Geneva, 1942). Lit.: Deonna 1943, no. 8 n.r.

J.367.112 Mme Isaac CARDOINI, née Marie Joly (1746–1770), pstl, 55x45, sd *verso* “peint par Guillibaud”, 1767 (Mlle Jeanne Aubert 1906. Dr Pierre Gautier, Geneva, 1942). Exh.: Geneva 1906, no. 105. Lit.: Deonna 1943, no. 9 n.r.

J.367.113 Mme Guillaume Fuzier CAYLA, née Judith Vial de Beaumont

J.367.114 =?, pstl, 42.5x34, inscr. *verso* “Peint en 1777 d'après M. Guillebaud” (J. L. Cayla, Chatelaine, Geneva, 1942). Lit.: Deonna 1943, no. 41 n.r., as autograph

J.367.1145 Guillaume-Philibert CRAMER-de Tournes, m/u (Louis Cramer-Micheli 1906). Exh.: Geneva 1906, no. 5

J.367.115 [?][?][?]DIDEROT, pstl/soie, 55x44 (Mme Aug. Gampert-Picot, Geneva, inscr. *verso*; Geneva, Genève Enchères, 23.IX.2015, Lot 260 repr., éc. genevoise, fin XVIII<sup>e</sup>, est. Swf500–800) [new attr., ?] φαδν



J.367.117 Mme Pierre FABRI, née Catherine Vernet, pstl, 25x20, sd *verso* 1768 (Mme E. de

Marignac, Chouilly, Geneva, 1942). Exh.: Geneva 1942, no. 26. Lit.: Deonna 1943, no. 10, fig. 5 φ



J.367.119 Jean-Baptiste FATIO DE PELLISSARI (1733–1794), syndic, en uniforme, pstl, 70x52, sd *verso* “Peint par J. Fr. Guillibaud en 1771” (Paul Fatio, Bellevue, Geneva, 1942). Exh.: Geneva 1931, no. 27. Lit.: Deonna 1943, no. 7 n.r.

J.367.12 Guillaume FAVRE à l'âge de 16 ans [?Guillaume Favre (1770–1851), lieutenant colonel, membre de la Constituante 1841, à 10 ans], pstl/pchm, 57x44.7, sd *verso* “Peint par Jn Fçois Guillibaud en 1781” (Geneva, mAH, inv. 1988-22. [Desc.: arrière-petit-fils du ?sujet] Pierre Favre [(1897–1986), architecte], Geneva, 1942) φδσ



[Florent A.] GILLE [(1801–1865)], bibliothécaire de l'empereur à Saint-Petersbourg, m/u (Mlle Gille, sœur du sujet; don: Société des Arts 1866; not located 1942). Lit.: Crosnier 1910, p. 119 n.1; Deonna 1943, no. 13 n.r. [?attr.; chronologically impossible]

J.367.123 Mme Paul GIRARDOT de Vermeux, née Anne-Germaine Larrivée (1739–1783), lisant *Émile*, assise avec son fils Louis-Auguste (1757–), pstl/pchm, 37.5x47, inscr. *verso* “Peint par J. François Guillibaud, à Genève en 1763” (PC Geneva). Lit.: London, Sotheby's, 8.VII.2004, s.no. 133, n.r.; R&L no. 366, fig. 523 φ



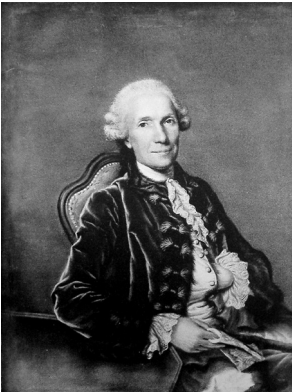
Zoomify

J.367.125 Mme François JENNINGS, née Jeanne-Élisabeth Trembley (1743–1820), pstl, 69x52, sd *verso* 1774 (Mme Horace Micheli, Landecy, Geneva, 1942). Lit.: Deonna 1943, no. 33, fig. 11 φ



J.367.127 Mme Marie LALOUET, tenant une guitare, pstl, 26x20 (Mlle Juliette Roguin, Geneva, 1942). Exh.: Geneva 1931, no. 18. Lit.: Deonna 1943, no. 14 n.r.

J.367.128 Abraham LE FORT (1711–1783), pstl, 34x26, sd *verso* 1766 (Henri Le Fort, Geneva, 1906–24; Jacques Le Fort 1942). Exh.: Geneva 1853; Geneva 1901; Geneva 1906, no. 106; Geneva 1931, no. 14; Geneva 1942, no. 26. Lit.: Baud-Bovy 1924, repr.; Deonna 1943, no. 15 n.r. Φ



J.367.13 Mme Abraham LE FORT, née Louise Auriol (1730–1794), pstl, 34x26, sd *verso* 1766 (Jacques Le Fort, Geneva, 1942). Exh.: Geneva 1853; Geneva 1901; Geneva 1906, no. 114; Geneva 1931, no. 15; Geneva 1942, no. 26. Lit.: Deonna 1943, no. 16 n.r.

*Le Fort, v.g. Roque*

J.367.132 Mlle LE FORT, pstl, 31x24 ov. (Le Fort-Diodati; J. Salmanowitz, Geneva, 1942; desc.: Geneva, Hôtel des ventes, 12.III.2008, Lot 1182 repr., est. Swf1500–2000; Geneva, Hôtel des ventes, 1.X.2008, Lot 1349 repr., est. Swf1000–1500). Lit.: Deonna 1943, no. 17 n.r. φ



J.367.134 Mme Jacques-André LULLIN DE CHATEAUVIEUX, née Madeleine Vernet (1748–1830), pstl (Mme E. de Marignac, Chouilly, Geneva, 1942). Exh.: Geneva 1942, no. 26. Lit.: Deonna 1943, no. 18 n.r.

J.367.135 Mme Marc MICHELI DE DULLIT, née Susanne-Françoise Plantamour, pstl, 26x21, sd *verso* 1764 (André Kunkler, Rolle, 1942). Exh.: Geneva 1896, no. 421; Lausanne 1921, no. 246; Geneva 1942, no. 26. Lit.: Deonna 1943, no. 19 n.r.

J.367.136 Pierre NAVILLE (1714–1790), pstl, 33x26 (le fils du sujet, Isaac-Louis Naville, c.1790; desc.: Mme Jules Naville, Geneva, 1942). Exh.: Geneva 1931, no. 7. Lit.: Deonna 1943, no. 20 n.r.

J.367.137 Mme Louis NECKER DE GERMAGNY, née Sophie-Catherine Cannac (1743–1789), pstl (château d'Hauteville 1932). Lit.: Grand d'Hauteville 1932, p. 51 repr., attr. Liotard [new attr.] φv



J.367.139 Pierre PICOT (1746–1822), professeur, pstl, 57x45, sd *verso* 1769 (Mme Gaston de Morsier, Geneva, 1942). Exh.: Geneva 1931, no. 28. Lit.: Deonna 1943, no. 21 n.r.

J.367.14 Pierre-François PLANTAMOUR (1740–a.1795), citoyen de Genève, adjoint au Conseil des Deux-Cents 1783, 1785, pstl/pchm, 26x21, sd *verso* “Peint par J<sup>n</sup> François Guillibaud en X<sup>bre</sup> 1766” (Geneva, mA, inv. 1900-41. Desc. Philippe Plantamour, Geneva; don 1900). Exh.: Geneva 1896, no. 428; Geneva 1914; Lausanne 1921, no. 245. Lit.: Deonna 1943, no. 22 n.r.; Buysens 1988, no. 142 repr. φσ



J.367.141 ~cop., pstl, 25x19, sd *verso* illisible “copie par Ch...Forster/1914” (Paris, Audap, 15.IX.2023, Lot 18) φκ

~v. pendant, Mme Jacques Rilliet

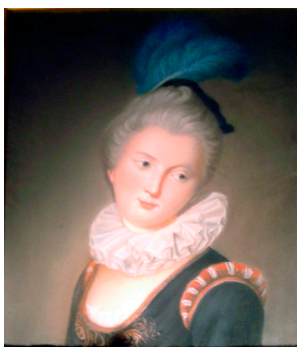
J.367.143 Mme de Polier, née Hardy [Mme Luc POLIER de Saint-Germain (∞ 1770), née Éléonore-Antoinette Hardy (1737–1828)], assise avec un livre, pstl/ppr, 26x20.3, inscr. *verso* “Madame de Polier née Hardy peint par J. François Guillibaud en 1763” (Zurich, Koller, 26.III.2010, Lot 3089 repr., as ?Mme Polier, est. Swf3–5000. Munich, Hampel, Lot 329 repr., 25.III.2011, éc. fr. c.1770, inconnue, est. €1200–1400; Geneva, hôtel des ventes, 13.VI.2012, Lot 1057 repr., as Guillebaud, inconnue, est. Swf1000–1500) φ



J.367.145 Mme Jeanne-Marie REVILLIOD de La Rive, 26.5x20, sd “Peint par J. François Guillibaud en 1763” (desc.: Dr Eugène Revilliod, Geneva, 1924; Mme Naef-Revilliod, Geneva, 1942). Exh.: Geneva 1931, no. 23; Geneva 1942, no. 26. Lit.: Baud-Bovy 1924, repr.; Deonna 1943, no. 23, fig. 8 [p/a/r Santerre, Charlotte Desmares, pnt. (Paris, Comédie-Française). Lit.: Lesne 1988, no. 58; Watteau 1984, pp. 521, 522, repr. ou grav. Nicolas Château 1708] Φ



J.367.147 ~version, pstl (Geneva, mA, inv. CR 440) [the eyes closer to the Château grav.] φβσ



J.367.149 Étienne-Salomon REYBAZ (1737–1804), ministre du Saint Evangile, représentant de la République de Genève près la République française, pstl, 34x25, sd *verso* “Peint par Jn François Guillibaud; à Genève, en 1766” (Genève, bibliothèque, inv. 0288. Acqu. dans le Canton de Vaud 1924). Exh.: Geneva 1931, no. 33 *bis*. Lit.: Édouard Chapuisat, *De la terreur à l'annexion*, 1914, p. 216 repr.; *Bibliothèque de Genève, comptes rendu*, 1924, pp. 11f, fig. 2; Bouvier 1936, p. 253; Deonna 1943, no. 24 n.r. φ



~grav. Roger

J.367.152 M. RIGAUD, syndic, pstl, 26x20, sd 1761 (Charles Sarasin, Grand Saconnex, 1942). Lit.: Deonna 1943, no. 25 n.r.

J.367.153 Mme Barthélemy RILLIET, née Sara Diodati-Mestrezat (1719–1799), pstl/pchm, 67.8x51.2, sd *verso* “Peint par J<sup>n</sup> François Guillibaud/en 1769” (Geneva, mA, inv. 1971-29. Mme God. Mallet, Geneva, 1942. René Naville, Geneva; Galerie Hugues Fontanet, Geneva). Exh.: Geneva 1931, no. 10. Lit.: Deonna 1943, no. 26 n.r.; Buysens 1988, no. 144 repr. φσ



J.367.155 Mme Jacques RILLIET, née Suzanne Plantamour (1736–1806), pstl/pchm, 26x21, sd *verso* “Peint par J<sup>n</sup> François Guillibaud, à Genève/en 1765” (Geneva, mA, inv. 1952-11. Desc. familles Rilliet–Plantamour–De la Rive-Rilliet, Gustave Revilliod, Geneva; legs 1890, musée Ariana; dep.: mA 1952). Exh.:

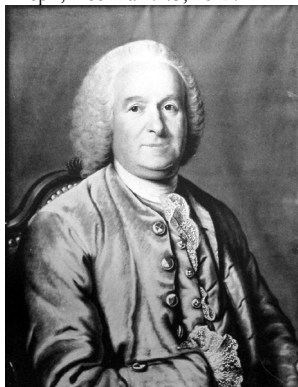
Geneva 1896, no. 428; Geneva 1914; Lausanne 1921, no. 245. Lit.: Deonna 1943, no. 27 n.r.; Buysens 1988, no. 143 repr. φσ



~v. pendant, P.-F. Plantamour, frère du modèle

J.367.158 M. ROBIN, pstl (Société des Arts 1849; not located 1942). Lit.: Rigaud 1849, p. 62 n.r.; Deonna 1943, no. 28 n.r.

J.367.159 Jean ROQUE (1712–1781), pstl, 67.5x51.5, sd “Peint par J. François Guillibaud en 1769” (Dr Eugène Revilliod, Geneva, 1924; Mme Naef-Revilliod, Geneva, 1942). Exh.: Geneva 1931, no. 20. Lit.: Baud-Bovy 1924, repr.; Deonna 1943, no. 29 n.r. φ



J.367.161 Mme Jean ROQUE, née Marguerite Le Fort (1712–1781), 61.5x51.5, sd “Peint par J. François Guillibaud en 1769” (Henri Le Fort, Geneva, 1924; Mme Naef-Revilliod, Geneva, 1942). Exh.: Geneva 1931, no. 21. Lit.: Baud-Bovy 1924, repr.; Deonna 1943, no. 30 n.r.; Jeffers 2006, as wife, not sister, of Abraham Le Fort φ



J.367.163 Simon ROQUE DE CHATEAUVIEUX, fils de Jean Roque, pstl, 34x26, 1769 (Dr Eugène Revilliod, Geneva; Mme Naef-Revilliod, Geneva, 1942). Exh.: Geneva 1931, no. 22. Lit.: Deonna 1943, no. 30 n.r.

J.367.164 ~repl., avec variantes, pstl, 34x26 (Mme Horace Micheli, Landecy, Geneva, 1942). Exh.: Geneva 1942, no. 26. Lit.: Deonna 1943, no. 31 n.r.

J.367.165 Mme Simon ROQUE DE CHATEAUVIEUX, née Henriette Buisson (1756–1832), pstl, 69x52, sd *verso* 1774 (Mme Horace Micheli, Landecy, Geneva, 1942). Exh.: Geneva 1942, no. 26. Lit.: Deonna 1943, no. 33, fig. 10 φ



J.367.167 Mme Jean-Martin SCHMIDTMEYER, née Anne-Olympe Lalouet, pstl, 30x26, sd *verso* 1773 (Mme Naville-Roguin, Geneva, 1942). Exh.: Geneva 1931, no. 6. Lit.: Deonna 1943, no. 34 n.r.

J.367.168 Melchisédec SCHMIDTMEYER (1736–1770); & pendant: J.367.169 spouse, née Anne Lalouet (1738–1813), sœur d'Anne-Olympe, pstl, 26x20, sd 1762 (Frédéric de Morsier, Perroy, Vaud, 1942). Exh.: Geneva 1931, no. 16/17. Lit.: Deonna 1943, no. 35/36 n.r.

Jean-François de SELLON (1707–1790), pstl (*Léopold Maurice, Chougny, Geneva, 1942*). Lit.: Deonna 1943, no. 37 n.r. [v. Huin, J.409.1897]

J.367.171 Jean de TOURNES (1738–1818), épouse Judith Rilliet, pstl, 23x18 (Mme Laufer-Gautier, Lausanne, 1942). Lit.: Deonna 1943, no. 38 n.r.

J.367.172 Mme Samuel de TOURNES, née Jeanne-Marie Cannac (1738–1808), pstl (château d'Hauteville 1932). Lit.: Grand d'Hauteville 1932, p. 50 repr. φ



Tremblay, v. Jennings

J.367.175 Mme Jean-Armand TRONCHIN, née Jeanne-Louise Labat de Grandcour (1741–1802), femme du ministre de Genève à Paris, pstl, 26x20, 1785 (Henri Tronchin, Bessinge, Geneva, 1886–42). Exh.: Liotard 1886, no. 39, as by Liotard; Geneva 1931, no. 8. Lit.: Georges Cala, *Le Figaro*, 20.X.1912, p. 1 n.r.; Deonna 1943, no. 40 n.r.

J.367.176 Jean de VASSEROT, baron de Chateaubieux (c.1730–1778), pstl, 61x48, 1758–65 (fille du sujet, Mme Jean-Philippe Horngacher, née Marie-Renée-Catherine Vasserot; desc. Mme Henri Martin-Horngacher, Geneva, a.1978. Joirie Micheli, Jussy, 1994). Exh.: Geneva 1948, no. 46, as by

Liotard. Lit.: Humbert, Revilliod & Tilanus 1897, no. 83 n.r., as by Liotard; L&R 232 repr., as Liotard; Candaux 1994, fig. 23, attr. Liotard; R&L R40 n.r., as by Guillibaud φα



Vial, v. Cayla

J.367.179 Musicien tenant une partition inscr. "Aria Adagio di Sign Satchini", pstl, 40x34.5 ov. (Swiss PC 2004; London, Christie's, 6.VII.2004, Lot 132 repr., est. £5-7000, £5000 [£5975]) [new attr., ?] Φαα



Photo courtesy Christie's

J.367.182 Femme en robe bleue prenant son chocolat, pstl, 25.5x19.8, sd "peint par Jn-François Guillibaud en 1762" (Paris, 3.III.1937. Berlin, Bassenge, 30.XI.2018, Lot 6474 repr., erroneously as = J.367.189, est. €3200; Boris Wilnitsky; Berlin, Bassenge, 2.VI.2022, Lot 6419 repr., est. €2800) φ



J.367.183 Femme, m/u, inscr. verso "Peint en 1762" (Salmanovitz, Geneva, 1942). Lit.: Deonna 1943, no. 42

J.367.184 Dame assise tenant une lettre, pstl, 25.4x20.3, inscr. "Peint par Jn. Francois Guillibaud a Geneve en 1763" (Dedham, Massachusetts, Grogan & Co, 19.IV.2009, Lot 1 repr., est. €1-2000, b/i) φ



J.367.186 Jeune femme en robe bleue doublée de fourrure, pstl, 26x21 (Zurich, Galerie Koller, 20.V.1977, Lot 5167 n.r., Swfr2200)

La belle cioccolatala, pstl (Milan, Finarte, 9.VI.2005, Lot 700 repr., attr.), v. Liotard

J.367.188 Gentilhomme tenant un tabatière; & pendant: J.367.189 Dame en robe doublée de fourrure, pstl, 25x19.5, sd verso "Peint par Jean François Guillibaud/de Genève en 1762" (London, Sotheby's, 18.IV.1996, Lot 52 repr., est. £2-3000, £2900 [=£3335]; Freeman & Lloyd Fine Antiques, Folkestone; acqu., 1.XI.1996; PC; Canterbury Auction Galleries, 8-9.IV.2014, Lot 302 repr., est. £700-1000, £1200) Φσ



J.367.192 Homme, pstl; & pendant: J.367.193 Dame, pstl (Geneva, mΛH, inv. 1992-33/34) φσ



J.367.196 Portraits, 1763, 1765, 1766 (Naville-Rigaud; Plantamour-Saladin; Revilliod 1849). Lit.: Rigaud 1849, p. 62 n.2