

Neil Jeffares, *Dictionary of pastellists before 1800*

Online edition

DARBES, Joseph Friedrich August

Hamburg 29.IX.1747 – Berlin 16.VI.1810

Sometimes d'Arbes. A pupil of Preisler, Eriksen and Pilo in Copenhagen, Darbes was a protégé of Dorothea Herzogin von Kurland and her sister, Elisa von der Recke. He followed an itinerant path, living for some time in St Petersburg (1773, returning in 1788 and probably 1781, the date on two oil portraits exhibited in St Petersburg 1905); he worked also in The Netherlands, Poland and Dresden. Around 1784 he moved to Berlin, where he settled. According to Chodowiecki (letter to Gräfin von Solms-Laubach, 27.II.1786), Darbes, who had recently arrived from Dresden, was so struck by Mme Henry's pastels that he decided to take up the medium himself, and had already produced an excellent self-portrait (apparently his fine oil portraits were painted according to a special method). Writing to Graff (29.V.1787) Chodowiecki reported: "Darbes findet vielen Beyfall, er macht jetzt nichts als Pastell und macht der Leuten weiß er habe hier erst angefangen Pastell zu mahlen obwol in Fuselins Lexikon steht er mahle in Oel und Pastell." (The reference is probably to the 1779 edition of Fussli's *Allgemeines Künstlerlexikon*.)

Darbes's influence in Berlin was such that an unnamed artist exhibited portraits after him in 1787. Darbes continued to exhibit frequently at the Berlin Akademien, sending portraits of the royal family to the 1788 exhibition from St Petersburg during his second trip there. In 1796 he was made a Professor at the Akademie, and he continued to exhibit until his death. His working methods included a practice employed by Nanteuil to put his subjects at ease, according to Schadow, who wrote that he was—

ein Original, schwer zu beschreiben. Er bediente sich einer Glasscheibe zum Porträtieren und erzwang eine Ähnlichkeit, die Beifall fand. Da er mit seiner Komik, mit seinen drolligen Erzählungen und den theatralischen Gebärden immer in den Grenzen des Anstandes verblieb, so war er in Gesellschaften, unter den Künstlern insbesondere, immer angenehm.

Darbes's style is eclectic, showing elements of the styles of pastellists from Mengs to Cunningham. His treatment is quite finished, giving a level of elegance and sophistication to his pastels, but a hallmark is his particular, nervous but fluid, depiction of white highlights on fabric. Vigour is evident in the portrait of von Köckritz, while the royal portraits show both care and fussiness. Occasionally the result is a little stiff, reflecting his Danish training. He made some full length pictures, but his command of proportions was not perfect.

Salon critiques

Aloys Hirt, "Ueber die Berliner Kunstausstellung im Jahre 1798", *Der deutsche Mercur*, CXIII, 1798, p. 293: Die Porträtmahlerey in Pastell ist hier zu Hause; Darbes, Schröder, Lauer und Mad. Robert verdienen genannt zu werden. Vom ersten ist das Bildniß des Erbprinzen von Oranien, vom zweyten des Fürsten Radzivil, vom dritten die Porträte der regierenden Königin und der Prinzessin Ludwig, und von der Dame das Porträt einer Frau mit dem Kinde auf dem Schooß, aber vorzüglich ist ihr kleineres Gemälde einer Wöchnerin, die ihr Kind stillt.

Bibliography

Bénézit; Börsch-Supan 1994; Brieger 1921; Chodowiecki 1919; Füßli 1806; *Hamburgisches Künstler-Lexikon*, 1854; Hartmann 1994–2000; Перова 2006, p. 24; Saur; Johann Gottfried Schadow, *Kunstwerke und Kunstansichten*, Berlin, 1987, p. 88; Scholke 2000

Pastels

J.258.101 SELBSTPORTRÄTT, pstl, 1785. Lit.: Chodowiecki 1919, p. 480

J.258.102 Carl Friedrich von ALVENSLEBEN, pstl/ppr, 27.5x22.5 ov. (Köln, Lempertz, 13.III.2008, Lot 5 repr., attr., est. €1000, €500) [patr.] φα



J.258.104 Marie von AUGUSTENBORG, pstl, 33x25 (Copenhagen Bredgade, Arne Bruun Rasmussen, 7.XI.1984, Lot 43, DKr10,000)

Baranius, v. Bethmann

J.258.106 Greve Christian Günther BERNSTORFF (1769–1835), dansk gesandt i Berlin, pstl, 31.5x26, sd 1794 (Frederiksborg, Nationalhistoriske Museum, inv. A4390. Acq. art market 1939–40 with Juul, Augusta Bernstorff. Lit.: Frederiksborg kat. 1943, no. 5004 n.r.; Hartmann 1994–2000

J.258.107 Elisabeth von Bertouch [?Mme Frederik Julian Christian von BERTOUCH née Elisabeth Catharina, Friherreinde Lehn (1772–1802)], pstl, 1795 (Lungholm). Lit.: Hartmann 1994–2000

J.258.108 Frau Karl Wilhelm Ferdinand Unzelmann, später Frau Heinrich Eduard BETHMANN, née Christiana Friederike Augustine Conradine Flittner (1760–1815), Schauspielerin und Sängerin in Berlin, pstl, ov., sd → "Darbes pinxt/1793" (Berlin, Stadtmuseum, inv. VII 59/457 X, as of Henriette Baranius (1768–1853), Schauspielerin und Opernsängerin) [new identification] φν



J.258.11 ~repl., pstl/pchm, 33x25 ov., sd ← "Darbes/p. 1794", inscr. verso "Madame Unzelmann spetere Bethmann" (Berlin, Henrici, 1.VI.1921, Lot 206a repr. Danish art market; London PC 2007) φσ



Brenckenhoff, v. Schönberg

J.258.113 Gräfin von BRÜHL, née Johanna Margarete Christina ("Tina") von Schleyerweber (1756–1816), pstl/pchm, 61x46 ov., sd ← "Darbes pinx. 1789" (Dresden P187. *Olim* Schloß Seifersdorf –1948). Exh.: Dresden 2009, no. 170 repr. Lit.: Marx 1992, p. 437 repr. φ



J.258.114 Anna Charlotte DOROTHEA Herzogin von Kurland, née Reichsgräfin von Medem (1761–1821), pstl, 60x47 (Weimar, SWKK, inv. G147) φ



J.258.115 Ignaz Aurel FESSLER (1756–1839), Orientalist und Romanschriststeller, pstl, 32x27 ov., sd ← “Darbes/1798” (Weimar, SWKK, inv. KGe/00683, Grünes Schloß) φ



J.258.118 FRIEDERIKE Luise Königin von Preußen, née von Hessen-Darmstadt (1751–1805), Brustbild, pstl, Berlin 1788, no. 78

J.258.119 FRIEDERIKE Luise Königin von Preußen, pstl/pchm, 59x44.5, sd “[D]arbes/pinx 1788” (Potsdam, Marmorpalais, GK I 42057). Exh.: Berlin 1997, no. I.34 repr. Lit.: Poensgen 1935, p. 14, no. 42 φ



LARGER IMAGE

J.258.121 ~version, Friederike Luise Königin von Preußen, in blauem Kleid, mit reichen natürlichen Lochen, pstl, 58x45 ov., sd “Darbes pinx. 1788” (Schloß Seifersdorf 1904). Lit.: Gurlitt 1904, p. 250 n.r.

~v. pendant, Friedrich Wilhelm II.
Friederike von Preußen, v. York

J.258.124 FRIEDRICH II. der Große (1712–1786), pstl, 31x24.5 ov. (Kunstauktionshaus Leipzig, 27.IX.2008, Lot 988 repr., est. €2400) φ



~cop. F. Stobren, q.v.

J.258.127 FRIEDRICH Wilhelm II. König von Preußen (1744–1797), pstl, Berlin 1787, no. 81

J.258.128 FRIEDRICH Wilhelm II., in a feigned oval, pstl, 59x44.5, ?sd 1788 (Potsdam, Neues Palais, GK I 41882. Lost a.1945; ?Moscow, Historical Museum). Lit.: Poensgen 1935, p. 14, no. 41

J.258.129 ~version, n.s. (Potsdam, Neues Palais, GK I 40525)

J.258.1295 ~version, pstl, 59x45, 1788 (Potsdam, Neues Palais, GK I 42056; Lost Art-ID 60653)

J.258.13 ~version, n.s. (Potsdam, Neues Palais, GK I 50690)

J.258.131 ~version, Friedrich Wilhelm II., in blauer Uniform, mit rothen Aufschlägen, orangefarbigem Ordensband, pstl, 58x45 ov., sd “Darbes pinx. 1792” (Schloß Seifersdorf 1904). Lit.: Gurlitt 1904, p. 250 n.r.

~v. pendant, Friederike Luise

J.258.133 FRIEDRICH Wilhelm II., pstl, Berlin 1793, no. 60

J.258.134 FRIEDRICH Wilhelm II., pstl/pchm, 60.3x46, sd ← “Darbes/pinx. 1797” (Berlin, SPSP, GK I 50870/GK II 2171). Exh.: Berlin 1997, no. I.18 repr. φ



J.258.136 ~cop., pstl, 60x46 ov. (PC Rhineland; Köln, Lempertz, 20.III.2013, Lot 6 repr., attr. Darbes, est. €3–4000; Köln, Herr, 24.V.2014, Lot 225 repr., attr., est. €1700–3400) φκ



J.258.1362 ~cop., pstl, 60.3x49.2, inscr. ← “F. de Cartier/1706” (Bruxelles, Arenberg, Herr, 14.XII.2023, Lot 19 repr., unidentified, est. €300–400) φκν

J.258.138 FRIEDRICH Wilhelm II., m/u

~grav. Bock

FRIEDRICH Wilhelm III. König von Preußen (Berlin, SMB). Lit.: Brieger 1921, repr. p. 323 [v. Cunningham]

J.258.141 Friedrich HEINRICH Karl von Preußen (1781–1846), bust length, almost full face, powdered hair, blue coat with red trim, military star and Schwarz Adler, pstl/pchm, 30x24.5 ov., sd ✓ 1797 (Royal Collection RCIN 452801). Lit.: Cust 1909, p. 221 n.r., as by Schröder φ

J.258.143 Gräfin von INGENHEIM, née Julie Amalie von Voß (1766–1789), pstl, 61x47, 1786 (Graf Voß, Berlin-Zehlendorf, DM 650; Potsdam, Marmorpalais, GK I 41320; lost a.1945)

J.258.144 Daniel ITZIG (1723–1799), Hoffaktor, Vorsteher der Jüdischen Gemeinde Berlin, Landesältester der Judenschaften in den preußischen Provinzen; & pendant: J.258.145 spouse, née Miriam Wulff (1727–1788), pstl, 60.6x46.6, 1787 (Berlin, Märkisches Museum, inv. VII 59/455, 456 x. Berlin, 6.II.1933. Lost Art-ID 475429/475430) [?attr.; cf. Itzig] φα



J.258.148 Isaak Daniel ITZIG (1750–1806), pstl

J.258.149 Heinrich von KLEIST (1777–1811), Dramatiker, pstl/ppr. Lit.: Horst Häker, Kleists Berliner Aufenthalte: ein biographischer Beitrag, Berlin, 1989, p. 42 repr.

J.258.15 General Karl Leopold von KÖCKRITZ (1744–1821), Generaladjutant Friedrich Wilhelms III., pstl, 31x23.7 ov., sd 1797 (Berlin, SMB, GK I 40607, dep.: Schloß Charlottenburg, Gelbe Kammer Raum 312. Acqu. p.1945). Lit.: Börsch-Supan 1980, p. 188, no. 138 repr.; Börsch-Supan 1994, p. 11 repr.; Hinterkeuser 2002, p. 235 n.r. φ



J.258.152 Herzogin von KURLAND, née Franciszka von Corvin-Krasińska (1742–1796), pstl, Berlin 1787, no. 83

Kurland, v.g. Dorothea

J.258.153 Charlotte Elisabeth Konstantia (“Elise”), Gräfin von der RECKE, née Gräfin von Medem (1756–1831), Schriftstellerin, m/u

~cop. Ernest Gottlob, pnt. (Halberstadt, Gleimhaus, inv. 1/97). Lit.: Scholke 2000, p. 158ff repr.

J.258.154 [olim J.6598.101] Frau Friedrich von SCHLEGEL, née Brendel Mendelssohn, dite Dorothea (1764–1839), pstl, ov., sd ← “Darbes/1798” (n/k). Lit.: Margareta Hiemenz, *Dorothea v. Schlegel*, 1911, frontispiece; Gerhard Schulz, *Novalis*, Munich, 2011, p. 142 repr.φv



J.258.155 [Leopold SCHÖNBERG] von BRECKENHOFF [(1750–1799), preußischer Offizier und Militärschriftsteller, chev. Pour le Mérite 1794]; & pendant: J.258.156 [or sister], pstl, sd → “Darbes/p. 179?”/ ← “Darbes” (Berlin, SMB, Hohenzollernmuseum). Lit.: Brieger 1921, repr. φ



J.258.158 Herr SCHOTLÄNDER; & pendant:

J.258.159 Dame, pstl, 31x26, c.1800 (F. X. Müller, Würzburg, Mars, 17.III.2012, Lot 2007 repr., est. €900). Lit.: *Weltkunst*, 1973, p. 904 repr./n.r. φ



J.258.162 Charles Borre, Baron SELBY (1778–1849), Danish diplomat; & pendant: J.258.163 spouse, née Christiane Georgine Louise Falbe (1786–1843), pstl, 1802. Lit.: Hartmann 1994–2000

~grav.

J.258.165 STEIN, pstl/pchm, 62x58.5 ov., 1792 (Moscow, GIM). Lit.: Перова 2006, p. 24 repr., clr pl. φ



J.258.167 La baronne Catherine Ivanovna TCHERKASSOFF (1727–1781), m/u, 1781. Lit.: Romanov 1905–09, v, no. 19 repr. [Patr.; cf. Bardou] φα



J.258.169 John WALTER, né Rolle (1712–1779), of Bicton and Stevenstone, MP for Exeter 1754–76 and Devon 1776–79, pstl, 56x41 (London, Christie’s, 4.VII.1972, Lot 162 n.r., as Perronneau, 280 gns. London, Sotheby’s, 30.III.1987, Lot 322 repr., attr. Perronneau; Prior Park, Bath, Sotheby’s, 29.X.1998, Lot 329 repr., attr. Mengs, est. £2–3000) [new attr.,?] φα



Photo courtesy Sotheby’s

J.258.172 Geheimrat WEISS, pstl, 17.8x15.2 (Bern, Stuker, 30.IX.1987, Lot 2291 attr., SwH1600)

J.258.173 Friederike Sophia WILHELMINE von Preußen (1751–1820), gemalin van prins Willem V, pstl (Berlin, Hohenzollern-Museum, 1897). Lit.: Moes 1897–1905, I, no. 2581/24

J.258.174 WILLEM I Frederik Prins van Oranje-Nassau, koning der Nederlanden 1815 (1772–1843), pstl, ov., sd ✓ “Darbes/pinx. 179?” (German PC 1972) φ



~cop., *Lamare, q.v.*

J.258.177 Friederike Charlotte Ulrike Katherina, Duchess of YORK, née von Preußen (1767–1820), in a feigned oval, pstl, 58x46, sd ← “Darbes./pinx. 1787”, ?Berlin Akademie 1787, no. 82 (Potsdam, Stadtschloß, GK I 40457. Lost a.1945)

J.258.178 =?pstl/pchm, 60.2x46.5 ov., sd ← “Darbes/pinx. 1787” (Berlin, SPSG, GK I 42057). Exh.: Berlin 1997, no. I.36 repr. φ



J.258.18 ~version 1787 (Berlin, Schloß; Marmorpalais, GK I 464)

J.258.181 ~version, pstl, 61x46, sd ↖ “Darbes 1787” (Huis Doorn HuD 62, GK II 1951). Exh.: Berlin 1991b, no. 154 repr. φ



LARGER IMAGE

J.258.183 ~version, pstl, 1786 (German art market 2003)

J.258.184 [?]Friederike Charlotte Ulrike Katherina, Duchess of YORK, née von Preußen, pstl/pchm, 60x46 ov., sd “Darbes pinx. 1786” (Stockholm, Bukowski, 4.XII.2001, Lot 400 repr., inconnue, est. SKr12–15,000, SKr23,000; Galerie von Negelein, Kiel, adv. *Weltkunst*, 2002, p. 1508 repr., as of Duchess of York) φ



J.258.186 Ukjendte mann, pstl, 31x25, sd Darbes 1794; & pendant: J.258.187 Ukjendte mann, n.d. (Bergen, Johan Albert, Mohn, 7.XII.2005, Lot 7, b/i)

J.258.188 Homme, pstl/ppr, 31x24 ov. (Copenhagen, Statens Museum, 6902. Acqu. 1975) φ



J.258.19 Gentleman, pstl, 30x25 ov. (Copenhagen, Rasmussen, 29.IV.1980, Lot 21 repr., attr., DKr9000)

J.258.191 Herr im schwarzen Frack, pstl, 30x25 ov. (Berlin-Grunewald, Galerie Bassenge, 30.XI.2007, Lot 6396A repr., est. €600, b/i) φ



J.258.193 Inconnue, pstl, 31x25 ov., sd “Darbes p. 1794” (Dr Seidel, Berlin, 1914). Exh.: Darmstadt 1914, p. 520, no. 855 repr. Φ



J.258.195 Jeune femme, pstl, 28.5x23.5 ov. (Copenhagen, Arne Bruun Rasmussen, 16.III.1982, DKr3200)

J.258.196 Junge lächelnde Dame, pstl/pchm, 36.5x28, sd ← “Darbes p. 1796” (?Familie des Mediziners Wilhelm Fließ, Berlin. Berlin, Leo Spik, .XII.1991, Lot 299. Berlin, Leo Spik, 6.XII.2007, Lot 239; Köln, Lempertz, 24.V.2008, Lot 328 repr., trr. Darbes, est. €3000, b/i) φ



J.258.197 Junge Dame, pstl/ppr, 30x24 ov., sd → “Darbes p. 1796” (Köln, Lempertz, 7.V.2022, Lot 113 repr., est. €3–4000) φ



J.258.198 Dam, pstl/ppr, 30x25 ov., sd 1797 (Stockholm, Bukowski, 25.V.1994, Lot 324 repr., est. SKr15,000, SKr10,000; Stockholm, Bukowski, 25.XII.1998, Lot 406 repr., est. SKr10–12,000, SKr17,000)

J.258.199 Dame, pstl/pchm, 30.8x25.3 ov., sd ← “Darbes/...1799” (Berlin, SMB, Stadtmuseum, inv. GHZ 64/9. Berlin, Leo Spik, Auk. 451, 1964, Lot 757 h.c.). Lit.: Bartmann & Ulferts 1990, no. 266 repr. φ



J.258.201 Dame, m/u (Hannover, Kastern, 29.X.2005, adv. *Weltkunst*, 2005, pp. 130ff) φ



- J.258.203 Gentilhomme; & pendant: J.258.204 dame de qualité, pstl, 39x24 ov. (Copenhagen, Arne Bruun Rasmussen, 5.IX.1972, DKr7500)
- J.258.205 Zwei Brustbilder, pstl, Berlin 1787, no. 87
- J.258.206 Brustbild, m/u
- J.258.207 ~cop., pstl, a/r Darbes, Berlin 1787, no. 297
- J.258.208 Brustbild, m/u
- J.258.209 ~cop., pstl, a/r Darbes, Berlin 1787, no. 298
- J.258.21 Neun verschiedene Bildnisse in Oehl oder Pastel, pstl, Berlin 1793, no. 61–70
- J.258.211 Verschiedene Portraits, pstl, Berlin 1794, no. 52
- J.258.212 Verschiedene Portraits, pstl, Berlin 1795, no. 53
- J.258.213 En dreng og en lille pige med en frugtkurv, pstl/pchm, 30x38 (Danish sale, date unknown. Boris Wilnitsky Kunsthandel, Vienna, 2005. PC Netherlands; Berlin, Auctionata, 28.XI.2015, Lot 80 repr., est. €2800–3640) Φ

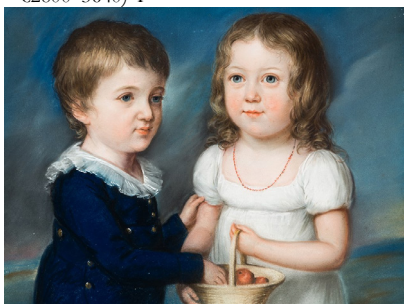


Photo courtesy Boris Wilnitsky Kunsthandel