

# Neil Jeffares, *Dictionary of pastellists before 1800*

## Online edition

### BOZE, Joseph

Martigues 1745 – Paris 1826

Many of the widely repeated biographical details of this artist come from Volcy-Boze's memoir, based on recollections of Boze's youngest daughter Victoire, which Gérard Fabre (Boze 2004) has shown to be fanciful, misleading or simply wrong. The son of a sailor, Boze left Martigues for Marseille around 1760–62, and may have studied at either the *École pratique de dessin et de peinture* or the *Académie de peinture*. It seems probable that he was taught, or at least influenced, by the pastellist Pierre Bernard, with whose style some of Boze's early works bear clear similarities in terms of composition and cool tonality (the portrait of Joseph André is a good example of the difficulty of distinguishing their work, while Boze's first known pastel, the *inconnu* of 1771, is placed in the sort of decorative stone border that Bernard frequently employed). At the beginning of 1770, Boze married Madeleine-Françoise Clétiez (1751–1835), from Alès, where they settled (while continuing to travel to Marseille); they were to have six children. In 1776 they moved to Nîmes, then an important town in the South. While at Nîmes, Boze forged a close relationship with Rabaut-Saint-Étienne, and became sympathetic to the Protestant cause. Throughout his career, these links were to be a significant source of commissions, although his publication of an engraving of the *Assemblée des protestants à Nîmes* in 1785 was to prove a commercial disaster. Boze moved to Paris in 1778, under circumstances that are far from clear. Through his wife's relative, the abbé de Vanmale, he met M. Duché, *avocat général au parlement du Languedoc*, who may have introduced him to artistic circles in Montpellier. Shortly afterwards he is found in Paris. He is also said to have studied with La Tour; while a meeting is possible, a formal relationship is improbable.

Boze dabbled in inventions, including a machine for unharnessing runaway horses and a hands-free device for turning pages of music, and was a member of the *Académie des arts utiles* and the *Société des inventions et découverts*; some of his ideas were praised in a 1780 report to the *Académie des sciences* by the brilliant Vaucanson – whose portrait Boze exhibited at the *Salon de la Correspondance* in 1782, to the acclaim of Pahin de La Blancherie: "L'Artiste veut bien faire présent de ce Portrait, le seul qui ait été fait de ce Savant célèbre pour enrichir la précieuse collection que l'on prépare au chef-lieu de la Correspondance. M. Bose, très habile mécanicien lui-même, étoit plus qu'aucun Artiste dans le cas de mettre un prix aux séances dont l'avoit gratifié M. de Vaucanson. Indépendamment du mérite de la ressemblance, ce portrait a tout celui de l'Art." (As may be expected, Boze also devised his own method of fixing pastels.) Boze evidently hoped to make money out of these inventions, but although they met technical requirements they seem not to have been put into production. However they led to his meeting the comte de Tessé, *premier écuyer de la reine*, who may well

have been responsible for Boze's introduction to the court (it seems unlikely that, as Volcy-Boze says, he was presented to the king by the abbé de Vermont).

Boze's career was thenceforth linked to the royal family. He wrote to a friend on 29.V.1785 (cited Hugues 2003): "J'ai eu l'avantage de peindre le Roi et je l'ai fait d'une ressemblance frappante ce qui m'a procuré les portraits de la famille royale, et m'a donné une réputation distinguée. De cette affaire là, ma famille est venue me joindre à Versailles où nous passerons un an...le Roi m'a logé aux appartements de Mgr. le Prince de Conti...au château de Versailles." However in the transcript of an enquiry about Houdon's bust of Madame Adélaïde raised by d'Angiviller in 1785, there is a note from Cuvillier, *premier commis des Bâtiments du roi*: "On s'émerveille, comme on le fait sur ce pastel de peintre provençal qui s'évertue actuellement sur le Roy, la Reine et les enfants d'Artois et qui paroît aussi fort en ressemblance qu'il est foible et peut-être mauvais quant à l'Art." Nevertheless, Boze's account book for 1786–88 (cited below as *Livre de comptes*) shows the amount of his work which was devoted to repetitions of royal portraits in this period, both in pastel and in miniature and probably oil (for example, he supplied the head of the comte de Provence for a portrait en pied). He charged up to 1200 livres for an original pastel portrait and 360 livres for a pastel repetition. His success (or at least his expectations, as his accounts show that he borrowed 2000 livres from the banker M. Feyt Cadet in Paris in 1783) was displayed in the stylish apartment he rented in the *place des Victoires* for 2000 livres per annum.

He may have been a member of the now suppressed *Académie de Saint-Luc*, but never joined the *Académie royale*. He exhibited for the first time in the open *Salon* of 1791, to negative reviews: one critic advised Robespierre, one of his subjects, to stick to women painters for his portrait (Labille-Guiard's portrait was in the same *Salon*), while another said Boze's work was "sec, froid, grisaille et incorrect", and Robespierre was "tout jaune et tout pâle". The "amateur vraiment impartial" however came to his defence, noting that Boze and Labille-Guiard had invited comparison by showing so many portraits of the same politicians, and praised "le talent si estimable et si distingué de M. Boze. Celui-cy, dans tous ses portraits, et notamment dans ceux de Mirabeau, de MM. Fayet, Robespierre et le sien, montre réunis à un si haut degré le mérite d'une incomparable vérité de ressemblance dont est si loin l'à peu près de tel autre et celui d'un ton de couleur qui, varié comme celui de ses modèles, est ainsi constamment fidèle à la nature; M. Boze, dis-je, à chaque indication de ses ouvrages que donne la critique ne recueille qu'une épithète injurieuse." Boze was not to exhibit again at the *Salon* until 1817.

Boze's role during the Revolution has been the subject of some controversy, not least because his daughter's royalist inclinations made her try to get Volcy-Boze to ignore this episode in Boze's life. In fact Boze welcomed the initial

stages, joining the *Jacobins* and portraying numerous movers of whom Mirabeau, Robespierre and La Fayette were the most famous. With the help of Thierry, *valet de chambre du roi*, Boze acted as an intermediary between the king and the *Girondins* in 1792, but was arrested in 1793 and tried as a counter-revolutionary. He was acquitted after the intervention of his wife. In 1794 Boze published a print after his earlier portrait of Marat, no doubt in an attempt to reestablish his revolutionary credentials. After his release he did not leave France, as is widely reported. Very little is known of his activities between 1803 and 1813. He was given a pension by the restored Louis XVIII in 1817. He died on 17.1.1826 (17, rue du Regard, Paris).

Fabre provides an analysis of Boze's working methods. He probably made his initial images in pastel, working up a highly finished version, from which other images were derived. This was partly because (as with other royal artists) pastel was quicker and placed fewer demands on busy sitters, but also because this was the medium in which he felt more comfortable. It is still not clear to what extent Boze obtained proper sittings from his royal subjects; it is most likely that he relied on images of Louis XVI from artists such as Callet, amending these based on personal observation in public appearances of the king. The repetitions, in pastel, oil or miniature, were made to widely varying standards of finish, dependent on the recipient and no doubt the price. Oil was clearly still considered the more important medium: the banker Delessert commissioned his oval portrait in oil, while his wife was done in pastel. Although many of Boze's miniatures are outstanding, his command of oil was at best uncertain; and in larger commissions he did not hesitate to engage help, in the form of Robert Lefèvre. While initially this partnership was kept secret, the later controversy with Lefèvre over the authorship of works such as the full-length portrait of Mirabeau must have damaged Boze's reputation as a painter, and underlines his technical weaknesses.

His style is characterised by a cold tonality (exemplified by the grey-blue silk coat in his virtuoso *autoportrait*, and shared with Bernard) combined with a precise draughtsmanship; an apparent dryness left him open to criticism. Backgrounds are usually plain with a gradation of light focused on the sitter. His treatment of fabric was often brilliant: silk dresses and coats are recreated with bold use of broad white highlights which only make sense from a distance. Similarly his treatment of wigs looks blurred from too close, but sharp when viewed as intended. Possibly drawn from his early contact with Bernard, his compositions usually involve the bust thrown back and seen from below. He was at his best with the simple oval bust, but his sense of colour was a permanent limitation on his achievement.

### Monographic exhibitions

Boze 2004: *Joseph Boze (1745–1826), portraitiste de l'Ancien Régime à la Restauration*, Martigues,

musée Ziem, 18.XI.2004 – 15.II.2005. Cat. Gérard Fabre

**Bibliography**

Alauzen 1962; Bellier de La Chavignerie & Auvray; Blamc 2006; Bouchot 1907; Boyer 1969; *Le Grand Livre de comptes de Boze, 1783–1788*, Bibliothèque d'Art et d'Archéologie, Paris, MS 72; Busse 1977; Foskett 1987; Foulon de Vaulx 1901; Heim, Béraud & Heim 1989; Herbin-Devedjian 1981; Hugues 2003; Lemoine-Bouchard 2008; Simon Lee, in Grove 1996; Paris 1974b; Ratouis de Limay 1946; Ratouis de Limay 1929e; Rosenberg & Stewart; Salmon 1997a; Sanchez 2004; Saur; Thieme & Becker; Volcy-Boze 1873; "Notice sur le peintre de portraits Joseph Boze (1749–1831)", *Nouvelles archives de l'art français*, 1872, pp. 407–408

**Salon critiques**

PAHIN DE LA BLANCHERIE, Salon de la Correspondance 1782, *Nouvelles de la république des lettres et des arts*  
L'Artiste veut bien faire présent de ce Portrait [de M. Vaucanson], le seul qui ait été fait de ce Savant célèbre pour enrichir la précieuse collection que l'on prépare au chef-lieu de la Correspondance. M. Bose, très habile mécanicien lui-même, étoit plus qu'aucun Artiste dans le cas de mettre un prix aux séances dont l'avoit gratifié M. de Vaucanson. Indépendamment du mérite de la ressemblance, ce portrait a tout celui de l'Art.

Anon., *Salon de peinture de 1791*

[Boze:] M. Bosse s'étoit fait, dit-on, une réputation par un portrait du Roi fort ressemblant. C'est un mérite commun que celui d'une ressemblance. Mais le talent d'un grand peintre n'entrera pas dans la tête de M. Bosse. Il est sec, froid, grisaille et incorrect. Son n° 215 de M. Robespierre est tout jaune et tout pâle. Celui de Mme Guiard, n° 34, est tout rouge. Est-ce la conversation qui a fait changer le modèle de visage? ou est-ce le faible talent des deux peintres?

Anon., Un Amateur vraiment impartial, "Réclamation. Aux auteurs du journal", *Journal de Paris*, 1791, suppl. n° 19, p. 2:

Deux artistes, M. Boze et Mme Guyard, appellent assez naturellement le parallèle entre eux, comme s'étant appliqués à reproduire la ressemblance de plusieurs députés, parmi lesquels l'un d'eux, M. Robespierre, a été peint par l'un et par l'autre. On pouvait louer Mme Guyard, on le devoit galamment, sans se croire obligé de lui sacrifier avec tant d'injustice le talent si estimable et si distingué de M. Boze. Celui-ci, dans tous ses portraits, et notamment dans ceux de Mirabeau, de MM. Fayet, Robespierre et le sien, montre réunis à un si haut degré le mérite d'une incomparable vérité de ressemblance dont est si loin l'a peu près de tel autre et celui d'un ton de couleur qui, varié comme celui de ses modèles, est ainsi constamment fidèle à la nature; M. Boze, dis-je, à chaque indication de ses ouvrages que donne la critique ne recueille qu'une épithète injurieuse.

**Pastels**

AUTOPORTRAIT, pstl/ppr bl., 68.3x57.5 ov., s. v. "boze p. L. meme", Salon de la Correspondance, .XI.1782, .II.1783; Salon de 1791, no. 345 (Louvre MI 1056. Victoire Boze, fille de l'artiste; don 1866). Exh.: Paris 1949, no. 58; Versailles 1955, no. 285; Paris 1957a, no. 11. Lit.: Ratouis de Limay 1946, pl. XXXII/45; V. & L. Adair 1971, p. 147 repr.; Monnier 1972, no. 30 repr.; Renard 2003, p. 139 repr. clr; Boze 2004, no. 7 n.e., repr. clr ☐



[larger image](#)

AUTOPORTRAIT, pstl, 25.8x24.2, inscr. "Boze p.p. lui-même" (Marie-Claudine-Ursule Boze, fille de l'artiste; Eulalie Jeanjean dit Lejen; son petit-fils Charles Leroux de la Joukaire; New York, Christie's, 22.I.2003, Lot 79 repr., est. \$4–6000) [attr.] ☐



Guillaume AMOREUX (1714–1790), doyen de la faculté, médecin à l'hôpital Saint-Éloi, directeur de la Société royale des sciences de Montpellier, pstl/ppr, 58.5x51 ov., s. v. "Boze p."; & pendant: épouse, née Marie Guion, pstl/ppr, 59x52.5 ov., n.s. (Jean-Jacques Amoureux, fils des sujets; sa veuve, née Rosalie Aubert (–1836); son cousin, Félix-Antoine-Marie d'Amoureux; desc.; ?Paris, 30.VI.1997, Lot 1 repr., attr., as of Pierre-Joseph Lamoureux). Exh.: Boze 2004, no. 5/6 repr. ☐



Jean-Jacques ANDRÉ (1729–1805), de l'Académie de Nîmes, pstl, 27x21 ov., inscr. verso "Jean-Jacques André, né à Nîmes le 5 avril 1729/peint à Marseille en 1772 par Boze" (desc.; Nîmes PC 2004). Exh.: Boze 2004, no. 1 repr. clr. Lit.: Lehideux-Vernimmen 1995, pp. 65–78, p. 72, fig. 9, with caption as fig. 8 ☐



Joseph ANDRÉ (London, Christie's, 6.VII.1999, Lot 176 repr., as Louis Vigée). Lit.: Boze 2004, attr. Boze [v. Bernard]

Louis-Antoine de Bourbon, duc d'ANGOULÊME (1775–1844), enfant (at least three versions delivered .IV.1785, for comtesse de Provence, 360 livres; comtesse d'Artois, Madame Victoire, Livre de comptes)

~repl., pstl, 54.4x45.8 ov., sd "Boze 1785" (Louvre 25040. Comm. comte d'Artois, .IV.1785, 600 livres; Livre de comptes). Exh.: Paris 1949, no. 56; Paris 1957a, no. 9; Versailles 1961, no. 397 n.r. Lit.: MacFall 1909, repr.; V. & L. Adair 1971, p. 144 repr.; Monnier 1972, no. 33 repr.; Boze 2004, pp. 110f, fig. 34 ☐



~repl., pstl/pchm, 55x46.4 ov. (Versailles MV 5357; olim Louvre 25042). Exh.: Paris 1929d; Versailles 1955, no. 229; Versailles 1997, no. 3; Boze 2004, no. 28 repr. clr. Lit.: Dumont-Wilden 1909, p. 160, as duc de Berry; Ratouis de Limay 1946, pp. 77, 163f; Jallut 1955, p. 92; Monnier 1972, no. 33; Herbin-Devedjian 1983, pp. 156, 163; Rosenberg & Stewart 1987, pp. 134–35; Salmon 1997a, no. 4 repr. ☐



~repl., pstl, 56x47 rect., sd "Boze/1785" (princesse Lucien Murat 1908. Paris, Drouot, Ader, Picard, Tajan, 9.III.1988, Lot 73 repr., F190,000). Lit.: adv. *Burlington magazine*, CXXX/1019, .II.1988, p. xix repr. *L'Objet d'art*, V, .III.1988; Salmon 1997a, repr. p. 45, fig. 4; Boze 2004, pp. 110f, fig. 35 ☐



~cop., pstl, 56x48 ov. (New York, Parke-Bernet, 10.IX.1969, Lot 69. Joseph R. Messina, New York, 1987). Lit.: Salmon 1997a, n.r.; Boze 2004, p. 110 n.r.

~cop., pstl, 56x52 ov. (Versailles, Palais des congrès, Martin & Desbenoit, 20.III.1983, Lot 45 repr.). Lit.: Salmon 1997a, p. 45, fig. 6; Boze 2004, pp. 110f, fig. 36 ☐



~cop., pstl, 54x45 ov. (Paris, Drouot, Cornette de Saint-Cyr, 18–19.XII.1986, Lot 10). Lit.: Salmon 1997a, n.r.

~cop., pstl, 53.5x45.5 ov. (New York, Sotheby's, 9.VI.1987, Lot 219 repr.). Lit.: Salmon 1997a, n.r.

~cop., pstl, 55x45 ov. (Erlangen, Bergmann, 11.V.2002, Lot 559 repr., as Éc. fr., ?Louis XVI, €3800; Munich, Hampel, 19–20.IX.2003, Lot 1422 repr., as Éc. fr., Louis XVI, est. €7000; Munich, Hampel, 5.XII.2003, Lot 330 repr., as Boze, duc d'Angoulême, est. €6000, Köln, Van Ham, 7–9.IV.2005, Lot 1575 repr., as Éc. fr. XVIII<sup>e</sup>/XIX<sup>e</sup>, Louis XVI, est. €8500. Paris, Drouot, Pierre Bergé, 29.VI.2007). Lit.: *Gazette Drouot*, 23.VI.2007, p. 79 repr. ☐



Photo courtesy Van Ham Auktionen

~pnt., 54.5x45.5, s "Boze/FT" (San Francisco, FAM, 1962-18. Grace Spreckels Hamilton c.1920). Exh.: Boze 2004, pp. 112f, fig. 37. Lit.: Rosenberg & Stewart 1987 repr.; Salmon 1997a repr.

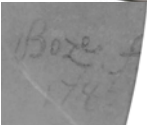
~pnt., 55.5x46.2 ov., s "Boze/FT" (Köln, Sammlung-Rau, Gr 1.579. Léopold Goldschmidt, Paris; Galerie Jacques Seligmann, New York, 1930. McCann; New York, Parke-Bernet, 21.II.1945, Lot 42 repr. Barney; New York, Parke-Bernet, 8.V.1948, Lot 66 repr. London, Christie's, 30.XI.1973, Lot 76 repr., £3780; Dr Eisenbeiss, Saint-Gall, Switzerland; Gustav Rau, Zurich, 1987). Exh.: Kansas City 1942; Boze 2004, no. 29 repr. Lit.: Herbin-Devedjian 1983, p. 13; Rosenberg & Stewart 1987, p. 134, fig. 2; Salmon 1997a

~miniature, 7.1x5.7 ov., s "Boze f" (Louvre inv. RF 30671. Duchesse de Berry, château de Froschdorf; D. David-Weill; don). Exh.: Boze 2004, no. 33 repr. cl. Lit.: Jean-Richard 1994, no. 74; Salmon 1997a

~cop., pstl, 53x44 (Paris, Drouot, Coutau-Bégarie, 3.III.2010, Lot 105 bis, repr., est. €2-3000, €6800) φ



La comtesse d'ARTOIS, née Marie-Thérèse de Savoie (1756-1805), pstl, 58x47 ov., sd "Boze f./1785", inscr. verso "Portrait original de Madame Comtesse d'Artois, peint par Boze en 1785" (Versailles, inv. V.2011.18. Comm. sitter, .IV.1785, 1200 livres, Livre de comptes; desc.: duchesse de Berry (1798-1870); London, Sotheby's, 14.IV.2011, Lot 191 repr., as sd 1783, est. £6-8000, £37,250; acqu.) φ



~repl., pnt., 86x66.5 ov., sd → "Boze.f/1785" (Jens Malling, Stockholm; Stockholm, Auktionsverk, 28-29.XI.2001, Lot 1503;

Swedish PC 2004). Exh.: Boze 2004, no. 23 repr. clr

?Bertrand BARÈRE DE VIEUZAC [??Barnave], s "DV" (Paris, musée Carnavalet, D.4362) [v. *Éc. fr.*]

?Antoine-Pierre-Joseph-Marie BARNAVE (1761-1793) [??Barère de Vieuzac (1755-1841)], pstl, 61x49 ov., sd → "Boze f/1791", ?Salon de 1791, no. 220 ou 321? (Paris, musée Carnavalet, D.4365. Don David d'Angers 1889). Exh.: Paris 1984a; Boze 2004, no. 62 repr. clr, as Barnave. Lit.: Sellier & Dorbec 1903, p. 148; 1925, p. 25; 1928, p. 35; J. Robiquet, *La Révolution de 1789*, Paris, 1934, p. 134 repr.; F. Furet & D. Richet, *La Révolution*, Paris, 1965, p. 185 repr.; Montgolfier 1982, no. 6 repr.; Herbin-Devedjian 1983, p. 157, fig. 4; Salmon 1997a, p. 146, ?Barère ◊

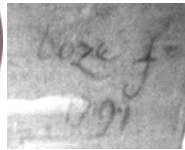


Photo courtesy musée Carnavalet

~cop. Victor Marec (1862-1920), pstl/ppr (Grenoble, musée dauphinois, inv. D67.1.52. Don J. de Beylié)

Beauvan, v. Noailles

Charles-Ferdinand de Bourbon, duc de BERRY (1778-1820), enfant de 5 ans, pstl/pchm, 55.5x46.5 ov., sd → "Boze 1783" (Louvre 25039. Comm. comte d'Artois, .IV.1785, 600 livres, Livre de comptes; saisies révolutionnaires). Exh.: Paris 1949, no. 55; Paris 1957a, no. 8; Boze 2004, no. 30 repr. clr. Lit.: Foulon de Vaulx 1901, pp. 404f; Ratouis de Limay 1925, p. 44, pl. 53; Bouchot-Saupique 1930, no. 6; Ratouis de Limay 1946, pp. 77, 163f; Monnier 1972, no. 32; Herbin-Devedjian 1983, p. 156 φ



~repl., .IV.1785 (comtesse de Provence, 360 livres, Livre de comptes)

~repl., pnt. (Versailles)

~repl., pnt., 55x46 ov. (Paris PC 2004). Exh.: Boze 2004, no. 31 repr. clr

~repl., pnt., 53.5x44.5 ov. (Bourbon, château de Froschdorf; Paris, Ader, 8.III.1978, Lot 61 repr.). Exh.: Boze 2004, p. 116 n.r.

~repl., miniature, 6.9x5.6 ov. (duchesse de Berry, château de Froschdorf; D. David-Weill, no. 636; Sir Charles Clore, London; London, 17.V.1986, Lot 15). Exh.: Boze 2004, no. 32 repr. clr

Louis-Alexandre BERTHIER, prince de Neuchâtel et de Wagram (1753-1815), maréchal, pstl/ppr, Salon de 1817, no. 117. Lit.: Boze 2004, p. 240, repr. clr φ



~related pnt., Bonaparte et Berthier à Marengo, 1801

Mme Louis-Alexandre BERTHIER, princesse de Wagram, née Elisabeth von Wittelsbach (1784-1849), pstl/ppr, 1817. Lit.: Boze 2004, pp. 240f, repr. clr φ



Rose BERTIN (1744-1813), modiste, pstl (PC 2003). Lit.: Michelle Saporì, *Rose Bertin: ministre des modes de Marie Antoinette*, Paris, 2003, fig. 41, *Éc. fr.* [new attr., ?] φ



Pierre Riel, marquis de BEURNONVILLE (1752-1851), pstl, s → "boze" (Rouen, mBA, 975.4.4460, attr.) ◊



Photo courtesy musée des Beaux-Arts de Rouen

Pierre-Charles BONNEFOOY du Plan (1732-1824), garde-meuble ordinaire de la chambre de la reine et de celle de la dauphine, pstl/ppr bl., 64.9x54.1 ov., sd → "boze p./1785" (Versailles MV 5301. Acqu. H200 Georges Sortais, 1894; Louvre RF 1956). Exh.: Versailles 1955, no. 283; Versailles 1997, no. 2; Boze 2004, no. 34 repr.; Paris 2008b, no. 216 repr. Lit.: Herbin-Devedjian 1983, pp. 156, 162; Salmon 1997a, no. 3 repr. φ



Louis-Henri-Joseph, duc de BOURBON (Versailles MV 4534). [v. *Éc. fr.*]

Mme Joseph BOZE, née Françoise-Madeleine Clétiez (1751–1835), pstl/ppr br.-gr., 67x84 (Louvre RF inv. 1947. Victoire Boze –1871; sa petite-nièce Mlle Cécile Garnier; legs 1894). Exh.: Paris 1927a, no. 7, pl. XCIII-136; Paris 1949, no. 57; Paris 1957a, no. 12, pl. xxxiii; Boze 2004, no. 9 repr. clr. Lit.: Ratouis de Limay 1946; Monnier 1972, no. 31 φ



[larger image](#)

~cop., pstl, 90x76, sd \ “boze f/1787” (Monaco, Sotheby’s, 30.VI.1995, Lot 161 with pendant inconnu, H30–40,000) [attr.; cf. Baptiste] ◊



Photo courtesy Sotheby’s

Pierrette Françoise-Reine, dite Fanny BOZE (1779–1857), fille de l’artiste, assise sur un tabouret en X, le bras gauche sur un commode, pierre noir, reh. pstl, 41x31, c.1783–84 (Pierre Decourcelle; Paris, Georges Petit, 29–30.V.1911, Lot 74 n.r., H5205). Exh.: Paris 1909a. Lit.: Boze 2004, p. 52 n.r.

Jeanne-Sophie BOZE, plus tard Mme Antoine de Leymerie, fille de l’artiste (1776–1859), à 4 ans, pstl/ppr br.-gr., 54x65.5 ov. (Rouen, mBA, 995.8.1. L’artiste –1826; le sujet; son fils Alexandre Leymarie (1801–1878); sa fille Mme Cabanel, née Sophie Leymerie (1831–p.1880); sa fille Mme Texier, née Aline Cabanel (1864–1964); sa fille Mme Benoist, née Émilie Texier; sa fille Françoise Benoist, 4.III.1981; legs François Benoist 1995). Lit.: *Revue du Louvre*, 1997/2, repr. p. 96 ◊



Photo courtesy musée des Beaux-Arts de Rouen

?Marie-Claudine-Ursule BOZE, fille de l’artiste (1771–1850), pstl/ppr, 60x48 ov., s (Heim-Gairac, cat. .VI.1974, no. 25 repr.). Lit.: Boze 2004, p. 53 repr. ◊



Mme CAMPAN, née Jeanne-Louise-Henriette Genet (1752–1822), pstl/ppr bl., 81.2x61.4, sd “boze ft./1786” (Versailles MV 5780. Comm. sitter, 600 livres; desc. baron Louis-

Henry de Faviers; acqu. 1920). Exh.: Paris 1894, no. 142; Versailles 1955, no. 289; Rueil-Malmaison 1972, no.1; Versailles 1997, no. 4; Boze 2004, no. 35 repr. clr, n.e. Lit.: Ratouis de Limay 1946, pl. xxxiii/47; Louis Bonneville de Marsanguy & Claude Ducourtal, *La Légion d’honneur*, Paris, 1970, p. 363 repr.; V. & L. Adair 1971, p. 145 repr.; Herbin-Devedjian 1983, pp. 156, 163; Salmon 1997a, no. 5 repr. clr; Salmon 2005, p. 67 repr. φ



Mme CAMPAN, née Jeanne-Louise-Henriette Genet, pstl/ppr bl., 80x63 (Mme Campan; [?don: Mme de La Chapelle/?Louis XVIII; don: du Tillet]; desc. famille La Chapelle/du Tillet; PC 2008). Exh.: Paris 2008b, no. 216 repr. φ



Pierre-Augustin CARON DE BEAUMARCHAIS (Paris, 8.VI.1998, Lot 26 repr., attr.) [v. Bernard]

Le maréchal de CASTRIES [Charles-Gabriel de La Croix, marquis de Castries (1727–1801), maréchal 1785, ministre de la marine] (Livre de comptes)

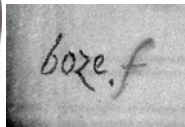
Jacques-Alexandre-César CHARLES (1746–1823), physicien, pstl/ppr, 64x52 ov., s ← “boze f”, c.1783 (Versailles, musée Lambinet, inv. 692. Victoire Boze; vendu 1868 à Charles Vatel; cat. Vatel, no. 340; legs Vatel 1883). Exh.: Paris 1878, no. 554; Paris 1931b, no. 99; Boze 2004, no. 13. Lit.: Foulon de Vaulx 1901, IV, pp. 402ff; Louis Hirschauer, “Quelques traits et portraits peu connus du physicien Charles”, *Trésors des bibliothèques de France*, Paris, 1928, pp. 59–72; Ratouis de Limay 1946, pl. xxxiv/48; Herbin-Devedjian 1981 repr. ◊



Photo courtesy musée Lambinet, Versailles

~repl. (M. Daubernini, .III.1787, 96 livres, Livre de comptes)

[Mgr Arthur DILLON (1721–1806)], archevêque de Narbonne, pstl, ov. (comm. .X.1788, 100 écus, Livre de comptes. PC 2004). Lit.: Boze 2004, repr. p. 147, fig. 41 ◊



~repl., 2 miniatures (comm. .X.1788, 10 louis, Livre de comptes)

?La comtesse DU BARRY, née Jeanne Bécu (1743–1793), pstl (Paris, 13.XII.1922, H1000)

??Louis-Antoine-Henri de Bourbon-Condé, duc d’ENGIEN (1772–1804), pstl/ppr, 60x48 ov., s \ “Boze F.” (A.-H. Laglenne; Paris, Drouot, 3–4.III.1905, Lot 13 repr., inconnu. Mme François Flameng; Paris, Georges Petit, 26–27.V.1919, Lot 3 repr., H8100. Paris, Drouot, Pescheteau-Badin, Godeau & Leroy, de Ricqlès, 13.XII.1996, Lot 20 repr., H80,000. PC 2004). Lit.: Brieger 1921, repr. p. 140, inconnu; Boze 2004, no. 61 repr. clr, n.e., inconnu ◊



M. de FOULON (Épinal, musée départemental d’Art ancien et contemporain, D1920-10) [v. Lenoir]

Mme GAUTIER, née Marguerite-Madeleine Delessert (1767–1838), pstl/vl, 1790 (France PC 2004). Exh.: Boze 2004, no. 63 repr. clr φ



Mme GOJARD, épouse du premier commis des finances de la maison de la reine, portrait en buste, 1787 (25 louis, Livre de comptes). Lit.: Boze 2004, p. 146 n.r.

François-Joseph-Paul, comte de GRASSE (1722–1788), amiral, pstl, 55.5x48, c.1787 (Blérancourt, musée national de la Coopération Franco-Américaine, CFA.a.203. Galerie Henri Bihn, a. 1948. Don des Amis du musée). Lit.: Guide, 1966, no. 33 repr., attr.; Boze 2004, p. 148, fig. 43, ?attr. φ



Marie-Gaspard GRIMOD, comte d’Orsay, v. Danish sch., s.v. Frederik VI

Mme GRIMOD d’Orsay, née Amélie de Croÿ (Louvre 25044). Lit.: Monnier 1972, no. 35, attr. Boze [v. Saint-Michel]

M. HAMELIN (*Saint-Quentin, musée Antoine Lécuyer, 2001.47.1*). Exh.: Boze 2004, no. 60 repr., attr. [v. *Éc. fr.*]

Mme JULIE, carmélite, 1786 (Madame Louise de France, 10 louis, Livre de comptes)

Mlle de LA FARE, pstl/ppr, 63x51 ov., sd verso “J. Boze pinxit 1776” (marquis de Flers, château de Flers; vente, n.d.; Paris PC 2004). Exh.: Boze 2004, no. 3 repr. clr  $\Phi$



Marie-Joseph-Paul-Yves-Roche-Gilbert du Motier, marquis de LA FAYETTE (1757–1834), m/u, 1782–83 (6 louis, Livre de comptes, n.d.). Lit.: Boze 2004, p. 248 n.r.

Mme LE PELLETIER de Glatigny (*comte de G...; Paris, Drouot, 20.III.1920, as Boze*) [v. *Lenoir*] *Leymerie, v. Boze*

LOUIS XVI (1754–1793), “visage, d’après nature”, 1784 (PC). Lit.: Salmon 1997a, p. 47

LOUIS XVI, pstl/ppr, ?a/r Callet pnt., 75x61 ov., sd ✓ “boze f. 1784” (comm. 1784; don: Don Jaime de Borbón. Canson. Jean Rossignol p.1955. Paris, Galliera, Ader, Picard, Ader, 7.XII.1970, Lot 2, F15,000. Paris, Palais des congrès, Poulain Le Fur, 9.XII.2000, Lot 40, F92,000; PC 2004. Paris, Drouot, Kohn, 16.XII.2005, Lot 21 repr., est. €35–45,000, €27,500). Exh.: Versailles 1955, no. 127; Boze 2004, no. 17 repr. clr. Lit.: *Gazette Drouot*, 24.XI.2000, p. 185 repr.  $\Phi$



~grav.: Benoît-Louis Henriquez, 1786. Exh.: Boze 2004, no. 20 repr.

~variant, avec chaîne de montre sur le cordon bleu, pstl, 73.5x59, sd ← “Boze f.1784” (Paris, Daussy-Ricqlès, 5.IV.1991, Lot 45 repr., est. F25–35,000, F36,000)  $\Phi$



~cop., pnt., 66x55 ov. (Paris, Drouot, Labat, 25.XI.1985, Lot 70; PC 1985–2007; Paris, Christie’s, 20.VI.2007, Lot 8 repr., as autograph). Exh.: Boze 2004, no. 18 repr. clr

~cop., pstl, .IX.1786 (M. Morel, Paris, Livre de comptes)

~6 repls. (.XII.1785–IX.1786, les précédentes incluses, Livre de comptes)

~version, m/u, 62x52 ov. (Versailles, 4.VI.1989, Lot 77). Lit.: Boze 2004, p. 73 n.r.

~cop. Martin Drolling, pnt. (Paris, Christie’s, 24.VI.2004, Lot 104 repr.). Lit.: Boze 2004, p. 73, fig. 15

~série de miniatures peints entre 1785 et 1788, la première pour Madame Victoire

~miniature, 1786. Lit.: Boze 2004, repr. p. 82, fig. 21

~cop., Favrin, miniature a/r Boze, montre (PC 2004). Lit.: Boze 2004, p. 72, fig. 14

~version, pnt., 72x58.5 (New York, Christie’s, 7–8.II.2006, Lot 85 repr.)

~grav.: Sergent c.1789

~grav.: Curtis 1793. Lit.: Boze 2004, p. 70, fig. 12

~portrait en pied, pnt. avec Robert Lefèvre, 235x180, c.1786 (comm. Bâtimens du roi pour le baron de Breteuil, 1784; château de Breteuil). Exh.: Boze 2004, no. 19 repr. clr. Lit.: “Breteuil”, *Connaissance des arts*, .I.2002, p. 16 repr.

~grav.: Schinker & Rubens, 1786. Lit.: Boze 2004, p. 74 repr.

LOUIS XVI, a/r Duplessis (*Paris, Drouot, 23.V.1986, Lot 15, as Boze*) [v. *Duplessis*]

LOUIS-Charles, duc de Normandie (1785–1795), pstl/ppr, Boze a/r Kucharski, 46x37, s “Boze”. Exh.: Versailles 1955, no. 219. Lit.: Salmon 1997a, p. 97 n.r., repl.; Boze 2004, p. 84, fig. 22  $\Phi$



LOUIS-François-Joseph-Xavier, dauphin de France (1781–89) (*Monaco, Sotheby’s, 22.VI.1986, Lot 224 repr., circle of Boze*) [v. *Éc. fr.*]

??LOUIS-François-Joseph-Xavier, dauphin (*Nîmes, mBA, 948.2.44*). Exh.: Boze 2004, attr. Boze, fig. 23, p. 85, as *Éc. fr. XVIII* [v. *Lenoir*]

?Le dauphin dans un parc, pstl (Paris, 20.VI.1929, attr., F700)

LUBIN, valet de chambre, m/u (7 louis, Livre de comptes, n.d.)

MARIE-ANTOINETTE, reine de France (1755–1793) (Livre de comptes), numerous versions from .XII.1784:

~pnt., 73.5x59.5, s ← “Boze” (Mame 1955–1967; Versailles, Palais des congrès, Blanche, 12.XI.1967, Lot 106. London, Sotheby’s, 18.IV.2000, Lot 95 repr.; France PC 2000–04). Exh.: Versailles 1955, no. 69; Boze 2004, no. 21 repr. clr. Lit.: Herbin-Devedjian, p. 163, n. 14 n.r.

~grav.: Simon-Charles Miger, 1814. Exh.: Boze 2004, no. 22 repr.

~cop. a/r gravure, pstl, ov., étiquette inscr. 1780, c.1820–1830 (A. Fielding, Bradford, 1935; offered for sale to the Direction des musées nationaux?). Lit.: Herbin-Devedjian, p. 163, n. 14 n.r.; Boze 2004, repr. p. 80, fig. 19  $\Phi$



~cop., a/r gravure, pstl, 24.5x20 (Troyes, mBA, 0.960, *Éc. fr.*, inconnue)  $\Phi$



Photo courtesy musées d’Art et d’Histoire, Troyes

~m/u (Paris, 8–9.XII.1919, F5200)

~m/u (Paris, 9.VI.1923, F8400)

~miniature, 1785. Lit.: Boze 2004, repr. p. 82, fig. 20

~miniature, 1785. Lit.: Boze 2004, repr. p. 83, fig. 21

MARIE-ANTOINETTE, m/u

~grav.: “Marie Anoin<sup>te</sup> d’Autriche Reine de France” (Wassermann; Berlin, Lepke, 8–10.VI.1920)  $\Phi$



Le comte & la comtesse Jacques de MAY (*Versailles, Martin-Chausselat, 29.V.2005, as sd Boze 1783*) [v. *Éc. fr.*]

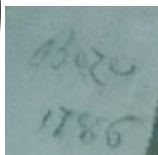
Honoré-Gabriel Riqueti, comte de MIRABEAU (1749–1791), pstl/ppr bl., 64.4x53.5 ov., sd “boze f/1789”, Salon de 1791, no. 625 (Versailles MV 6032/dep. Louvre RF 6951. Boze; acqu. Jean-Marie-Nicolas Lucas de Montigny (1782–1852), fils adoptif de Mirabeau, 14.XII.1825, F400, portrait bequeathed to him by subject but retained by Boze for non-payment until 1825 sale; son petit-fils Charles-François-Gabriel Lucas de Montigny (1844–1908); Henry Marcel (1854–1926), directeur des musées nationaux; don 1926). Exh.: Paris 1900, no. 39 ?[m/u]; Versailles 1955; Versailles 1997, no. 5; Boze 2004, no. 51 repr. clr. Lit.: Jean-Marie-Nicolas Lucas de Montigny, *Mémoires biographiques...de Mirabeau*, Paris, 1841, VIII, pp. 511f; Jean-Marie-Nicolas Lucas de Montigny, *Catalogue de la collection de lettres...*, Paris, 1860, no. 416; Bellier de La Chavignerie & Auvray 1882, I, p. 158; Foulon de Vaulx 1901, p. 399; Marcel 1901, pp. 272f, repr. p. 269; *Beaux-Arts*, .X.1926, p. 263 repr.; Ratouis de Limay 1946, pl. XXXIV/49; Alauzen 1962, p. 110; Hoog & Mayer 1970, p. 191; Paris 1974b, p. 334; Paris 1981, p. 27; Herbin-Devedjian 1983, pp. 157, 164; Heim, Béraud & Heim 1989, p. 154 repr.; Noël Laveau, *Paris Révolution*, Paris, [1989], p. 17 repr. clr; Salmon 1997a, no. 6 repr.  $\Phi$



~pnt., 64x54 ov. (Aix-en-Provence, musée Paul Arbaud). Exh.: Boze 2004, no. 52 repr. clr  
 ~version, pnt.?, 64x53.5 ov., sd "boze f./1791" (Paris, Drouot, Leblanc, 29.XI.1992). Lit.: Salmon 1997a, repr. p. 50, fig. 2, as pstl; Boze 2004, p. 171 repr. clr fig. 47, as pnt.  
 ~repl./?étude, pierre noire, estompe, reh. cr. blanche/ppr, 19.6x17 ov. (London, Courtauld Institute, D.1952. London, Sotheby's, 27-28.VI.1922, Lot 69, £2; Meatyard; Sir Robert Witt; legs 1952). Exh.: Los Angeles 1961, no. 57; London 1968, no. 110; King's Lynn 1985, no. 8; Boze 2004, no. 55 repr.  
 ~version, pierre noire et estompe, 19.5x17 ov. (Galerie Daniel Greiner; Galerie Vérot-Dodat, Paris, 1984. Paris, Drouot, Oger, 29.VI.1987, Lot 20)  
 ~grav.: Edmé Bovinet 1790-91  
 ~grav.: Adèle Éthion, 1833  
 ~cop., pnt., 73x57 rect. (Paris, musée Carnavalet, P1506. Don Jules Strauss 1931). Lit.: Cat. sommaire, repr., attr. [?]  
 ~Laurent, miniature a/r Boze, s "L1791" (Aix)  
 La marquise de MONTCLAR, née de La Fare, pstl/ppr, 63x51 ov., sd *verso* "j. Boze pinxit 1776" (marquis de Flers, château de Flers; vente, n.d.; Paris PC 2004). Exh.: Boze 2004, no. 4 repr. clr φ



Anne-Pierre, marquis de MONTESQUIOU-FEZENSAC (1739-1798), premier écuyer de Monsieur, m/u (Paris, 5.XII.1961, F6200)  
 MORALI Seyyid Ali Efendi (175?-1809), ambassadeur ottomane près la République française, pstl (Guilbert Dannelle, marchand, Paris, 1842). Lit.: Boze 2004, p. 224 n.r.  
 ~grav.: Cathelin, "Essayd Aly Effendy", 1799. Exh.: Boze 2004, no. 77 repr. Lit.: P&B 21  
 Pierre-Paul NAIRAC (1732-1812), armateur à Bordeaux, pstl/ppr, 63x53 ov., sd → "Boze/1786" (comm. sujet, 1786, 384 livres; desc. c.1900; Bordeaux PC, c.1920; Arles PC; Monaco, Christie's, 30.VI.1995, Lot 113 repr., inconnu). Exh.: Boze 2004, no. 36 repr. ◊



[larger image](#)  
 NECKER, pstl (Paris, Drouot, 19.VI.1925, Lot 25, F505)  
 Louis, 4<sup>e</sup> duc de NOAILLES (1713-1793), maréchal de France 1775, chevalier du Saint-Esprit 1749, pstl/ppr, 62.5x51.5 ov., sd ← "boze f./1783" (Alexandria, Kent House. France PC; Versailles, Blache, 17.VI.1981, Lot 3 repr., Éc. fr., inconnu; Didier Aaron, New York, exh. 1984 cat., repr., as maréchal de Beauvau; New York, Sotheby's, 13.III.1985, Lot 43, as Beauvau; Joseph Baillio; don 1985). Exh.: Boze 2004, no. 15 repr. clr. Lit.:

*Chronique des arts*, CIX, .III.1987, p. 23, fig. 143; Bailey 1993, p. 146, repr. p. 246, fig. 48 ◊



[larger image](#)

~version, pnt., 65.5x52.5, inscr. *verso* "Donné à Druetz par M. le Mal de Noailles..." (Saint-Germain-en-Laye, musée municipal, 867.2. Legs A. Ducastel). Exh.: Boze 2004, no. 16 repr. clr. Lit.: Monicault 1974, pp. 97-98  
 ~miniature, Ø5.2 rnd. (London, Christie's, 11.VII.1985, as of duc de Penthièvre). Lit.: Boze 2004, p. 66 n.r.  
 La comtesse de PARDIEU [née Marie-Marguerite Lelong de Vadancourt, épouse de Félix, comte de Pardieu, en 1783], 2 portraits en grand (.X.1788, 25 louis, Livre de comptes)  
 ~La comtesse de PARDIEU, 2 miniatures (.X.1788, 10 louis, Livre de comptes)  
 Marie-Joséphine-Louise de Savoie, comtesse de PROVENCE (1753-1810), pstl (comm. 1200 livres, 1785; 5 repl. 1785, further ones 1786, 360 livres each)  
 =/?repl., pstl/ppr, 62x52 ov., s → "boze f./1785" (English PC 2012; London, Christie's, 16.III.2012, Lot 11 repr., est. £4-6000, £30,000 [£37,250] φ



~repl., pstl/ppr, 62x53 ov., s → "boze", inscr. *verso* "donné par Mme à Csse de la Marlière en 1785" (Mme de La Marlière, Livre de comptes, .XII.1785, 360 livres. Paris, Crédit municipal, 9.XI.1995, Lot 9 repr., F68,000). Lit.: Boze 2004, repr. clr p. 102, fig. 32; Blanc 2006, p. 222 repr. ◊



~repl., 1785 (Mme Sigras, premier femme de chambre de la comtesse de Provence, Livre de comptes, .XII.1785, 360 livres)  
 ~repl., 1785 (Jeanne-Louise Filleul de Belleville, femme de chambre de la comtesse de Provence, Livre de comptes, .XII.1785, 360 livres)  
 ~repl., 1785 (Jeanne-Marguerite Gallois de Gourbillon, lectrice de la comtesse de Provence, Livre de comptes, .XII.1785, 360 livres)  
 ~repl., 1785 (Mme Patri, Livre de comptes, .XII.1785, 360 livres)

~repl., 1786 (Mme Gojard, Livre de comptes, .I.1786, 480 livres)  
 ~repl., 1786 (Mme Champion, Livre de comptes, .I.1786, 360 livres)  
 ~repl., 1786 (Mme Marie-Louise Genty Cardone, femme de chambre, Livre de comptes, .III.1786, 360 livres)  
 ~repl., 1786 (M. Vezien, Livre de comptes, .III.1786, 360 livres)  
 ~repl., 1786 (M. Delaunay, Livre de comptes, .III.1786, 360 livres)  
 ~repl., 1786 (Mlle Begnet, Livre de comptes, .IX.1786, 360 livres)  
 ~repl., 1786 (Mme Feraud, Livre de comptes, .IX.1786, 360 livres)  
 ~repl., pstl/ppr, 71x57 ov., s → "Boze fecit", 1786 (Nancy, mBA, inv. 1009. Le sujet; don: Mme Arnault, .IX.1786, 360 livres; desc. Mlle Lucie Arnault; legs 1903). Exh.: Boze 2004, no. 25 repr. clr. Lit.: Cat. 1909, no. 605 n.r.; Monnier 1972, p. 34 n.r. ◊



Photo courtesy musée des Beaux-Arts, Nancy

~?among the above:

~pstl, 68.5x57.4 ov., s → "boze P", 1785 (Louvre inv. 25041. Comm. 1785; ?saisie révolutionnaire). Exh.: Paris 1949, no. 59; Paris 1957a, no. 10; Boze 2004, no. 24 repr. clr. Lit.: Monnier 1972, no. 34 φ



~version, ?ov. (C. Leber; Orléans, 4.VI.1860, Lot 46, as *La Tour*). Lit.: B&W 408, ?attr. [?= one of the above]

~version, pstl, 63x52 ov. (Lyon, hôtel des Ventes des Tuileries, 25.XI.1987, repr., Éc. fr. fin XVIII<sup>e</sup>, inconnue) φ



~version, pstl/ppr, 62x53 ov. ([Paris?, 9.XI.1995?]) Paris, Delvaux, Drouot-Richelieu, 29.III.2000, Lot 105 repr., est. F20-30,000, F42,000). Lit.: *Gazette Drouot*, 17.III.2000 repr. φ



~grav.: Delpech, inverted  
 ~portrait en pied, pnt. avec Robert Lefèvre, 191.5x134, s ✓ “Boze” (Hartwell House, Buckinghamshire. Fanny & Victoire Boze; duchesse d’Angoulême & comte de Chambord, Froschdorf. Monaco, Christie’s, 15.VI.1986, Lot 10; London, Sotheby’s, 12.XII.1990, Lot 32b; Raphael Valls Gallery). Exh.: Boze 2004, no. 26 repr. clr  
 Jean-Baptiste PERRIER DE GURAT, maire d’Angoulême, before and after operation to remove a sarcomatous facial tumour, m/u, 1799

~one visible in Chasselat drawing (London, Wellcome Library). Lit: Marc Fecker & Wilhelm Schupach, “A recently discovered portrait of the surgeon Ange Bernard Imbert-Delonnes”, *Burlington magazin*, .IV.2012, pp. 236ff

~grav.: François Godefroy  
 Maximilien-Marie-Isidore de ROBESPIERRE (1758–1794), pstl, 55.5x46.5 ov., Salon de 1791, no. 215 (Versailles, musée Lambinet, 721. Legs Vatel 1883). Lit.: Boze 2004, repr. clr p. 195, fig. 54, Éc. fr. [Attr.] ◻



Photo courtesy musée Lambinet, Versailles

La princesse de Guillemene ROCHEFORT, 3 portraits (chacun 7 louis each, 3 at 5 louis, Livre de comptes, n.d.)

=?princesse de Rohan-Rochefort, née Marie-Louise-Joséphine de Rohan-Guéméné, Mlle de Rohan (1765–1839). Lit.: Boze 2004, p. 139 n.r.

La princesse de [Rohan-]ROCHEFORT [?née Henriette-Charlotte-Dorothee d’Orléans-Rothelin (1744–p.1792)], trois portraits (chacun 5 louis, Livre de comptes, n.d.)

M. de ROUGEMONT [banquier], m/u; & pendant: Mme de Rougemont (.IV.1788, 25 louis, Livre de comptes)

~cop., 2 pendants, m/u (.IV.1788, 20 louis, Livre de comptes)

Jean-Jacques ROUSSEAU en buste, pstl (for Jacques de Flesselles, prévôt des marchands de Paris, 300 livres, .XI.1786, Livre de comptes). Lit.: Boze 2004, p. 147, a/r La Tour?

Antoine-Raimond-Jean-Gualbert-Gabriel de SARTINE, comte d’Alby (1729–1801), lieutenant général de police 1759, secrétaire d’État de la marine 1774 (4 portraits “en grand et en miniature”, 1787, 722 livres, Livre de comptes)

=?, pstl, 65x53.5 ov., sd ← “boze/ft./1787” (Versailles, musée Lambinet, 693. Comm. .III.1787, 25 louis, Livre de comptes; not delivered. Victoire Boze; acqu. Charles Vatel 1868; cat. collection Vatel, no. 430; legs Vatel 1883). Exh.: Paris 1878, no. 395. Lit.: Foulon

de Vaulx 1901, p. 402; Herbin-Devedjian 1983 repr.; Boze 2004, no. 37 repr. clr, n.e. ◻



Photo courtesy musée Lambinet, Versailles

~repl., pstl/ppr, 63x54, sd ✓ “boze/1787.E” (2 repl. en buste, 336 livres, Livre de comptes. Paris PC 2004). Exh.: Boze 2004, no. 38 repr. clr ◻



~miniature (.V.1787, Livre de comptes)  
 M. de SARTINE fils [Charles-Marie-Antoine de SARTINE (1761–)], 1787 (comm. .III.1787, 25 louis, Livre de comptes)

~repl., en grand (.V.1787, 204 livres, Livre de comptes)

~miniature (.V.1787, Livre de comptes)  
 Le maréchal de SEGUR [Philippe-Henri, marquis de Ségur (1724–1801), maréchal de France] (Livre de comptes)

=? miniature (Lenoir; Paris, 22.V.1874, Lot 522. Félix Panhard; Paris, Galliera, 5.XII.1975, Lot 25). Lit.: Boze 2004, p. 147 n.r.

Mme la veuve SELIER (Livre de comptes)

Mlle SELIER (Livre de comptes)

Mme de SERRE, buste en grand, m/u (.X.1787, 480 livres, Livre de comptes)

Jean TARTEIRON (p.1721–1822), propriétaire du château de Thouars, négociant protestant, originaire de Ganges, pstl, ov. (Mme E. Cruse 1971). Exh.: Bordeaux 1971, no. 363 repr., éc. fr. [attr.] ◻



~version, m/u. Lit.: Bordeaux 1971, p. 441 n.r.  
 [Marc-Antoine] THIERRY [baron de Ville d’Avray (1732–1792)], premier valet de chambre du roi, en buste; & pendant: épouse, née Cécile-Marguerite Lemoine de Boullongne (1734–1813), première femme de chambre de la reine, en buste, pstl (comm. .VI.1785, for 25 louis each plus 8 louis for the frames, Livre de comptes)

~repl., 2 pendants, miniature (.VI.1785, 25 louis plus 4 louis for the frame, Livre de comptes)

~en pied, pnt. avec Lefèvre (Livre de comptes)

=?marquis de Ville d’Avray, vêtu de bleu, gilet blanc à fleurettes; & pendant: marquise, vêtue de bleu pâle, coiffée d’un bonnet de dentelle, pstl, 70x53 ov. (Mme Baradez 1947). Lit.: *Répertoire des biens spoliés*, item 29/30, OBIP no. 32.365 n.r., as by Booze

Jacques de VAUCANSON (1709–1782), académicien, inventeur et mécanicien, pstl/ppr gr., 68x56, Salon de la Correspondance, .XII.1782, 1783 (le sujet; sa fille, comtesse de Salvert; desc.; Paris PC 2004). Exh.: Boze 2004, no. 11 repr. clr. Lit.: Foulon de Vaux 1901, IV, p. 398; Ratouis de Limay 1946, pp. 78, 222; Doyon & Liaigre 1966, pp. 526f, repr. p. 35; Paris 1983, p. 45 ◻



~version, pnt., 70x58 (Paris, Académie des sciences. Don de l’artiste 1784). Exh.: Paris 1983, no. 2; Boze 2004, no. 12 repr. clr. Lit.: Boyer 1969 repr.; Herbin-Devedjian 1983, p. 162, n. 7

~repl., miniature, Salon de la Correspondance, .V.1782

~grav.: Villeren  
 Ville d’Avray, v. Thierry

Homme âgé, pstl/ppr, 74x60.5, sd \ “Boze f/1771” [??1773] (Martigues, musée Ziem, 2003.6.1. Paris, Drouot, Fraysse, 5.VI.2003, Lot 10 n.r., est. €3500–4500, €5000; Galerie Frédéric Chanoit; acqu. .VI.2003). Exh.: Boze 2004, no. 1 repr. clr ◻



Photo courtesy musée Ziem, Martigues

Jeune homme, pstl, 60x44 (olim Orléans, mBA, inv. 326. Don Fourché 1907; lost a.1945). Lit.: Klinka-Ballesteros 2005, no. 25 n.r.

Homme en costume grenat, pstl, 42x33, sd 1777 (Paris, Galliera, 10.XII.1962, Lot 108 repr.) [attr.] ◻



Homme de qualité, pstl, 61x50, sd \ 1783 (Paris, 22.VI.1994, Lot 26 n.r., f4200)

Gentilhomme, pstl, 63x51, 1786 (Paris, 10.IV.1995, f10,000)

Homme, pstl, 90x76, sd \ “boze f/1787” (Monaco, Sotheby’s, 30.VI.1995, Lot 161 with pendant Mme Boze, f30–40000) [?attr.] ◻



Photo courtesy Sotheby's

- Homme, m/u, ov., Salon de 1791, no. 220 [?= Barnave, Carnavalet D.4365?]  
 Homme, m/u, Salon de 1791, no. 321 [?= Barnave, Carnavalet D.4365?]  
 Officier, pstl (Paris, 7-9.V.1919, fr530, attr.)  
 Homme en habit vert et cravate rayé, m/u (Paris, 12.XII.1925, fr600)  
 Homme en robe d'intérieur verte à florettes, pstl (Paris, 12.XII.1925, fr600)  
 Homme en buste en habit rouge, m/u (Paris, 12.III.1927, fr600, attr.)  
 Homme, pstl (Paris, 14.V.1937, attr., fr310)  
 Homme, pstl (Paris, 10.XII.1962, fr5000)  
 Homme vu de face, en habit bleu à parements d'argent sur un gilet rouge, pstl, 58x49 ov. (Paris, Galliera, Morelle, Renaud, Daussy, Delorme, 30.XI.1967, fr1900)  
 Homme, pstl/ppr, 54x45 ov. (Paris, Galliera, Rheims, Laurin, 7.III.1970, fr3500)  
 Un avocat, pstl, 56x46 (Paris, Loudmer-Poulain, 30.III.1980, Lot 103 repr., attr.) **◆**



- Homme tenant un livre (New York, Sotheby's, 16.I.1986, Lot 273 repr., attr. Boze) [v. *Éc. fr.*]  
 Enfant en costume abricot (Heim-Gairac, 23.I.1975, attr. Boze; Paris?, 27.XI.1988?, attr. Valade) [v. *Éc. fr.*]  
 Homme, pstl, 39x33 (New York, Sotheby's, 11.IV.1991, Lot 109 repr.)  
 Homme de qualité, 61x50 (Paris?, 22.VI.1994; 26.X.1994).  
 Jeune garçon, pstl, 46.5x38.5 (Paris, Drouot, Gilles Néret-Minet, 7.VI.1996, Lot 22 n.r., suiveur de Joseph Boze, est. fr4-6,000)  
 =? Jeune garçon à la veste bleue (Paris, Drouot, Rossini, 13.XII.2005, Lot 59 repr., attr. Boze, est. €2-3000) [v. *Éc. fr.*]  
 Homme au cadogan, pstl, 38.2x32 (New York, Christie's East, 23.V.2000, Lot 85 repr., est. \$2-3000, \$4113) **◆**



Photo courtesy Christie's

- Homme, pstl, 48x39 (Versailles, Cheval-Légers Enchères Martin-Chausselat, 14.V.2006, Lot 281 n.r., est. €800-1000)  
 Jeune femme au corsage de satin bleu, fichu de dentelle, 46x38 ov., sd → "J. Boze, 1792" (F. Bohler; Paris, Drouot, 23.II.1906, Lot 11 repr.) **◆**



- Femme âgée en robe bleue, bonnet blanc, pstl, 54x45 ov. (H. M. L. [Henri Michel-Lévy]; Paris, Drouot Salle 9, Chevallier, Jules Féral, 25.V.1905, Lot 35 n.r.)  
 Lady, in blue dress and white fichu; powdered hair, pstl, 53x44.5 (London, Christie's, 28.II.1913, Lot 95 n.r., 30 gns; Lewis)  
 Femme à sa toilette, pstl, 53x44 (M. C. R.; Paris, Drouot, Georges Albinet, 30.V.-2.IV.1914, Lot 24 repr.) [?attr.] **◆**



- Femme coiffée d'un chapeau garni d'un voile de mousseline, pstl (Paris, 17.II.1922, fr900)  
 Fillette dans un encadrement simulé, pstl (Paris, 15.V.1929, fr520)  
 Jeune femme, pstl (Paris, 15.III.1943, fr6900)  
 Jeune femme portant une couronne de fleurs dans les cheveux (Nancy, 19.VI.2000, Lot 255 repr., attr.) [v. *Éc. fr.*]  
 Jeune femme en robe blanche, ruban bleu (Paris PC 2004). Exh.: Boze 2004, attr. Boze; repr. p. 149, fig. 44 [v. *Éc. fr.*]